



kerava

pieni suuri kaupunki



Vuosikertomus 2008

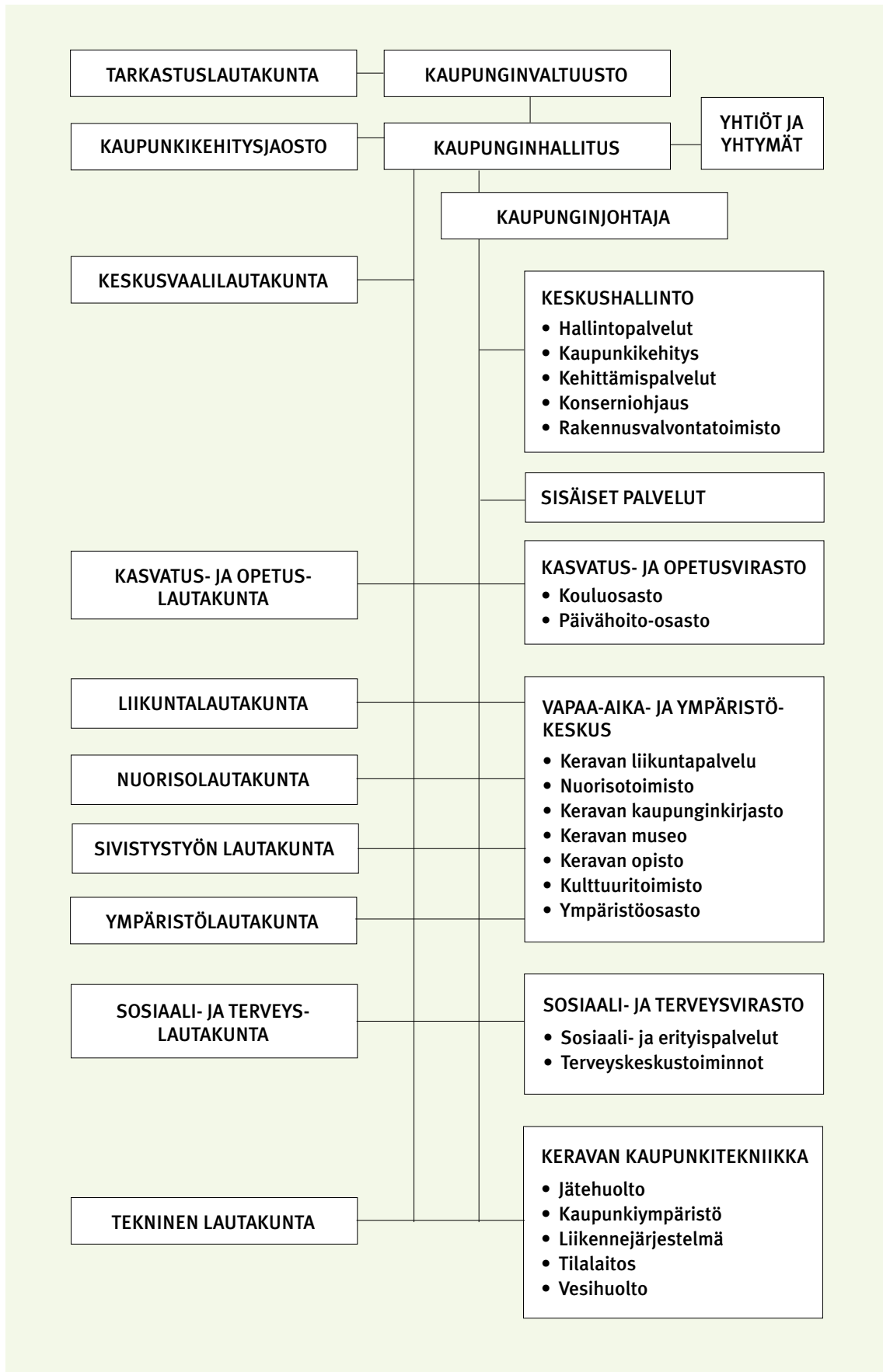


Kannen kuvat: A. Aaltonen

SISÄLLYS

Sisällys	1
Keravan kaupungin organisaatio	2-4
Kaupunginjohtajan katsaus	5
Tuloslaskelma	6
Käyttötalous	6-7
Toimintakate.....	8
Verotulot	8
Rahoitustuotot ja -kulut.....	9
Vuosikate	9
Tase	10
Konsernitase	10-11
Keravan kaupungin tase	12-13
Rahoituslaskelma	14
Investoinnit.....	14-15
Lainananto ja -otto	15
Liitetietoja	16
Tunnusluvut.....	16
Käyttötalouden henkilöstömenot	16
Työttömyys	17
Pitkäaikainen vieras pääoma	17
Lyhytaikainen vieras pääoma	17
Takaukset	18
Rahastot ja varaukset	18
Kerava-konserni	19
Keravan talous lyhyesti	20
Kervo stads ekonomi i korthet	21
Kerava's finances in brief	21
Stadsdirektörens översikt	22
The mayor's economic review	23

KERAVAN KAUPUNGIN ORGANISAATIO



KERAVAN KAUPUNGINVALTUUSTO 2008



Valtuuston puheenjohtaja
Eero Lehti

Nimi	Puolue	Nimi	Puolue
Lehti, Eero, pj	KOK	Laine Matti J.	SDP
Rautsiala Olli, I vpj	SDP	Laitinen Tuija	VIHR
Liukkonen Oili, II vpj	VAS	Liimatainen Markku	SDP
Andersson Sirpa	VIHR	Lind Tuula	SDP
Evilä Säde	VIHR	Moring Monica	RKP
Hartojoki Sirpa	KESK	Nieminen Matti	SDP
Haukipuro Kyösti	KESK	Nurmi Aapo	KOK
Hautamäki Jussi	KOK	Nurmi Eero	KOK
Heikkinen Marko	SDP	Nygren Heidi	VIHR
Huhtilainen Eila	SDP	Pajunen Tapio	SDP
Hyvönen Leena	KOK	Pesu Sari	VIHR
Hölttä Maila	VAS	Puurula Markku	SDP
Isola Samuli	SDP	Pyykkölä Markku	KOK
Kanerva-Poranen Kirsi	VIHR	Ranki Tapani	KOK
Karjalainen Anne	SDP	Reen Airi	SDP
Kauranen Erkki	KOK	Riikonen Leena	KESK
Kinnari Johanna	SDP	Salminen Hannu	KOK
Koivula Mika	SDP	Seppälä Seppo	KD
Koivusaari Juhani	KOK	Silvander Iiro	KD
Koljonen Hanni	SDP	Syrjälä Pertti	KESK
Komokallio Heikki	VAS	Torkkel Merja	KOK
Kopra Markku	SDP	Valkonen Veikko T.	VIHR
Kortelainen Riikka	KOK	Virtanen Jyrki	KESK
Kotkavirta Eija	VIHR	Vuorinen Anne	KOK
Kuulas Kari	VAS	Ylirisku Veli-Erkki	KOK
Laavi Elina	KOK		

KERAVAN KAUPUNGINHALLITUS 2008



Hallituksen puheenjohtaja
Markku Liimatainen

Nimi	Puolue
Liimatainen Markku puheenjohtaja	SDP
Hautamäki Jussi, I varapuheenjohtaja	KOK
Andersson Sirpa, II varapuheenjohtaja	VIHR
Enovaara Pertti	SDP
Huhtilainen Eila	SDP
Karjalainen Anne	SDP
Nurmi Eero	KOK
Pesu Sari	VIHR
Syrjälä Pertti	KESK
Torkkel Merja	KOK
Vuorinen Anne	KOK

KAUPUNGINJOHTAJAN KATSAUS

Vuosi 2008 sujui kaupungin talouden näkökulmasta pääosin suunnitellusti. Kansainvälisen talouskriisin vaikutukset Keravalle alkoivat näkyä loppuvuonna, kun yhteisöveron tuotto alkoi tippua ja työttömyys lähti kasvuun. Kaupungin verokertymä oli vuonna 2008 historiallisen hyvä, sillä verotulot kasvoivat kymmenen prosenttia edellisvuoteen verrattuna. Toisaalta taas kaupungin nettokäyttömenot ilman kiinteistöjen myyntivoittoa kasvoivat yhdeksän prosenttia vuoteen 2007 verrattuna.

Käyttömenojen voimakas kasvu selittyi sillä, että tehty palkkaratkaisu nosti henkilöstökustannuksia poikkeuksellisen paljon. Keravan väestökasvu on myös viime vuosina ollut poikkeuksellisen suurta, mikä on lisännyt palvelujen kysyntää esimerkiksi varhaiskasvatus- ja terveyspalveluissa. Käyttömenojen jatkuva kasvu on kuitenkin saatava kuriin. Keinoja ovat muun muassa tuotantorakenteiden muuttaminen, uuden teknologian hyödyntäminen sekä palvelutuotanto esimerkiksi kuntien yhteistyönä.

Keravan merkittävin investointi vuonna 2008 oli Nikkarin koulun perusparannus. Perusparannus valmistuu syyskuussa 2009. Rakennuksessa aloittaa toimintansa myös kauan odotettu elokuvateatteri. Kesällä kaupunki osti Kinnarpsin kiinteistön Kultasepäkadulta. Rakennuksessa avataan vuoden 2010 lopussa Keravan Taidemuseo ja museo. Keravan kaupungin kokonaan omistama Keravan Energia puolestaan investoi yli 60 miljoonaa euroa biovoimalaitokseen, jota parhaillaan rakennetaan.

Keravan strategisena tavoitteena on ollut alentaa lainamääräänsä. Yleisen taloudellisen tilanteen heikentyessä, tavoitetta tarkistettiin siten, että lainamäärän kasvua pyritään rajoittamaan. Kaupunki joutui ottamaan vuonna 2008 lisää lainaa n. 3 milj. euroa ja sitä oli vuoden lopussa lähes 60 milj. euroa.

Kaupungin väkiluvun kasvu hidastui edellisiin huippuvuosiin verrattuna. Vuonna 2008 väkiluku kasvoi lähes 370 asukkaalla, mikä on 1,1 prosenttia. Kaupungin väkiluku oli vuoden 2008 lopussa 33 546.

Syksyllä 2008 kaupunginvaltuusto hyväksyi kaupungin uuden strategian vuosille 2009-2012. Strategiasissa on yhteensä 13 tavoitetta, jotka on asetettu kasvun ja vetovoimaisuuden, hyvinvoinnin, uusiutumisen ja innovaatioiden sekä yhteistyön näkökulmista. Lähivuosina strategian toteutumiseen vaikuttavat erityisen paljon talouden reunaehdot.

Kerava jatkoi vuonna 2008 KUUMA-yhteistyötä. Eniten tuloksia KUUMA saavutti yhteisessä edunvalvonnassa suhteessa Helsingin seutuun. Palveluyhteistyö eteni Järvenpään ja Keravan tietohallintojen yhdistämisessä.

Vuonna 2009 Keravan keskeisenä tavoitteena on hallita kaupungin taloutta siten, että talouden taan-



tuman vaikutukset eivät olisi kohtuuttomia tuleville sukupolville. Tavoitteen saavuttamiseksi joudutaan puuttumaan myös palvelutasoon. Joidenkin palveluiden saatavuus heikkenee ja odotusajat palvelun saamiseksi pidentyvät. Venymistä ja kärsivällisyyttä vaaditaan niin kuntalaisilta kuin henkilöstöltäkin.

Kiitän vuodesta 2008 sekä kaupungin henkilöstöä että työnsä päättänyttä kaupunginvaltuustoa talouden näkökulmasta hyvin sujuneesta vuodesta. Kiitos myös kaupungin asukkaille aktiivisesta osallistumisesta kaupungin järjestämiin tilaisuuksiin, saamastamme palautteesta ja palveluideoista.

Rolf Paqvalin

TULOSLASKELMA

	1.1.-31.12.2008	1.1.-31.12.2007
Toimintatuotot		
Myyntituotot	13 997 694	12 573 001
Maksutuotot	7 267 847	6 601 899
Tuet ja avustukset	3 918 014	3 151 700
Muut toimintatuotot	10 849 019	9 203 738
	36 032 575	31 530 339
Toimintakulut		
Henkilöstökulut		
Palkat ja palkkiot	-49 316 693	-45 736 948
Henkilösivukulut		
Eläkekulut	-13 141 738	-12 471 086
Muut henkilösivukulut	- 3 473 306	-2 688 489
Palvelujen ostot	-62 423 375	-56 184 117
Aineet, tarvikkeet ja tavarat	-9 000 742	-8 601 681
Avustukset	-11 592 805	-11 116 475
Muut toimintakulut	-3 801 389	-3 032 461
	-152 750 048	139 831 256
Toimintakate	-116 717 474	-108 300 918
Verotulot	122 603 401	111 647 763
Valtionosuudet	11 902 486	10 755 613
Rahoitustuotot ja -kulut		
Korkotuotot	455 871	256 452
Muut rahoitustuotot	913 082	927 194
Korkokulut	-2 863 619	-2 202 829
Muut rahoituskulut	-12 552	-6 413
	1 507 218	1 025 596
Vuosikate	16 281 195	13 076 862
Poistot ja arvonalentumiset		
Suunnitelman mukaiset poistot	-7 984 287	-7 943 468
Tilikauden tulos	8 296 909	5 133 394
Rahastojen lisäys (-) tai vähennys (+)	-7 598	-4 375
Tilikauden yli-/alijäämä	8 289 310	5 129 019

KÄYTTÖTALOUS

Käyttötalouden menot, sisäiset erät mukaanlukien, olivat yhteensä 171,6 milj. euroa ja tulot 48,7 milj. euroa. Talousarviossa oli varattu menoihin 167,8 milj. euroa ja tuloihin 46,2 milj. euroa.

Kaupunginvaltuuston joulukuussa 2008 muuttamaan talousarvioon verrattuna kaupungin vuoden 2008 nettokäyttömenot (ilman kiinteistöjen netto-

myyntivoittoja) ylittyivät 1,4 milj. euroa. Suurimmat nettomenojen ylitykset olivat sosiaali- ja terveystaloutakunnassa 1,3 milj. euroa ja kasvatus- ja opetusloutakunnassa 0,5 milj. euroa.

Erikoissairaanhoidon osalta nettomenokehitys on viime vuosina ollut seuraava:

Milj. euroa	2004	2005	2006	2007	TA2008	TP2008
Erikoissairaanhoido	22,1	22,2	24,5	25,3	27,6	28,3
muutos-%	3,8	0,4	10,4	3,3	9,9	11,9

Erikoissairaanhoidon vuoden 2008 alkuperäinen talousarvio oli 26,1 milj.euroa.

KÄYTTÖTALOUS NETTOMÄÄRÄRAHOITAIN VUONNA 2008

	TA 2008	TP 2008	ERO
Kaupunginhallitus			
Kaupungin johto	971 950	916 686	55 264
Kehittämispalvelut	792 500	785 496	7 004
Konserniohjaus	-3 651 040	-3 822 735	171 695
Hallintopalvelut	1 069 110	1 070 835	-1 725
Kaupunkikehitys	361 530	332 757	28 773
Rakennusvalvonta	169 110	179 096	-9 986
Sisäisten palvelujen liiketaitos	165 850	151 130	14 720
Tarkastuslautakunta			
Tilintarkastus	58 090	49 905	8 185
Sosiaali- ja terveyslautakunta			
Sosiaali- ja terveystalon johto	1 967 420	1 848 147	119 273
Terveyskeskustoiminta	20 229 100	20 528 422	-299 322
Erikoissairaanhoito	27 634 070	28 274 081	-640 011
Sosiaalityö ja erityispalvelut	12 757 610	13 107 601	-349 991
Toimeentuloturva	2 821 260	2 954 351	-133 091
Työllisyyden hoito	498 450	495 812	2 638
Kasvatus- ja opetuslautakunta			
Lasten päivähoito	17 929 430	18 172 894	-243 464
Perusopetus	22 781 900	23 034 105	-252 205
Lukio	3 369 260	3 391 056	-21 796
Aikuislukio	1 245 720	1 178 882	66 838
Liikuntalautakunta			
Liikuntapalvelut	1 455 400	1 460 148	-4 748
Nuorisolautakunta			
Nuorisotoimi	885 190	907 357	-52 167
Sivistystyön lautakunta			
Viraston johto ja hallinto	189 870	194 492	-4 622
Kirjasto	1 767 240	1 755 324	11 916
Kulttuuritoimi	436 540	440 665	-4 125
Keravan opisto	621 600	692 319	-70 719
Museo	530 060	540 400	-10 340
Ympäristölautakunta			
Ympäristön valvonta ja suojelu	463 790	480 372	-16 582
Palo- pelastustoimi	2 224 600	2 105 707	118 893
Tekninen lautakunta			
Vesilaitos	-3 776 830	-3 917 898	141 068
Tilalaitos	-44 190	-51 975	7 785
Muu kaupunkitekniikka	5 641 940	5 637 952	3 988

TOIMINTAKATE

Toimintakate ilmaisee varsinaisen toiminnan tuloksen. Se ilmoittaa paljonko käyttötalouden kuluista jää katettavaksi verotuloilla ja valtionosuuksilla.

Keravalla toimintakate vuonna 2008 oli 116,7 milj. euroa.

VEROTULOT

Keravan kaupungin tuloveroprosentti vuonna 2008 oli 18,00. Kuntien ansioäyreinä painotettu keskimääräinen tuloveroprosentti oli 18,55 vuonna 2008.

Keravan verotulot vuodelta 2008 olivat yhteensä 122,60 milj. euroa. Tämä oli n. 2,73 milj. euroa enemmän kuin talousarviossa oli arvioitu. Verotulot kasvoivat edelliseen vuoteen verrattuna 9,8 %. Verotulot muodostuivat seuraavasti:

• kunnallisvero	110,70 m€
• yhteisövero	6,90 m€
• kiinteistövero	4,97 m€
• koiravero	0,04 m€.

Vuoden 2008 lopussa toimitetussa vuoden 2007 tuloja koskevassa verotuksessa Keravan verotettava tulo (kunnallisverotus) oli 568,7 milj. euroa, mikä

on 10,0 % enemmän kuin vuotta aikaisemmin. Kaupunkien keskimääräinen verotettavan tulon muutos vuodelta 2007 oli 7,0 % ja muutos koko maassa oli 7,2 %.

Asukaskohtainen verotettava tulo verovuonna 2007 oli Keravalla 17 603, kaupunkimaisissa kunnissa 16 114 ja koko maassa 14 605 euroa. Keravan asukaskohtainen verotettava tulo oli 5. korkein (7. vuonna 2006) koko maassa.

Keravan kaupungin kiinteistöveroprosentit olivat vuonna 2008 seuraavat:

• yleinen kiinteistövero	0,80 %
• vakituiset asuinrakennukset	0,25 %
• muut asuinrakennukset	0,75 %
• rakentamaton rakennuspaikka	3,00 %

RAHOITUSTUOTOT JA -KULUT

Koko kaupungin rahoitustuottojen ja -kulojen osalta merkittävin erä on lyhyt- ja pitkäaikaisten lainojen korot. Korkomenot olivat 2,8 milj. euroa. Kas-

vua edelliseen vuoteen oli n. 27,3 %, joka johtui lainakannan kasvun lisäksi erityisesti korkotason noususta.

VUOSIKATE

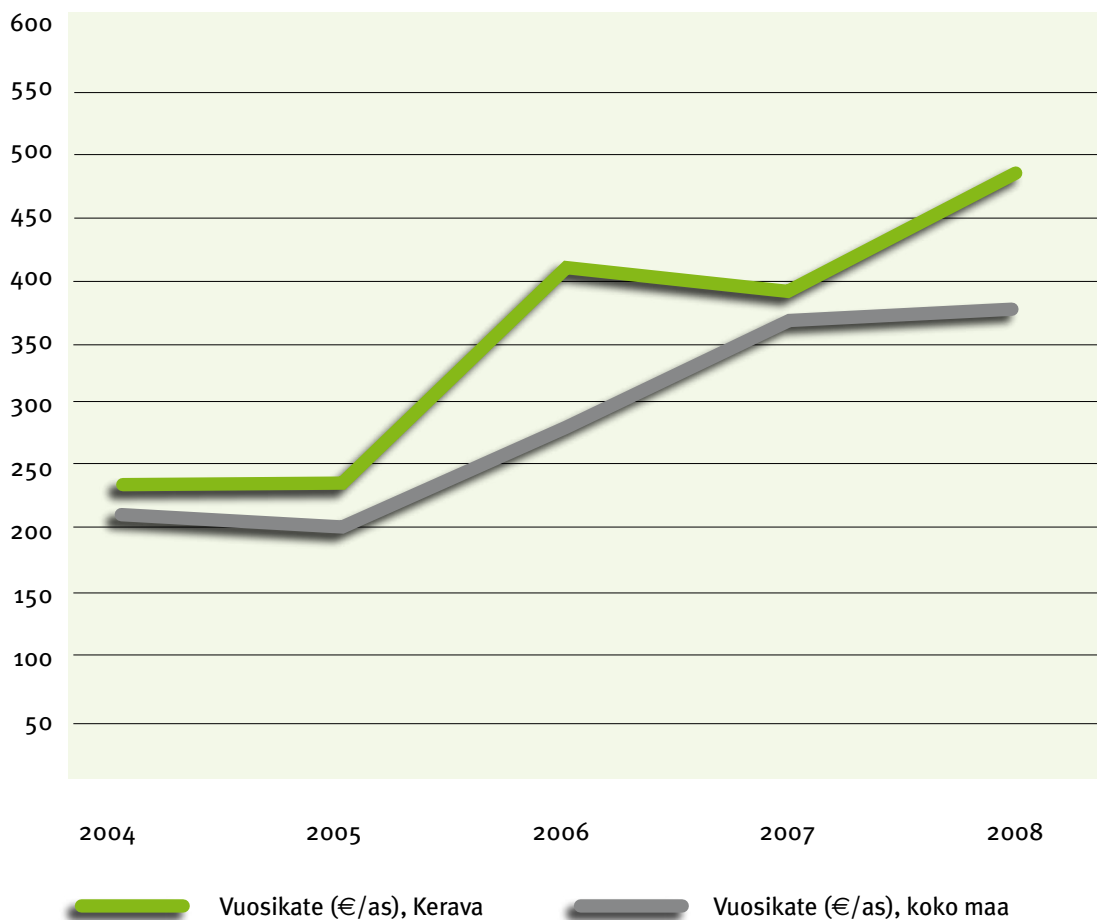
Vuosikate ilmoittaa riittääkö kunnan tulorahoitus kattamaan pitkävaikutteisista tuotannontekijöistä aiheutuneet kulut eli käyttöomaisuuden poistot.

Keravan kaupungin vuosikate oli 16,3 milj. euroa. Asukasta kohti laskettuna vuosikate oli 485 euroa/

asukas. Vuonna 2007 vuosikate oli 13,1 milj. euroa, joka oli 394 euroa/asukas.

Vuosikate (euroa/as) vuosina 2004-2008 Keravalla ja koko maassa keskimäärin

Vuosikate (euroa/as) vuosina 2004-2008 Keravalla ja koko maassa keskimäärin



Koko maan osalta vuoden 2008 luku on arvio.

KONSERNITASE 31.12.2008

VASTAAVAA

	31.12.2008	31.12.2007
Pysyvät vastaavat	411 327 832	379 845 439
Aineettomat hyödykkeet	4 705 533	3 425 511
Aineettomat oikeudet	3 097 005	2 109 386
Muut pitkävaikutteiset menot	1 569 153	1 314 892
Ennakkomaksut	39 376	1 233
Aineelliset hyödykkeet	382 836 005	360 687 862
Maa- ja vesialueet	36 466 377	35 312 106
Rakennukset	174 734 212	165 194 242
Kiinteät rakenteet ja laitteet	96 333 247	91 883 448
Koneet ja kalusto	60 122 401	57 275 483
Muut aineelliset hyödykkeet	671 323	531 955
Ennakkomaksut ja keskeneräiset hankinnat	14 508 445	10 490 628
Sijoitukset	23 786 293	15 732 067
Osakkuusyhteisöosuudet	8 589 670	5 910 699
Muut osakkeet ja osuudet	12 208 630	7 099 550
Muut lainasaamiset	2 884 689	7 568
Muut saamiset	103 305	2 714 249
Toimeksiantojen varat	1 179 540	1 152 919
Valtion toimeksiannot	273 677	340 463
Lahjoitusrahastojen erityiskatteet	1 550	58 118
Muut toimeksiantojen varat	904 313	754 338
Vaihtuvat vastaavat	52 569 476	32 200 591
Vaihto-omaisuus	2 099 082	2 020 477
Aineet ja tarvikkeet	1 866 463	1 879 087
Keskeneräiset tuotteet	232 618	141 390
Saamiset	30 662 987	21 365 239
Pitkäaikaiset saamiset	944 021	769 226
Myyntisaamiset	644 382	34 300
Muut saamiset	299 639	734 927
Lyhytaikaiset saamiset	29 718 966	20 596 013
Myyntisaamiset	11 017 768	8 053 313
Muut saamiset	7 720 299	2 169 794
Siirtosaamiset	10 980 900	10 372 906
Rahoitusarvopaperit	5 402 240	1 627 469
Osakkeet ja osuudet	168 533	391 786
Sijoitukset rahamarkkinainstrumentteihin	1 329 111	1 235 683
Joukkovelkakirjalainasaamiset	1 974 616	0
Muut arvopaperit	1 929 980	0
Rahat ja pankkisaamiset	14 405 168	7 187 406
YHTEENSÄ	465 076 848	413 198 949

VASTATTAVAA

	31.12.2008	31.12.2007
Oma pääoma	223 662 869	213 259 715
Peruspääoma	136 995 569	136 995 569
Arvonkorotusrahasto	44 839	44 839
Muut omat rahastot	4 194 659	6 905 882
Edellisten tilikausien yli-/alijäämä	80 262 331	64 009 684
Tilikauden yli-/alijäämä	2 165 471	5 303 741
Vähemmistöosuudet	7 379 208	5 718 457
Poistoero ja vapaaehtoiset varaukset	11 012 525	7 514 488
Kertynyt poistoero	6 767 258	4 544 933
Vapaaehtoiset varaukset	4 245 267	2 969 555
Pakolliset varaukset	5 353 858	2 738 921
Eläkevaraukset	269 276	255 952
Muut pakolliset varaukset	5 084 582	2 482 969
Toimeksiantojen pääomat	1 110 466	1 201 788
Valtion toimeksiannot	264 012	334 896
Muut toimeksiantojen pääomat	846 454	866 892
Vieras pääoma	216 557 922	182 765 581
Pitkäaikainen	141 889 723	118 776 772
Lainat rahoitus- ja vakuutuslaitoksilta	95 423 982	88 715 731
Lainat julkisyhteisöiltä	8 225 000	3 282 227
Lainat muilta luotonantajilta	2 891 944	408 132
Muut velat	35 348 798	26 370 682
Lyhytaikainen	74 668 199	63 988 809
Lainat rahoitus- ja vakuutuslaitoksilta	28 714 394	35 101 970
Lainat julkisyhteisöiltä	2 600 000	815 947
Lainat muilta luotonantajilta	196 739	
Saadut ennakot	1 157 018	1 232 227
Ostovelat	13 952 658	10 373 731
Muut velat	14 510 507	5 054 838
Siirtovelat	13 536 883	11 410 096
YHTEENSÄ	465 076 848	413 198 949

KERAVAN KAUPUNGIN TASE 31.12.2008

VASTAAVAA

	31.12.2008	31.12.2007
Pysyvät vastaavat	256 527 699	245 840 549
Aineettomat hyödykkeet	331 617	359 649
Tietokoneohjelmistot	271 230	345 719
Muut pitkävaikutteiset menot	60 387	13 930
Aineelliset hyödykkeet	198 876 288	188 143 421
Maa- ja vesialueet	28 635 571	29 343 352
Rakennukset	73 783 485	67 472 367
Kiinteät rakenteet ja laitteet	85 314 395	79 695 405
Koneet ja kalusto	3 276 924	3 654 001
Ennakkomaksut ja keskeneräiset hankinnat	7 865 912	7 978 295
Sijoitukset	57 319 793	57 337 478
Kuntayhtymäosuudet	25 475 378	25 475 378
Tytäryhteisöosakkeet ja -osuudet	21 681 699	20 888 752
Osakkuusyhteisöosakkeet ja -osuudet	573 438	573 438
Muut osakkeet ja osuudet	760 179	1 533 242
Lainasaamiset tytäryhteisöiltä	6 161 869	6 202 095
Lainasaamiset muilta	2 667 228	2 664 572
Toimeksiantojen varat	934 107	1 014 033
Valtion toimeksiannot	125 286	189 795
Lahjoitusrahastojen erityiskatteet	808 821	824 237
Vaihtuvat vastavat	14 554 644	13 374 865
Vaihto-omaisuus	213 806	244 923
Aineet ja tarvikkeet	213 806	244 923
Saamiset	11 794 568	12 371 067
Lyhytaikaiset saamiset		
Myyntisaamiset	2 738 527	2 981 993
Muut saamiset	1 974 480	1 065 868
Siirtosaamiset	7 081 561	8 323 205
Rahoitusarvopaperit	2 034 855	98 111
Joukkovelkakirjalainasaamiset	1 974 616	0
Muut arvopaperit	60 239	98 111
Rahat ja pankkisaamiset	511 415	660 764
Kassavarat	284 965	440 555
Talletukset	226 449	220 208
YHTEENSÄ	272 016 451	260 229 447

VASTATTAVAA

	31.12.2008	31.12.2007
Oma pääoma	188 935 126	180 638 217
Peruspääoma	136 995 569	136 995 569
Muu omat rahastot	222 927	215 328
Edellisten tilikausien yli-/alijäämä	43 427 319	38 298 301
Tilikauden yli-/alijäämä	8 289 310	5 129 019
Pakolliset varaukset	2 065 839	2 071 607
Eläkevaraukset	200 000	176 682
Muut pakolliset varaukset	1 865 839	1 894 925
Toimeksiantojen pääomat	864 893	971 797
Valtion toimeksiannot	114 278	184 229
Lahjoitusrahastojen pääomat	700 257	744 701
Muiden toimeksiantojen pääomat	50 358	42 866
Vieras pääoma	80 150 591	76 547 825
Pitkäaikainen	31 884 444	27 642 948
Lainat rahoitus- ja vakuutuslaitoksilta	23 659 445	24 442 948
Lainat julkisyhteisöiltä	8 225 000	3 200 000
Lyhytaikainen	48 266 147	48 904 877
Lainat rahoitus- ja vakuutuslaitoksilta	27 948 464	31 490 121
Lainat julkisyhteisöiltä	2 600 000	800 000
Saadut ennakot	170 860	860 251
Ostovelat	7 443 279	7 237 569
Muut velat	1 936 018	2 142 643
Siirtovelat	8 167 525	6 374 292
YHTEENSÄ	272 016 451	260 229 447

RAHOITUSLASKELMA

	1.1.-31.12.2008	1.1.-31.12.2007
Toiminnan rahavirta	10 076 983	8 563 829
Vuosikate	16 281 196	13 076 862
Tulorahoituksen korjaukset	-6 204 213	-4 513 033
Investointien rahavirta	-12 510 560	-13 549 879
Investointimenot	-22 529 691	-22 373 986
Rahoitusosuudet investointimenoihin	1 791 796	2 662 368
Pysyvien vastaavien hyödykkeiden luovutustulot	8 227 335	6 161 740
Toiminnan ja investointien rahavirta	-2 433 578	-4 986 050
Rahoituksen rahavirta		
Antolainauksen muutokset	37 570	889 090
Antolainasaamisten lisäykset	-779 595	-5 045
Antolainasaamisten vähennykset	817 165	894 135
Lainakannan muutokset	2 499 839	4 267 806
Pitkäaikaisten lainojen lisäys	20 000 000	16 881 262
Pitkäaikaisten lainojen vähennys	-16 050 157	-16 158 452
Lyhytaikaisten lainojen muutos	-1 450 004	3 544 996
Oman pääoman muutokset	0	-269 162
Muut maksuvalmiuden muutokset	1 601 929	240 476
Toimeksiantojen varojen ja pääomien muutokset	-108 614	-252 644
Vaihto-omaisuuden muutos	31 117	50 719
Saamisten muutos	576 499	-740 527
Korottomien velkojen muutos	1 102 927	1 182 929
Rahoituksen rahavirta	4 139 338	5 128 209
Rahavarojen muutos	1 705 760	142 160
Rahavarojen muutos	1 705 760	142 160
Rahavarat 31.12.	2 546 270	840 510
Rahavarat 1.1.	840 510	698 350

INVESTOINNIT

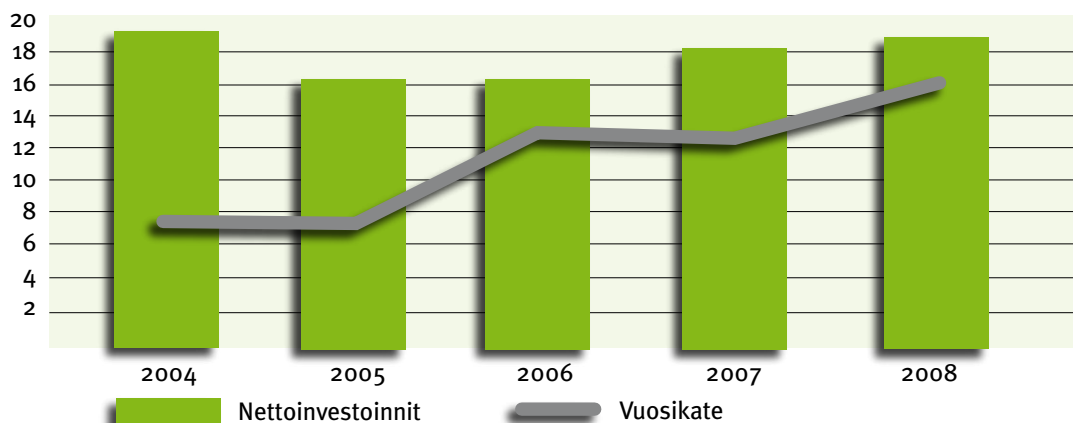
Kaupungin talonrakennusinvestointeihin (brutto) käytettiin vuonna 2008 8,2 milj. euroa. Merkittävään työkohteeseen oli Nikkarin koulun peruskorjaus ja laajennus.

Kunnallistekniikan, puistojen sekä urheilu- ja liikunta-alueiden rakentamiseen käytettiin kertomusvuonna 10,2 milj. euroa. Kunnallistekniikan merkittävimmät työkohteet olivat keskustan kadut ja alikulut, Heikkilän alue ja Huhtimon alue.

Maata ja kiinteistöjä ostettiin 2 milj. eurolla ja myytiin 7,4 milj. eurolla, josta tuloslaskelmavaikutteisesti kirjattiin 6,2 milj. euroa.

Irtaimen käyttöomaisuuden hankintoihin käytettiin 1,2 milj. euroa.

Nettoinvestointien ja vuosikatteen välinen suhde on ollut vuosina 2004-2008 seuraava:



LAINANANTO JA -OTTO

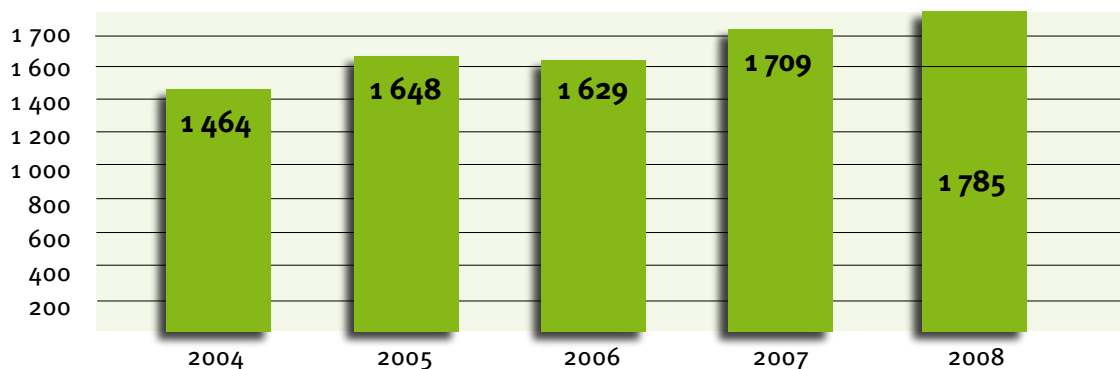
Tilinpäätösvuonna nostettiin uusia pitkäaikaisia lainoja 20 milj. euroa. Lainoja lyhennettiin 16 milj. euroa.

Lainakannasta 2,56 milj. euroa koostuu Sinebrychoffin tehdaslaitoksen vesihuollon rakentamisen lainoista, jotka Sinebrychoff maksaa vesimaksuissa takaisin kaupungille. Pitkäaikaisten talousarviolainojen määrä asukasta kohden on Keravalla 1 256 euroa ilman Sinebrychoffin lainoja. Vastaava luku vuosi sitten oli 1 208 euroa/asukas.

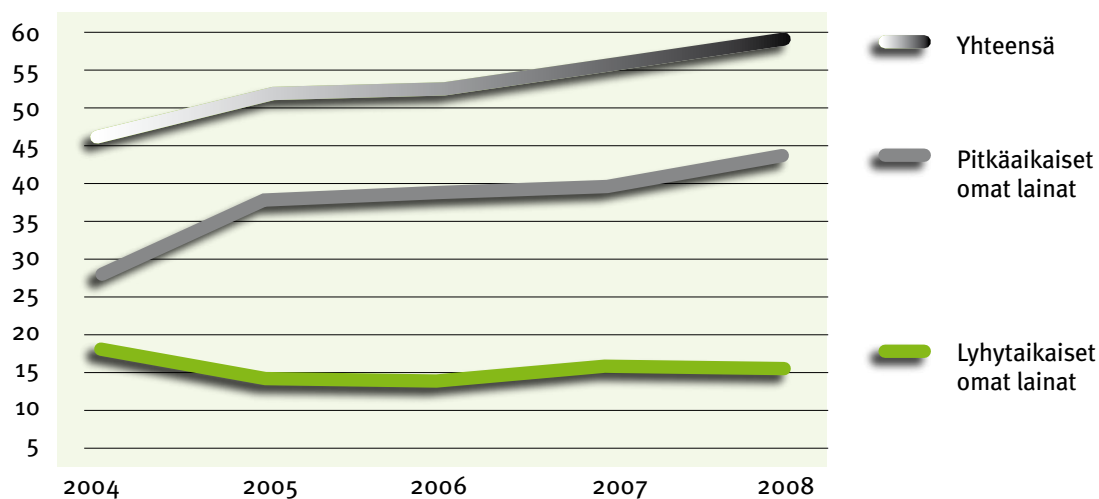
Kaupungin omat lyhytaikaiset lainat kasvoivat vuoden aikana 1,45 milj. euroa. Lyhytaikaista lainaa oli 452 euroa/asukas. Yhteensä kaupungin omien lainojen määrä oli 59,9 milj. euroa, mikä on 1 785 euroa asukasta kohden.

Keskimääräinen lainamäärä asukasta kohden oli kunnissa 1 545 euroa vuonna 2007. Vuoden 2008 osalta arvio on, että se on n. 1 652 euroa.

Kaupungin omien lainojen määrä (euroa) asukasta kohti vuosina 2004-2008



Kaupungin omien lainojen määrä (milj. euroa) vuosina 2004-2008



1. TUNNUSLUVUT

Tuloslaskelman tunnusluvut

	2004	2005	2006	2007	2008
Toimintatuotot/Toimintakulut, %	22,2	22,2	24,3	22,5	23,6
Vuosikate/Poistot, %	114,1	101,8	187,9	164,6	203,9
Vuosikate, €/asukas	230	2340	416	394	485

Rahoituslaskelman tunnusluvut

	2004	2005	2006	2007	2008
Investointien tulorahoitus, %	35,7	42,7	79,0	66,3	78,5
Pääomamenojen tulorahoitus, %	25,7	26,2	43,0	37,4	44,3
Lainanhoitokate	0,88	0,69	0,93	0,83	1,0
Kassavarat 31.12., milj. euroa	0,3	0,4	0,7	0,8	2,5
Kassastamaksut/vuosi, milj. euroa	150,8	156,2	165,1	180,6	195,0
Kassan riittävyys, pv	1	1	1	2	5

Taseen tunnusluvut (Keravan kaupunki)

	2004	2005	2006	2007	2008
Omavaraisuus-%	72,8	70,1	70,5	69,7	69,5
Suhteellinen velkaantuneisuus-%	47,5	52,4	48,6	49,2	46,9
Lainakanta 31.12., milj. euroa	49,9	55,6	55,7	59,9	62,0
Lainat €/asukas	1 591	1 762	1 723	1 806	1 861
Ilman Koffia					
* lainakanta 31.12., milj. euroa	45,9	52,0	52,6	56,7	59,9
* lainat euroa/asukas	1 464	1 648	1 629	1 709	1 785
Lainasaamiset, milj. euroa	10,5	10,1	9,8	8,9	9,0

Konsernitaseen tunnusluvut

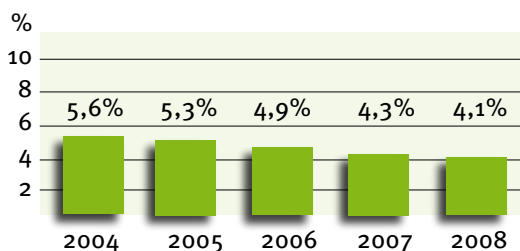
	2004	2005	2006	2007	2008
Omavaraisuus-%	55,1	55,0	53,7	53,6	52,2
Konsernin lainakanta 31.12, milj.euroa	132,6	142,9	126,3	128,3	138,1
Konsernin lainat euroa/asukas	4 229	4 529	3 909	3 867	4115
Lainasaamiset, milj. euroa	4,2	3,8	3,5	2,7	2,9

2. KÄYTTÖTALouden HENKILÖSTÖMENOT VUOSINA 2004-2008 (1 000 €)

	2004	2005	2006	2007	2008
Palkat	41 718	42 785	43 693	45 737	49 317
Muut henkilöstömenot	12 546	13 703	14 065	15 160	16 615
Yhteensä	54 264	56 489	57 758	60 897	65 932
Henkilöstömenot/käyttötalousmenot (%)	45,4	45,1	44,0	43,6	43,2

3. TYÖTTÖMYYS

Keravan työttömyysaste on vuosina 2004-2008 ollut seuraava:

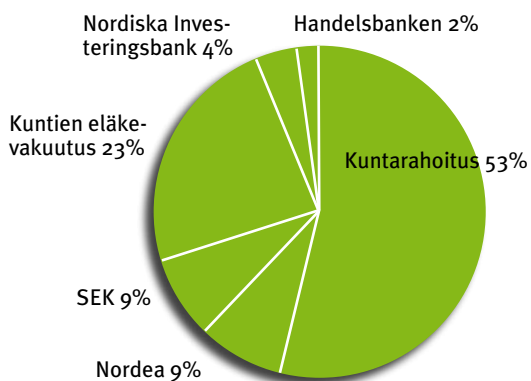


4. PITKÄAIKAINEN VIERAS PÄÄOMA

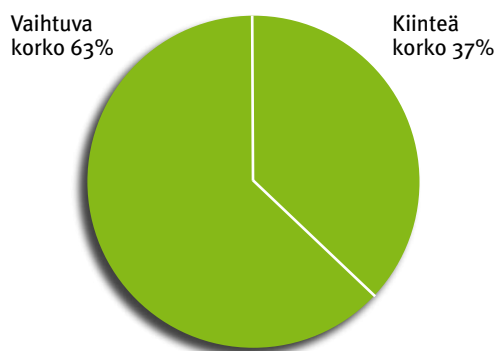
Talousarviolainat 2004-2008

	2004	2005	2006	2007	2008
Lainakanta	32 523 300	41 745 770	42 595 255	43 318 066	47 267 908
€/asukas	1 037	1 323	1 319	1 306	1 409
Lainakanta ilman Koffia	28 524 133	38 170 209	39 567 872	40 082 172	44 704 767
€/asukas	910	1 210	1 225	1 208	1 332
Nettolainanotto	7 697 465	9 222 471	849 485	722 810	4 622 595
Pitkäaikaisten lainojen korkomenot	915 599	1 001 871	1 289 762	1 571 917	1 756 000

Lainakanta pankkiryhmittäin prosentteina



Lainakanta viitekoroittain prosentteina



5. LYHYTAIKAINEN VIERAS PÄÄOMA

Lainakanta (€)	2004	2005	2006	2007	2008
Kaupungin omat	17 380 000	13 830 000	13 070 008	16 615 004	15 165 000
€/asukas	554	438	405	501	452
Muut	0	0	0	0	0
€/asukas	0	0	0	0	0
Yhteensä	17 380 000	13 830 000	13 070 008	16 615 004	15 165 000
€/asukas	554	438	405	501	452

6. TAKAUKSET

Keravan kaupungilla oli vuoden 2008 lopussa vastuita 65,9 milj. euroa (vuonna 2007 55,5 milj. euroa). Eniten vastuita (milj. euroa) kohdistui seuraaviin yhtiöihin:

Kiinteistö Oy Nikkarinkruunu	33,5
Keravan Energia Oy	12,5
Kiinteistö Oy Heka	12,4

7. RAHASTOT JA VARAUKSET

Keravan kaupungilla on erityiskatteinen vahinkorahasto.

Rahaston tarkoituksena on kattaa kaupungin omaisuutta kohdanneet vahingot sekä kaupungin palveluksessa tai työssä sattuneissa tapaturmissa vahingoittuneille tai heidän omaisilleen tapaturmakorvausten ja maksujen suorittamisesta aiheutuneita kustannuksia.

Rahaston pääoma oli vuoden 2008 alussa n. 215 300 euroa. Rahastosta katettiin vahinkoja yht. n. 2 822 euroa. Rahastoa kartutettiin n. 10 420

euroa korkotuotoilla. Vahinkojen ja saatujen korkojen jälkeen rahaston pääoma oli vuoden lopussa n. 222 900 euroa.

Vuoden 1998 tilinpäätöksestä alkaen on tehty vuosittainen pakollinen investointivaraus kaatopaikan maisemointiin. Vuonna 2005 varausta purettiin ensimmäisen kerran n. 28 500 eurolla eurolla. Vuoden päättyessä varausta oli n. 1,9 milj. euroa. Vuosina 2006 ja 2007 viimeistelyitä ei tehty. Lisäksi kaupungilla on pakollinen eläkevaraus, jonka suuruus tilikauden päättyessä oli 200 000 euroa.

8. KERAVA-KONSERNI

Keravan kaupungin konsernitasetta muodostettaessa on huomioitu seuraavat tytäryhtiöt ja kuntayhtymät. Suluissa on mainittu omistusosuus.

Tytäryhtiöt

• Asunto Oy Satokilta	(100 %)	• Kiinteistö Oy Salpalohi	(60,0 %)
• Kiinteistö Oy Keravan Palveluasunnot	(100 %)	• Kiinteistö Oy Heka	(58,0 %)
• Kiinteistö Oy Nikkarinkruunu	(100 %)	• Tuusulantien Liikekiinteistö Oy	(56,8 %)
• Kiinteistö Oy Visakallio	(100 %)	• Kiinteistö Oy Palokorvenkatu 13	(51 %)
• Keravan Energia Oy	(96,5 %)	• Kiinteistö Oy Keravan Santaniitynkatu 20	(51 %)
• Kiinteistö Oy Kampihaka	(87,5 %)	• Nikkarin Pysäköinti Oy	(51%)
• Kiinteistö Oy Salpanierä	(76,8 %)	• Kanniston Liikekiinteistö Oy	(50,3 %)
• Kiinteistö Oy Koukkutie 37-39	(72,5 %)	• Kiinteistö Oy Salpakirjolohi	(50 %)
• Kiinteistö Oy Salpa-Ahven	(71,1 %)		

Kuntayhtymät

• ETEVA kuntayhtymä	(4,5 %)
• Helsingin ja Uudenmaan sairaanhoitopiirin kuntayhtymä	(2,0 %)
• Keski-Uudenmaan Ammattikoulutusyhtymä	(27,7 %)
• Keski-Uudenmaan Vesiensuojelun kuntayhtymä	(27,1 %)
• Tuusulan Seudun Vesilaitos kuntayhtymä	(34,7 %)
• Uudenmaan Liitto	(2,9 %)
• Uudenmaan päihdehuollon kuntayhtymä	(2,9 %)

KERAVAN TALOUS LYHYESTI

	2004	2005	2006	2007	2008
Asukasmäärä 31.12.	31 361	31 544	32 305	33 181	33 546
Tuloveroprosentti	17,50	17,50	18,00	18,00	18,00
Milj. euroa					
Toimintatulot	26,6	27,5	31,9	31,5	36,0
Toimintamenot	119,5	125,1	131,3	139,8	152,7
Verotulot	90,6	94,0	102,8	111,6	122,6
Valtionosuudet (käyttötalous)	9,7	11,3	10,4	10,7	11,9
Vuosikate	7,2	7,4	13,4	13,1	16,3
Investointimenot	21,7	18,4	17,4	22,4	22,5
Lainat ilman Sinebrychoffin lainoja	45,9	52,0	52,6	56,7	59,9
Varaukset ja rahastot	2,3	2,3	2,3	2,3	2,3
Tilikauden tulos	0,9	0,1	6,7	5,1	8,3
Euroa/asukas					
Vuosikate	230	234	416	394	485
Lainat	1 591	1 762	1 723	1 806	1 861
Lainat ilman Sinebrychoffin lainoja	1 464	1 648	1 629	1 709	1 785

KERVO STADS EKONOMI I KORTHET

KERAVA'S FINANCES IN BRIEF

	2004	2005	2006	2007	2008
Invånarantal					
Inhabitants 31.12	31 361	31 544	32 305	33 181	33 546
Inkomstskatteprocent					
Income tax percentage	17,50	17,50	18,00	18,00	18,00
Milj. €					
€ millions					
Intäkter av rörelsen					
Operating revenue	26,6	27,5	31,9	31,5	36,0
Rörelsens kostnader					
Operating expenditure	119,5	125,1	131,3	139,8	152,7
Skatteintäkter					
Tax revenue	90,6	94,0	102,8	111,6	122,6
Statsandelar (driftsekonomi)					
State subsidies	9,7	11,3	10,4	10,7	11,9
Årsbidrag					
Annual balance	7,2	7,4	13,4	13,1	16,3
Investeringsutgifter					
Investment expenditure	21,7	18,4	17,4	22,4	22,5
Lån (exkl. Sinebrychoffs lån)					
Loans excluding those made to Sinebrychoff	37,9	49,9	55,6	55,7	59,9
Reserver och fonder					
Reserves and funds	2,3	2,3	2,3	2,3	2,3
Räkenskapsperiodens resultat					
Financial result	0,9	0,1	6,7	5,1	8,3
€/invånare					
€/resident					
Årsbidrag					
Annual balance	230	234	416	394	485
Lån					
Loans	1 591	1 762	1 723	1 806	1 861
Lån (exkl. Sinebrychoffs lån)					
Loans excluding those made to Sinebrychoff	1 464	1 648	1 629	1 709	1 785

STADSDIREKTÖRENS ÖVERSIKT

År 2008 förlöpte ur ekonomisk synpunkt mestadels enligt planerna. Verkningarna av den internationella ekonomiska krisen började synas i Kervo mot slutet av året när avkastningen av samfundsskatten började sina och arbetslösheten stiga. Stadens beskattningsutfall var år 2008 historiskt gott genom att skatteinkomsterna ökade med tio procent i jämförelse med året innan. Å andra sidan ökade stadens nettodriftskostnader, exklusive fastigheter, försäljningsvinster, med nio procent i jämförelse med år 2007.

Den kraftiga ökningen i driftskostnaderna har sin förklaring i att löneuppgörelsen gav upphov till en exceptionellt stor ökning av personalkostnaderna. Också befolkningstillväxten har i Kervo varit exceptionellt stor under de senaste åren, vilket ökat efterfrågan på tjänster, exempelvis inom småbarnsfostran och hälsovårdstjänsterna. Den fortgående ökningen i driftsutgifterna måste fås i styr. Till buds stående medel är bl.a. en ändring i produktionsstrukturerna, effektivare utnyttjande av teknologin samt en serviceproduktion som förverkligas i form av samarbete mellan kommunerna.

Kervos mest betydelsefulla investering år 2008 var ombyggnaden av Nikkari skola. Det nya läroanstaltssamfundet blir färdigt i september. I skolans lokaler inleder också den efterlängtda nya biografteatern sin verksamhet. På sommaren köpte staden Kinnarps fastighet vid Kultasepänkatu. I slutet av år 2010 kommer ett museum och Kervo Konstmuseum att öppnas i byggnaden. Den av Kervo stad helt ägda Kervo Energi investerade å sin sida över 60 miljoner euro i ett biokraftverk, som är under konstruktion.

Ett av Kervo stads strategiska mål har varit att sänka sitt skuldbelopp. När det allmänna ekonomiska läget ser ut att försvagas kommer man att justera målsättningen så, att man försöker begränsa en ökning av skuldbeloppet. År 2008 var staden tvung-

en att ta ett nytt lån på c. 3 miljoner euro, vilket betydde att skulden vid årsskiftet uppgick till nästan 60 miljoner euro.

Stadens befolkningstillväxt avtog något i jämförelse med de föregående toppåren. År 2008 ökade folkmängden med närmare 370 invånare, vilket betydde 1,1 procent. Vid utgången av år 2008 räknade staden med 33 546 invånare.

Hösten 2008 godkände stadsfullmäktige en ny strategi för åren 2009-2012. Strategin omfattar inalles 13 målsättningar, som man ställt med fokus på tillväxt, dragkraft, välstånd, förnyelse och innovation samt samarbete. Hur strategin under de närmaste åren kommer att kunna förverkligas, är starkt beroende av ekonomins randvillkor.

Under berättelseåret 2008 fortsatte Kervo med KUUMA-samarbetet. De bästa resultaten nådde KUUMA i den gemensamma intressebevakningen i förhållande till Helsingforsregionen. Servicesamarbetet framskred genom att Träskända och Kervo dataförvaltningar sammanslogs.

Kervo stads centrala mål för år 2009 är att se till att stadens ekonomi sköts så, att den ekonomiska tillbakagångens verkningar inte skall bli orimliga för kommande generationer. För att förverkliga denna målsättning kommer man att bli tvungen att ingripa i servicenivån. Tillgången på vissa tjänster kommer att bli sämre och väntetiderna för erhållande av tjänster kommer att förlängas. Flexibilitet och tålamod kommer att krävas av såväl kommuninvånarna som personalen.

Jag vill till stadens personal samt till stadsfullmäktige som slutfört sitt arbete, rikta ett varmt tack för det ekonomiskt givande året 2008. Jag vill också tacka stadens invånare för aktivt deltagande i de tillställningar som staden anordnat samt för den feedback och de rikliga idéer till nya serviceformer som vi fått.

Rolf Paqvalin

THE MAYOR'S ECONOMIC REVIEW

From the perspective of Kerava's finances, 2008 went according to plan. The impact of the international financial crisis began to be seen towards the end of the year when corporation tax revenue began to decline and unemployment figures started to rise. The municipality's tax revenues for the year under review were historically strong, growing ten percent in comparison with the previous year's figure. On the other hand net operating expenses, exclusive of income from property sales, also increased by nine percent from their 2007 level.

The main reason for such a strong rise in operating expenses can be traced to the salary agreement that resulted in an unusual increase in personnel costs. The growth in Kerava's population in recent years has also been exceptionally strong, which has increased the demand for services such as early childhood education and health services. It is necessary, now, to find a way to rein in the continuing increase in operating expenditure. The way to do that includes, for example, changing production structures, employing new technologies, and producing services jointly with other municipalities.

Kerava's most significant investment during 2008 was the thorough renovation of the Nikkari School. The new school community will be ready in September. A long-awaited cinema will begin operating in the school building. During the summer the municipality purchased the Kinnarps property on Kultasepänkatu where the Kerava Art Museum will open at the end of 2010. Kerava's wholly owned utility, Keravan Energia, invested more than 60 million euros in a biopower plant, which is currently under construction.

Kerava's strategic goal has been to reduce its borrowing. With the weakening of the general economic situation, the goal was revised so as to limit the growth in borrowing. During 2008 the municipali-

ty had to increase its debt by approximately three million euros to a total at year end of nearly 60 million euros.

Population growth slowed in comparison with the strong increases of recent years. During 2008 the population showed a net increase of nearly 370 inhabitants, which represents 1.1 percent. At year end the population of Kerava stood at 33,546,

During the autumn, the Municipal Council approved a new strategy for 2009-2012. The strategy comprises a total of 13 objectives, which have been set from the perspectives of growth and attraction, well-being, renewal and innovation, and cooperation. In the near future the implementation of the strategy will be influenced greatly by economic conditions.

During the year under review Kerava continued cooperation with the other KUUMA municipalities. The main results achieved by KUUMA were in promoting the regions interests in relation to the Greater Helsinki area. Cooperation in services progressed with the merging of Järvenpää and Kerava's data administration.

Kerava's main objective for 2009 is to manage the municipality's finances in such away that the recession's impact on future generations will not be excessive. In order to accomplish this, we will have to do something about the level of municipal service provision. Access to some services will weaken, and waiting times to receive services will lengthen. Flexibility and patience will be required from both residents and municipal personnel.

I would like to thank Kerava's personnel and outgoing Municipal Council members for a good year from a fiscal point of view. Thanks also to the municipality's residents for their active involvement in municipal events, the feedback they have provided and the service ideas they have generated.



Rolf Paqvalin







 kerava

Keskushallinto, Kauppakaari 11, 04200 Kerava
Puhelin (09) 294 91, telefax (09) 2949 2101