



kerava

pieni suuri kaupunki



Vuosikertomus 2009

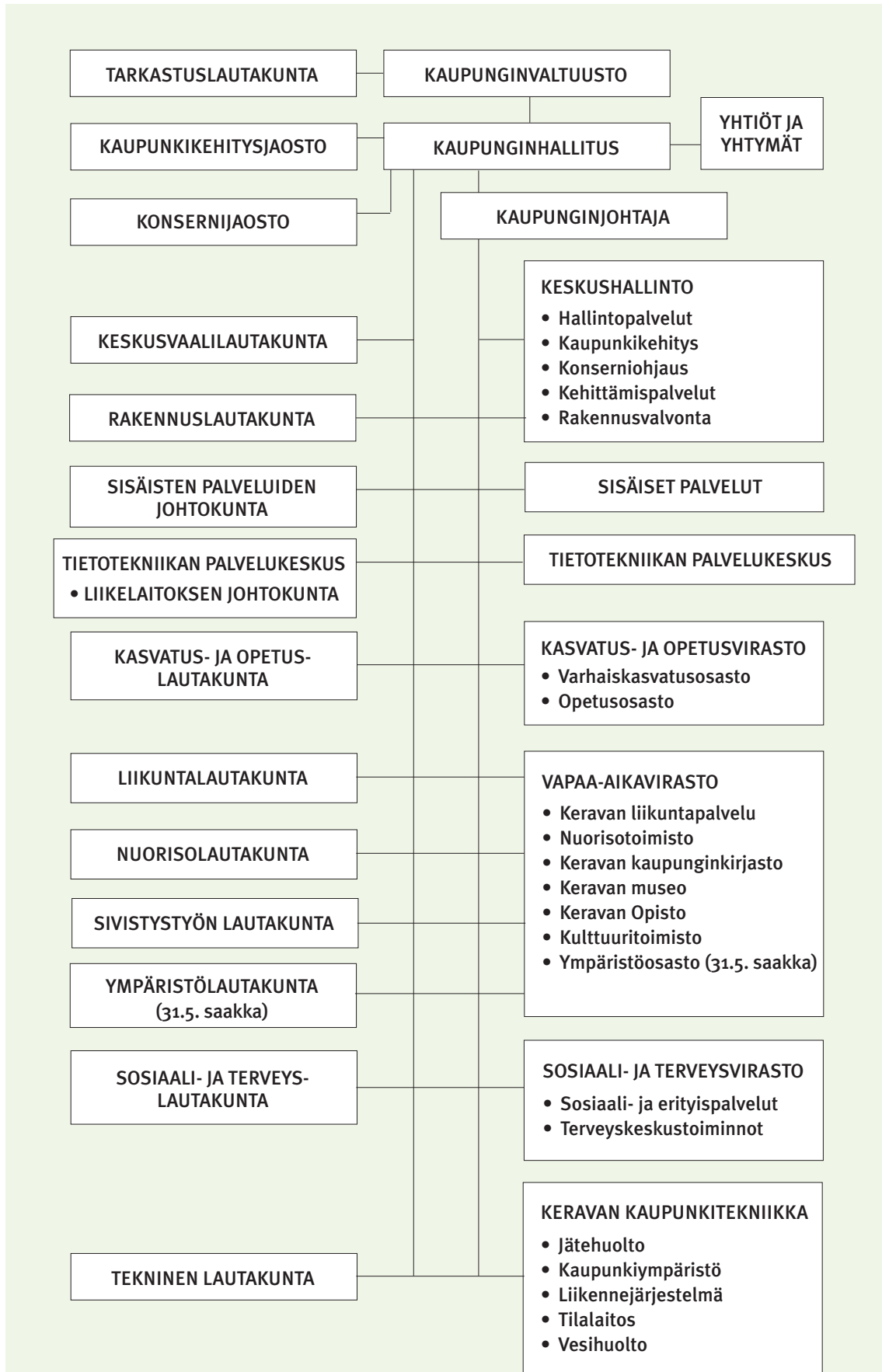


Kannen kuvat: A. Aaltonen

SISÄLLYS

Sisällys	1
Keravan kaupungin organisaatio	2-4
Kaupunginjohtajan katsaus	5
Tuloslaskelma	6
Käyttötalous	6-7
Toimintakate	8
Verotulot	8
Rahoitustuotot ja -kulut	9
Vuosikate	9
Tase	10
Konsernitase	10-11
Keravan kaupungin tase	12-13
Rahoituslaskelma	14
Investoinnit	14-15
Lainananto ja -otto	15
Liitetietoja	16
Tunnusluvut	16
Käyttötalouden henkilöstömenot	16
Työttömyys	17
Pitkäaikainen vieras pääoma	17
Lyhytaikainen vieras pääoma	17
Takaukset	18
Rahastot ja varaukset	18
Kerava-konserni	19
Keravan talous lyhyesti	20
Kervo stads ekonomi i korthet	21
Kerava's finances in brief	21
Stadsdirektörens översikt	22
The mayor's economic review	23

KERAVAN KAUPUNGIN ORGANISAATIO



KERAVAN KAUPUNGINVALTUUSTO 2009



Valtuuston puheenjohtaja
Markku Liimatainen

Nimi	Puolue	Nimi	Puolue
Liimatainen Markku, pj	SDP	Lohikoski Pia	VAS
Hautamäki Jussi, 1. vpj	KOK	Malmgren Heidi	VIHR
Kotkavirta Eija, 2. vPj	VIHR	Mannerheimo Kaj	PS
Alatalo Ilppo	SDP	Moring Monica	RKP
Andersson Sirpa	VIHR	Nieminen Matti	SDP
Evilä Säde	VIHR	Nurmi Aapo	KOK
Forstén Eero	VIHR	Nurmi Eero	KOK
Hartojoki Sirpa	KESK	Pesu Sari	VIHR
Haukipuro Kyösti	KESK	Puurula Risto	SDP
Hoikkala Ville	KD	Pyykkölä Markku	KOK
Hyvönen Leena	KOK	Reen Airi	SDP
Hölttä Maila	VAS	Riikonen Leena	KESK
Isola Samuli	SDP	Ruusui Samuli	KOK
Karjalainen Anne	SDP	Saarinen Niina	SDP
Kauranen Erkki	KOK	Salminen Hannu, 10.6.2009 asti	KOK
Koivula Mika	SDP	Savolainen Kim	SDP
Koivusaari Juhani	KOK	Seppälä Sari	SDP
Kopra Markku	SDP	Silvander Iiro	KD
Kuulas Kari	VAS	Suomela Marja	KOK
Laavi Elina	KOK	Tarukannel Tuuli	SDP
Laine Matti J.	SDP	Tirkkonen Jouni	PS
Laitinen Tuija	VIHR	Torkkel Merja	KOK
Lehti Eero	KOK	Virtanen Jyrki	KESK
Lind Tuula	SDP	Vuorenpää Taru	KOK
Linros Jüri	KOK	Vuorinen Anne	KOK
Liukkonen Oili	VAS	Ylirisku Veli-Erkki, 10.6.2009 alkaen	KOK

KERAVAN KAUPUNGINHALLITUS 2009



Hallituksen puheenjohtaja
Eero Lehti

Nimi	Puolue
Lehti Eero, puheenjohtaja	KOK
Karjalainen Anne, 1. varapuheenjohtaja	SDK
Haukipuro Kyösti, 2. varapuheenjohtaja	KESK
Alatalo Ilppo	SDP
Andersson Sirpa	VIHR
Kopra Markku	SDP
Laavi Elina	KOK
Liukkonen Oili	VAS
Pyykkölä Markku	KOK
Reen Airi	SDP
Vuorinen Anne	KOK

KAUPUNGINJOHTAJAN KATSAUS

Tämä viimeisen kaupunginjohtajan katsauksen kirjoitan tyytyväisin mielin. Vuosi 2009 meni Keravalla lähes suunnitelmien mukaan. Vaikka kansainvälisen taluskriisin vaikutukset rysähtivät myös Keravalle, olimme osanneet varautua siihen tehdessämme vuoden 2009 budjettia. Ennakoimme jo tuolloin, etteivät verotulot juuri kasva, vaan voivat jopa laskea aiempaan verrattuna. Käyttötaloudessa tiukka talouskuri piti läpi koko vuoden ja hallintokunnat sitoutuivat sopeuttamaan toimintaansa muuttuneeseen toimintaympäristöön.

Muuttuneen taloustilanteen dramaattisuutta kuvaa se, että kaupungin verokertymä oli vuonna 2009 vajaan 122 miljoonaa euroa, kun se vuonna 2008 oli 122,6 miljoonaa. Kun verotulot vuonna 2008 kasvoivat lähes 10 prosenttia, viime vuonna ne vähenivät 0,6 prosenttia. Työttömyys puolestaan oli vuoden 2009 lopussa lähes 80 prosenttia korkeampi kuin vuotta aiemmin samaan aikaan.

Kaupungin menot olivat viime vuonna 177,79 miljoonaa euroa (2008, 171,57 M€).

Kaikkiaan Kerava investoi viime vuonna 19,66 miljoonalla eurolla. Keravan merkittävin investointi oli Nikkarin koulun perusparannus, mikä valmistui syksyllä. Myös Virrenkulman uusi päiväkotikoti avattiin loppusyksystä. Kaupunki-konsernissa puolestaan Keravan Energian ja Pohjolan Voiman uusi biovoimalaitos oli noin 70 miljoonan investointi.

Korkeasta investointitasosta johtuen Kerava joutui lisäämään lainamääräänsä. Kaupungin omien lainojen määrä kasvoi viime vuonna 66,1 milj. euroon (2008, 59,9M€). Asukasta kohden lainamäärä on 1 954 euroa (2008, 1784€). Nyt kun suurimmat investoinnit, kuten kirjasto, terveyskeskuksen laajenus, Keravan Yhteiskoulu ja Nikkarin koulu on tehty, lainamäärän ei pitäisi enää kasvaa aiempien vuosien tahtiin.

Kaupungin väkiluku kasvoi viime vuonna lähes 290 uudella asukkaalla. Vuoden lopussa kaupungin asukasluvu oli 33 833 asukasta. Väestönkasvu oli näin 0,9 %.

Vuonna 2010 Keravan keskeisenä tavoitteena on hallita kaupungin taloutta ja säilyttää sen vakaus. Kun verotulojen kehitys työttömyyden kasvun myötä heikkenee entisestään, on menoja edelleen sopeutettava tuloihin. Tämä tietää palvelujen sekä entistä tarkempaa kohdentamista mutta myös karsintaa.

Vuonna 2009 Kerava jatkoi KUUMA-yhteistyötä. Kesän alussa kaupungin ympäristötoimi sulautui seudulliseen Keski-Uudenmaan ympäristökeskukseen, jossa toimivat myös Tuusulan, Järvenpään ja Mäntsälän ympäristötoimet. Muutoin KUUMA:n puitteissa palveluyhteistyötä ei kehitetty, vaan työ-



sä painotettiin kuntien edun ajamiseen suhteessa pääkaupunkiseutuun.

Kiitän sekä kaupungin henkilöstöä että ensimmäisen vuoden työskennellyttä kaupunginvaltuustoa vuodesta 2009. Olemme joutuneet tekemään vuoden aikana monia vaikeita päätöksiä, mutta tulevasuutta ajatellen ne ovat olleet tarpeen. Keravalla asiat talouden näkökulmasta ovat hyvin verrattuna moneen muuhun kuntaan. Lähtökohdat ovat hyvät tuleville vuosille.

Kiitos myös kaupungin asukkaille aktiivisesta osallistumisesta kaupungin järjestämiin tilaisuuksiin sekä saamastamme palautteesta ja palveluideoista.

Rolf Paqvalin

TULOSLASKELMA

	1.1.-31.12.2009	1.1.-31.12.2008
Toimintatuotot		
Myyntituotot	14 552 910	13 997 694
Maksutuotot	7 737 215	7 267 847
Tuet ja avustukset	3 977 805	3 918 014
Muut toimintatuotot	9 533 846	10 849 019
	35 801 776	36 032 575
Toimintakulut		
Henkilöstökulut		
Palkat ja palkkiot	-49 742 834	-49 316 693
Henkilösivukulut		
Eläkekulut	-13 004 379	-13 141 738
Muut henkilösivukulut	-3 085 943	-3 473 306
Palvelujen ostot	-68 334 026	-62 423 375
Aineet,tarvikkeet ja tavarat	-8 809 505	-9 000 742
Avustukset	-11 479 474	-11 592 805
Muut toimintakulut	-3 921 257	-3 801 389
	-158 377 419	-152 750 048
Toimintakate	-122 575 643	-116 717 474
Verotulot	121 840 133	122 603 401
Valtionosuudet	13 487 271	11 902 486
Rahoitustuotot ja -kulut		
Korkotuotot	557 401	455 871
Muut rahoitustuotot	936 874	913 082
Korkokulut	-2 028 794	-2 863 619
Muut rahoituskulut	-65 637	-12 552
	-600 156	-1 507 218
Vuosikate	12 151 606	16 281 196
Poistot ja arvonalentumiset		
Suunnitelman mukaiset poistot	-8 263 716	-7 984 287
Tilikauden tulos	3 887 890	8 296 909
Rahastojen lisäys (-) tai vähennys (+)		-7 598
Tilikauden yli-/alijäämä	3 877 250	8 289 310

KÄYTTÖTALOUS

Käyttötalouden menot, sisäiset erät mukaanlukien, olivat yhteensä 177,8 milj. euroa ja tulot 55,2 milj. euroa. Talousarviossa oli varattu menoihin 179,0 milj. euroa ja tuloihin 54,2 milj. euroa.

Muutettuun talousarvioon verrattuna kaupungin vuoden 2009 nettokäyttömenot (ilman kiinteistöjen nettomyyntivoittoja) alittuivat 2,3 milj. euroa.

Suurimmat nettomenojen alitukset olivat kasvatus- ja opetuslautakunnassa 1,9 milj. euroa ja teknisessä lautakunnassa 0,2 milj. euroa.

Erikoissairaanhoidon menot ylittyivät n. 350 000 euroa ja sen osalta nettomenokehitys on viime vuosina ollut seuraava:

Milj. euroa	2005	2006	2007	2008	TA2009	TP2009
Erikoissairaanhoidon	22,2	24,5	25,3	28,3	31,5	31,8
muutos-%	0,4	10,4	3,3	11,9	11,3	12,4

Erikoissairaanhoidon vuoden 2009 alkuperäinen talousarvio oli 29,4 milj.euroa.

KÄYTTÖTALOUS NETTOMÄÄRÄRAHOITAIN VUONNA 2009

	TA 2009	TP 2009	ERO
Kaupunginhallitus			
Kaupungin johto	1 078 110	981 268	96 842
Kehittämispalvelut	1 015 960	896 004	119 956
Konserniohjaus	-3 370 160	-3 351 747	-18 413
Hallintopalvelut	862 160	739 550	123 060
Kaupunkikehitys	584 570	1 060 006	-475 436
Rakennusvalvonta	96 910	100 852	-3 942
Rakennuslautakunta			
Rakennuslautakunta	5 000	5 235	-235
Tarkastuslautakunta			
Tilintarkastus	66 700	56 796	9 904
Sosiaali- ja terveyslautakunta			
Sosiaali- ja terveysviraston johto	1 799 650	1 842 016	-42 366
Terveyskeskustoiminta	21 123 350	21 012 713	110 637
Erikoissairaanhoito	31 480 960	31 835 048	-354 088
Sosiaaliryöstö ja erityispalvelut	13 655 270	13 621 571	33 699
Toimeentuloturva	2 711 580	2 745 587	-34 007
Työllisyyden hoito	430 210	302 191	128 019
Kasvatus- ja opetuslautakunta			
Kasvatus- ja opetusvir.hall.palv	552 650	460 923	91 727
Varhaiskasvatus	18 258 070	17 314 996	943 074
Perusopetus	22 852 510	21 990 109	862 401
Koulutuksen kehittämisosasto	5 106 940	5 069 358	37 582
Liikuntalautakunta			
Liikuntapalvelut	1 486 900	1 365 353	121 547
Nuorisolautakunta			
Nuorisotoimi	805 420	770 572	34 848
Sivistystyön lautakunta			
Johto ja hallinto	200 660	176 102	24 558
Kirjasto	1 760 940	1 761 102	-162
Kulttuuritoimi	528 300	518 894	9 406
Keravan opisto	598 140	639 248	-41 108
Museo	431 780	422 913	8 867
Ympäristölautakunta			
Ympäristön valvonta ja suojele	338 750	293 289	45 461
Palo- pelastustoimi	1 775 250	1 781 838	-6 588
Tekninen lautakunta			
Tilalaitos	-100 120	-172 581	72 461
Vesilaitos	-3 915 000	-4 117 718	202 718
Muu kaupunkitekniikka	7 627 690	-185 296	-44 079
Sisäisten palvelujen liikelaitoksen johtokunta			
Sisäisten palveluiden liikelaitos	-10 640	-185 296	174 656
Tietotekniikan palvelukeskus -liikelaitoksen johtokunta			
Tietotekn. palvelukeskus -liikel.	37 700	-19	37 719

TOIMINTAKATE

Toimintakate ilmaisee varsinaisen toiminnan tuloksen. Se ilmoittaa paljonko käyttötalouden kuluista jää katettavaksi verotuloilla ja valtionosuuksilla.

Keravalla toimintakate vuonna 2009 oli 122,6 milj. euroa.

VEROTULOT

Keravan kaupungin tuloveroprosentti vuonna 2009 oli 18,00. Kuntien ansioäyreinä painotettu keskimääräinen tuloveroprosentti oli 18,59 vuonna 2009.

Keravan verotulot vuodelta 2009 olivat yhteensä 121,84 milj. euroa. Tämä oli n. 1,89 milj. euroa enemmän kuin talousarviossa oli arvioitu. Verotulot vähenivät edelliseen vuoteen verrattuna 0,6 %. Verotulot muodostuivat seuraavasti:

- kunnallisvero 112,54 m€
- yhteisövero 4,06 m€
- kiinteistövero 5,24 m€

Vuoden 2009 syksyllä toimitetussa vuoden 2008 tuloja koskevassa verotuksessa Keravan verotettava tulo (kunnallisverotus) oli 613,9 milj. euroa, mi-

kä on 8,0 % enemmän kuin vuotta aikaisemmin. Kaupunkien keskimääräinen verotettavan tulon muutos vuodelta 2008 oli 5,8 % ja muutos koko maassa oli 5,9 %.

Asukaskohtainen verotettava tulo verovuonna 2008 oli Keravalla 18 502, kaupunkimaisissa kunnissa 16 959 ja koko maassa 15 404 euroa. Keravan asukaskohtainen verotettava tulo oli 8. korkein (5. vuonna 2007) koko maassa.

Keravan kaupungin kiinteistöveroprosentit olivat vuonna 2008 seuraavat:

- yleinen kiinteistövero 0,80 %
- vakituiset asuinrakennukset 0,25 %
- muut asuinrakennukset 0,75 %
- rakentamaton rakennuspaikka 3,00 %

RAHOITUSTUOTOT JA -KULUT

Koko kaupungin rahoitustuottojen ja -kulujen osalta merkittävin erä on lyhyt- ja pitkäaikaisten lainojen korot. Korkomenot olivat 2,0 milj. euroa. Vähennystä edelliseen vuoteen oli lähes 30 %, joka johtui lainakannan kasvusta huolimatta erityisesti korkotason laskusta.

nystä edelliseen vuoteen oli lähes 30 %, joka johtui lainakannan kasvusta huolimatta erityisesti korkotason laskusta.

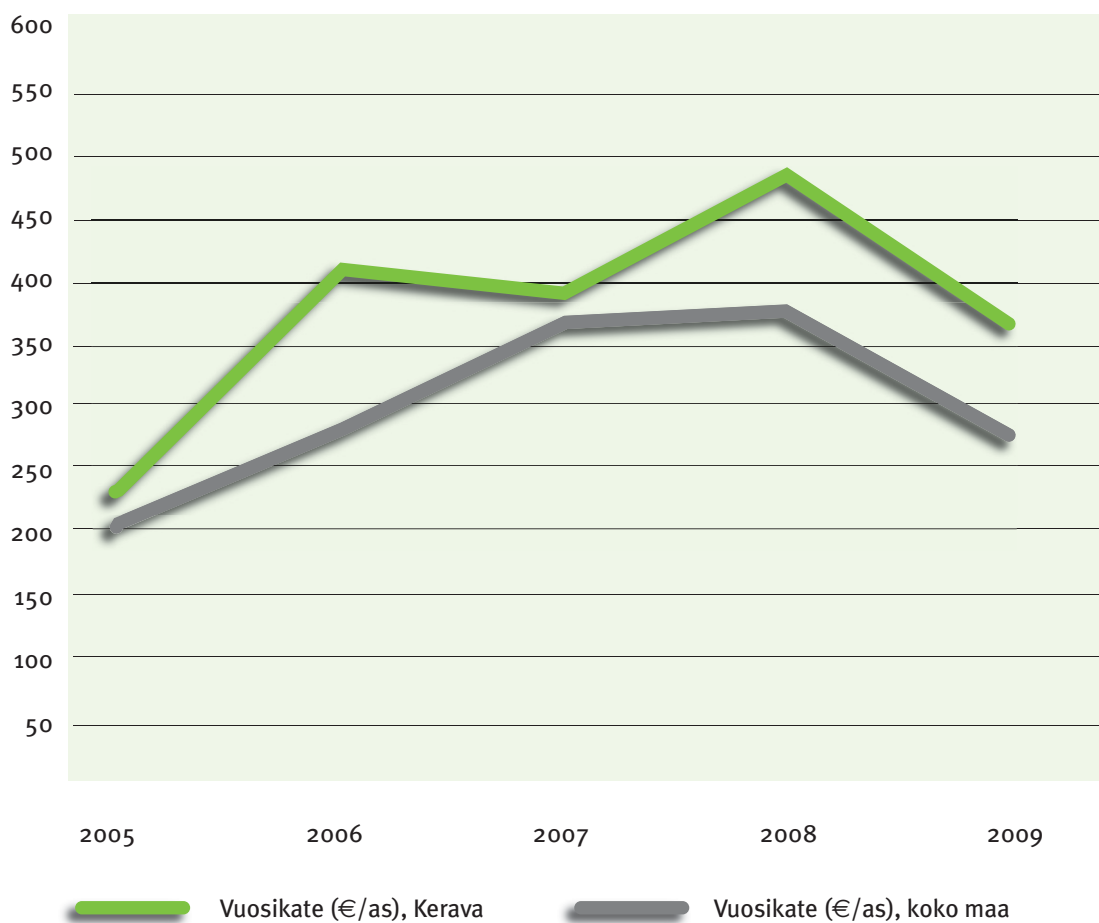
VUOSIKATE

Vuosikate ilmoittaa riittääkö kunnan tulorahoitus kattamaan pitkävaikutteisista tuotannontekijöistä aiheutuneet kulut eli käyttömaisuuden poistot.

Keravan kaupungin vuosikate oli 12,2 milj. euroa.

Asukasta kohti laskettuna vuosikate oli 359 euroa/asukas. Vuonna 2008 vuosikate oli 16,3 milj. euroa, joka oli 485 euroa/asukas.

Vuosikate (euroa/as) vuosina 2005-2009 Keravalla ja koko maassa keskimäärin



Koko maan osalta vuoden 2009 luku on arvio.

KONSERNITASE 31.12.2009

VASTAAVAA

	31.12.2009	31.12.2008
Pysyvät vastaavat	432 288 604	411 327 832
Aineettomat hyödykkeet	3 881 839	4 021 975
Aineettomat oikeudet	2 461 863	3 067 572
Muut pitkävaikutteiset menot	1 380 673	915 028
Ennakkomaksut	39 303	39 376
Aineelliset hyödykkeet	393 592 972	376 901 970
Maa- ja vesialueet	35 414 890	35 841 774
Rakennukset	184 878 617	173 336 510
Kiinteät rakenteet ja laitteet	98 207 239	96 333 247
Koneet ja kalusto	67 754 306	57 583 415
Muut aineelliset hyödykkeet	532 794	329 582
Ennakkomaksut ja keskeneräiset hankinnat	6 805 126	13 477 441
Sijoitukset	34 813 793	23 603 277
Osakkuusyhteisöosuudet	7 644 816	12 459 676
Muut osakkeet ja osuudet	20 155 105	8 208 418
Muut lainasaamiset	6 958 251	2 884 689
Muut saamiset	55 621	50 494
Toimeksiantojen varat	1 038 372	1 179 540
Valtion toimeksiannot	220 059	273 677
Lahjoitusrahastojen erityiskatteet	2 587	1 550
Muut toimeksiantojen varat	815 727	904 313
Vaihtuvat vastaavat	41 435 789	40 256 421
Vaihto-omaisuus	1 935 549	2 099 082
Aineet ja tarvikkeet	1 753 703	1 866 463
Keskeneräiset tuotteet	181 847	232 618
Saamiset	28 165 871	25 348 391
Pitkäaikaiset saamiset	1 550 367	944 021
Myyntisaamiset	811 244	644 382
Muut saamiset	739 123	299 639
Lyhytaikaiset saamiset	26 615 504	24 404 370
Myyntisaamiset	11 766 745	9 596 095
Muut saamiset	4 176 132	4 055 756
Siirtosaamiset	10 672 627	10 752 519
Rahoitusarvopaperit	3 230 271	3 460 144
Osakkeet ja osuudet	77 220	156 417
Sijoitukset rahamarkkinainstrumentteihin	1 178 434	1 329 111
Joukkovelkakirjalainasaamiset	1 974 616	1 974 616
Rahat ja pankkisaamiset	8 104 098	9 348 804
YHTEENSÄ	474 762 765	445 963 183

VASTATTAVAA

	31.12.2009	31.12.2008
Oma pääoma	195 579 962	217 830 023
Peruspääoma	136 995 569	136 995 569
Arvonkorotusrahasto	44 839	44 839
Muut omat rahastot	1 667 255	2 383 843
Edellisten tilikausien yli-/alijäämä	52 952 264	72 128 523
Tilikauden yli-/alijäämä	3 920 035	6 277 250
Vähemmistöosuudet	5 497 920	6 921 393
Poistoero ja vapaaehtoiset varaukset	40 458 762	8 590 350
Kertynyt poistoero	35 075 832	4 345 083
Vapaaehtoiset varaukset	5 382 931	4 245 267
Pakolliset varaukset	3 219 369	2 777 735
Eläkevaraukset	238 267	269 276
Muut pakolliset varaukset	2 981 103	5 508 459
Toimeksiantojen pääomat	1 083 973	1 110 466
Valtion toimeksiannot	211 447	264 012
Lahjoitusrahastojen pääomat	784 967	700 257
Muut toimeksiantojen pääomat	87 559	146 197
Vieras pääoma	228 922 779	208 733 215
Pitkäaikainen	152 638 609	142 788 460
Lainat rahoitus- ja vakuutuslaitoksilta	111 694 158	96 322 719
Lainat julkisyhteisöiltä	7 182 009	8 225 000
Lainat muilta luotonantajilta	3 790 971	2 891 944
Muut velat	29 971 521	35 348 798
Lyhytaikainen	76 284 170	65 944 755
Lainat rahoitus- ja vakuutuslaitoksilta	35 333 386	28 760 995
Lainat julkisyhteisöiltä	2 600 000	2 600 000
Lainat muilta luotonantajilta	262 723	196 739
Saadut ennakot	519 888	384 630
Ostovelat	16 754 401	12 570 871
Muut velat	6 904 770	10 565 120
Siirtovelat	13 909 002	10 866 399
YHTEENSÄ	474 762 765	445 963 183

KERAVAN KAUPUNGIN TASE 31.12.2009

VASTAAVAA

	31.12.2009	31.12.2008
Pysyvät vastaavat	265 687 678	256 527 699
Aineettomat hyödykkeet	639 519	331 617
Tietokoneohjelmistot	175 983	271 230
Muut pitkävaikutteiset menot	463 536	60 387
Aineelliset hyödykkeet	208 061 840	198 876 288
Maa- ja vesialueet	27 933 153	28 635 571
Rakennukset	86 579 015	73 783 485
Kiinteät rakenteet ja laitteet	87 886 415	85 314 395
Koneet ja kalusto	3 713 011	3 276 924
Ennakkomaksut ja keskeneräiset hankinnat	1 950 245	7 865 912
Sijoitukset	56 986 319	57 319 793
Kuntayhtymäosuudet	25 757 605	25 475 378
Tytäryhteisöosakkeet ja -osuudet	21 687 586	21 681 699
Osakkuusyhteisöosakkeet ja -osuudet	573 439	573 438
Muut osakkeet ja osuudet	836 378	760 179
Lainasaamiset tytäryhteisöiltä	6 156 824	6 161 869
Lainasaamiset muilta	1 974 488	2 667 228
Toimeksiantojen varat	779 299	934 107
Valtion toimeksiannot	83 028	125 286
Lahjoitusrahastojen erityiskatteet	696 271	808 821
Vaihtuvat vastavat	19 198 928	14 554 644
Vaihto- omaisuus	203 627	213 806
Aineet ja tarvikkeet	203 627	213 806
Saamiset	15 982 914	11 794 568
Lyhytaikaiset saamiset		
Myyntisaamiset	2 846 042	2 738 527
Muut saamiset	3 000 238	1 974 480
Siirtosaamiset	10 136 633	7 081 561
Rahoitusarvopaperit	2 026 439	2 034 855
Joukkovelkakirjalainasaamiset	1 974 616	1 974 616
Muut arvopaperit	51 823	60 239
Rahat ja pankkisaamiset	985 948	511 415
Kassavarat	749 975	284 965
Talletukset	235 972	226 449
YHTEENSÄ	285 665 905	272 016 451

VASTATTAVAA

	31.12.2009	31.12.2008
Oma pääoma	192 823 016	188 935 126
Peruspääoma	136 995 569	136 995 569
Muu omat rahastot	233 566	222 927
Edellisten tilikausien yli-/alijäämä	51 716 630	43 427 319
Tilikauden yli-/alijäämä	3 877 250	8 289 310
Pakolliset varaukset	2 494 099	2 065 839
Eläkevaraukset	168 388	200 000
Muut pakolliset varaukset	2 325 711	1 865 839
Toimeksiantojen pääomat	824 788	864 893
Valtion toimeksiannot	71 719	114 278
Lahjoitusrahastojen pääomat	696 218	700 257
Muiden toimeksiantojen pääomat	56 851	50 358
Vieras pääoma	89 524 002	80 150 592
Pitkäaikainen	33 839 941	31 884 445
Lainat rahoitus- ja vakuutuslaitoksilta	28 714 941	23 659 445
Lainat julkisyhteisöiltä	5 125 000	8 225 000
Lyhytaikainen	55 684 060	48 266 147
Lainat rahoitus- ja vakuutuslaitoksilta	31 572 361	27 948 464
Lainat julkisyhteisöiltä	2 600 000	2 600 000
Saadut ennakot	185 537	170 860
Ostovelat	11 527 673	7 443 279
Muut velat	1 816 600	1 936 018
Siirtovelat	7 981 889	8 167 525
YHTEENSÄ	285 665 905	272 016 451

RAHOITUSLASKELMA

	1.1.-31.12.2009	1.1.-31.12.2008
Toiminnan rahavirta		
Vuosikate	12 151 606	16 281 196
Satunnaiset erät		
Tulorahoituksen korjaukset	-4 604 367	-6 204 213
Investointien rahavirta		
Investointimenot	-19 770 378	-22 529 691
Rahoitusosuudet investointimenoihin	18 180	1 791 796
Pysyvien vastaavien hyödykkeiden luovutustulot	6 656 341	8 227 335
Toiminnan ja investointien rahavirta	-5 548 618	-2 433 578
Rahoituksen rahavirta		
Antolainauksen muutokset		
Antolainasaamisten lisäykset	0	-779 595
Antolainasaamisten vähennykset	697 786	817 165
Lainakannan muutokset		
Pitkäaikaisten lainojen lisäys	23 760 000	20 000 000
Pitkäaikaisten lainojen vähennys	-17 865 606	-16 050 157
Lyhytaikaisten lainojen muutos	-315 000	-1 450 004
Oman pääoman muutokset		
Muut maksuvalmiuden muutokset		
Toimeksiantojen varojen ja pääomien muutokset	114 703	-108 614
Vaihto-omaisuuden muutos	10 179	31 117
Saamisten muutos	-4 188 346	576 499
Korottomien velkojen muutos	3 794 017	1 102 927
Rahoituksen rahavirta	6 007 733	4 139 338
Rahavarojen muutos	466 117	1 705 760
Rahavarojen muutos		
Rahavarat 31.12.	3 012 387	2 546 270
Rahavarat 1.1.	2 546 270	840 510

INVESTOINNIT

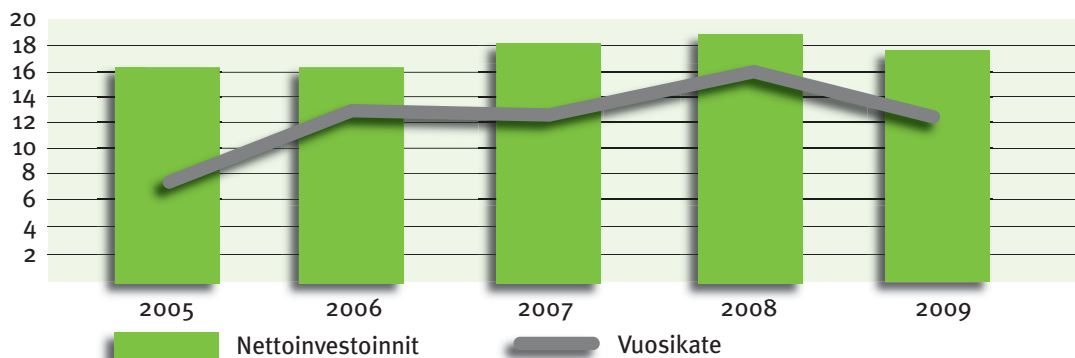
Kaupungin talonrakennusinvestointeihin (brutto) käytettiin vuonna 2009 9,5 milj. euroa. Merkittävintä työkohteita oli Nikkarin koulun peruskorjaus ja laajennus.

Kunnallistekniikan, puistojen sekä urheilu- ja liikunta-alueiden rakentamiseen käytettiin kertomusvuonna 6,9 milj. euroa. Kunnallistekniikan merkittävimmät työkohteet olivat Heikkilän alue, Huhtimon alue ja Sompion kuntatekniikan saneeraus.

Maata ja kiinteistöjä ostettiin 0,9 milj. eurolla ja myytiin 6,6 milj. eurolla, josta tuloslaskelmavaikutteisesti kirjattiin 5,0 milj. euroa.

Irtaimen käyttöomaisuuden hankintoihin käytettiin 1,8 milj. euroa.

Nettoinvestointien ja vuosikatteen välinen suhde on ollut vuosina 2005-2009 seuraava:



LAINANANTO JA -OTTO

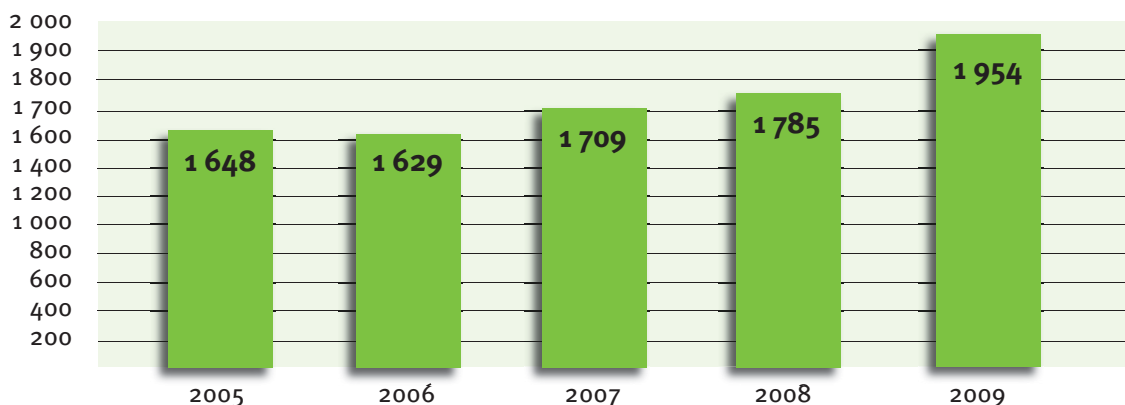
Tilinpäätösvuonna nostettiin uusia pitkäaikaisia lainoja 23,8 milj. euroa. Lainoja lyhennettiin 17,9 milj. euroa.

Lainakannasta 1,89 milj. euroa koostuu Sinebrychoffin tehdaslaitoksen vesihuollon rakentamisen lainoista, jotka Sinebrychoff maksaa vesimaksuisa takaisin kaupungille. Pitkäaikaisen talousarviolainojen määrä asukasta kohden on Keravalla 1 515 euroa ilman Sinebrychoffin lainoja. Vastaava luku vuosi sitten oli 1256 euroa/asukas.

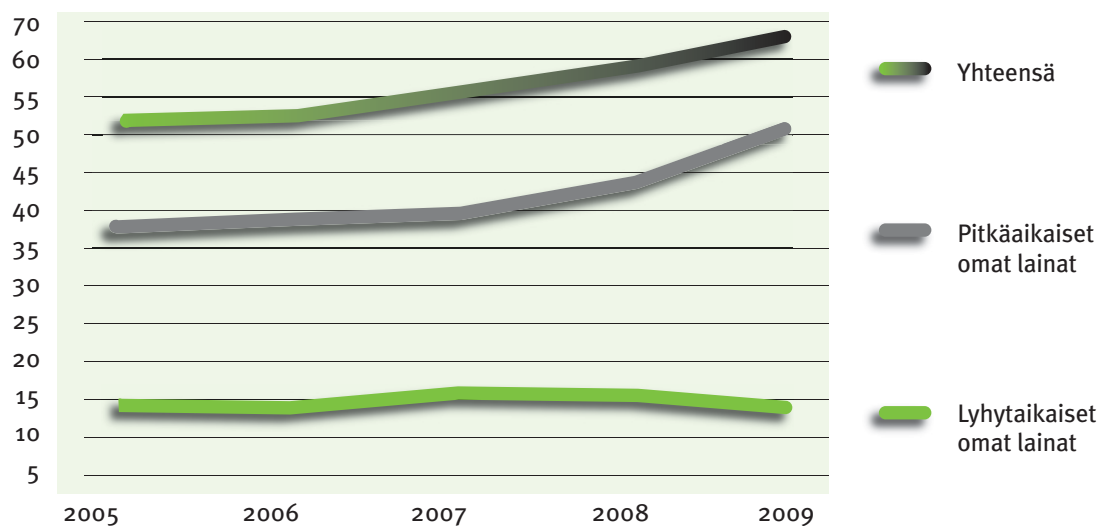
Kaupungin omat lyhytaikaiset lainat vähenivät vuoden aikana 0,32 milj. euroa. Lyhytaikaista lainaa oli 439 euroa/asukas. Yhteensä kaupungin omien lainojen määrä oli 66,1 milj. euroa, mikä on 1 954 euroa asukasta kohden.

Keskimääräinen lainamäärä asukasta kohden oli kunnissa 1 629 euroa vuonna 2008. Vuoden 2009 osalta arvio on, että se on n. 1 875 euroa.

Kaupungin omien lainojen määrä (euroa) asukasta kohti vuosina 2005-2009



Kaupungin omien lainojen määrä (milj. euroa) vuosina 2005-2009



1. TUNNUSLUVUT

Tuloslaskelman tunnusluvut

	2005	2006	2007	2008	2009
Toimintatuotot/Toimintakulut, %	22,2	24,3	22,5	23,6	22,6
Vuosikate/Poistot, %	101,8	187,9	164,6	203,9	147,0
Vuosikate, €/asukas	2340	416	394	485	359

Rahoituslaskelman tunnusluvut

	2005	2006	2007	2008	2009
Investointien tulorahoitus, %	42,7	79,0	66,3	78,5	61,5
Pääomamenojen tulorahoitus, %	26,2	43,0	37,4	44,3	32,3
Lainanhoitokate	0,69	0,93	0,83	1,0	0,7
Kassavarat 31.12., milj. euroa	0,4	0,7	0,8	2,5	3,0
Kassastamaksut/vuosi, milj. euroa	156,2	165,1	180,6	195,0	199,2
Kassan riittävyys, pv	1	1	2	5	6

Taseen tunnusluvut (Keravan kaupunki)

	2005	2006	2007	2008	2009
Omavaraisuus-%	70,1	70,5	69,7	69,5	67,5
Suhteellinen velkaantuneisuus-%	52,4	48,6	49,2	46,9	52,2
Lainakanta 31.12., milj. euroa	55,6	55,7	59,9	62,0	68,0
Lainat €/asukas	1 762	1 723	1 806	1 861	2 010
Ilman Koffia					
* lainakanta 31.12., milj. euroa	52,0	52,6	56,7	59,9	66,1
* lainat euroa/asukas	1 648	1 629	1 709	1 785	1 954
Lainasaamiset, milj. euroa	10,1	9,8	8,9	9,0	8,0

Konsernitaseen tunnusluvut

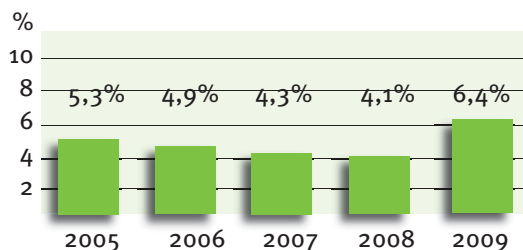
	2005	2006	2007	2008	2009
Omavaraisuus-%	55,0	53,7	53,6	52,2	50,9
Konsernin lainakanta 31.12, milj.euroa	142,9	126,3	128,3	138,1	160,9
Konsernin lainat euroa/asukas	4 529	3 909	3 867	4115	4 755
Lainasaamiset, milj. euroa	3,8	3,5	2,7	2,9	7,0

2. KÄYTTÖTALouden HENKILÖSTÖMENOT VUOSINA 2005-2009 (1 000 €)

	2005	2006	2007	2008	2009
Palkat	42 785	43 693	45 737	49 317	49 742
Muut henkilöstömenot	13 703	14 065	15 160	16 615	16 090
Yhteensä	56 489	57 758	60 897	65 932	65 833
Henkilöstömenot/käyttötalousmenot (%)	45,1	44,0	43,6	43,2	41,6

3. TYÖTTÖMYYS

Keravan työttömyysaste on vuosina 2005-2009 ollut seuraava:

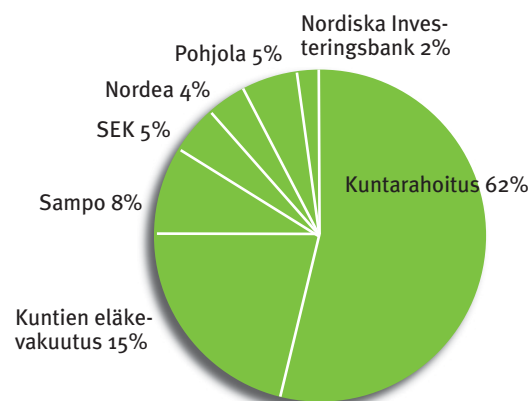


4. PITKÄAIKAINEN VIERAS PÄÄOMA

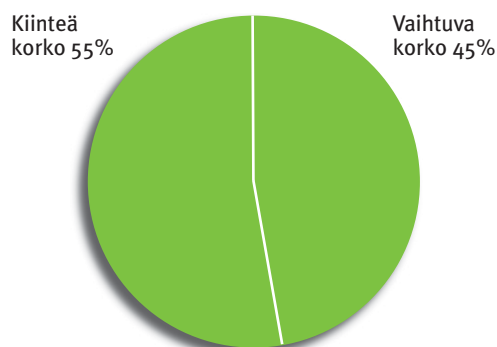
Talousarviolainat 2005-2009

	2005	2006	2007	2008	2009
Lainakanta	41 745 770	42 595 255	43 318 066	47 267 908	53 162 302
€/asukas	1 323	1 319	1 306	1 409	1 571
Lainakanta ilman Koffia	38 170 209	39 567 872	40 082 172	44 704 767	51 271 912
€/asukas	1 210	1 225	1 208	1 332	1 515
Nettolainanotto	9 222 471	849 485	722 810	4 622 595	6 567 145
Pitkäaikaisten lainojen korkomenot	1 001 871	1 289 762	1 571 917	1 756 000	1 699 175

Lainakanta pankkiryhmittäin prosentteina



Lainakanta viitekoroittain prosentteina



5. LYHYTAIKAINEN VIERAS PÄÄOMA

Lainakanta (€)	2005	2006	2007	2008	2009
Kaupungin omat	13 830 000	13 070 008	16 615 004	15 165 000	14 850 000
€/asukas	438	405	501	452	439
Muut	0	0	0	0	0
€/asukas	0	0	0	0	0
Yhteensä	13 830 000	13 070 008	16 615 004	15 165 000	14 850 000
€/asukas	438	405	501	452	439

6. TAKAUKSET

Keravan kaupungilla oli vuoden 2009 lopussa vastuita 79,6 milj. euroa (vuonna 2008 65,9 milj. euroa). Eniten vastuita (milj. euroa) kohdistui seuraaviin yhtiöihin:

Kiinteistö Oy Nikkarinkruunu	34,7
Keravan Energia Oy	27,0
Kiinteistö Oy Heka	12,2

7. RAHASTOT JA VARAUKSET

Keravan kaupungilla on erityiskatteinen vahinkorahasto.

Rahaston tarkoituksena on kattaa kaupungin omaisuutta kohdanneet vahingot sekä kaupungin palveluksessa tai työssä sattuneissa tapaturmissa vahingoittuneille tai heidän omaisilleen tapaturmakorvausten ja maksujen suorittamisesta aiheutuneita kustannuksia.

Rahaston pääoma oli vuoden 2009 alussa n. 222 900 euroa. Vuonna 2009 ei ollut rahaston piiriin kuuluvia vahinkoja. Rahastoa kartutettiin n. 10 640

euroa korkotuotoilla. Saatujen korkojen jälkeen rahaston pääoma oli vuoden lopussa n. 233 600 euroa.

Vuoden 1998 tilinpäätöksestä alkaen Keravalla on ollut pakollinen investointivaraus jätehuoltoalueen maisemointia varten. Vuoden 2009 aikana varausta on aktiivisesti ryhdytty käyttämään. Varausta oli vuoden lopussa vielä käyttämättä n. 2 326 000 euroa. Lisäksi kaupungilla on pakollinen eläkevaraus, jonka suuruus tilikauden päättyessä oli n. 168 400 euroa.

8. KERAVA-KONSERNI

Keravan kaupungin konsernitasetta muodostettaessa on huomioitu seuraavat tytäryhtiöt ja kuntayhtymät. Suluissa on mainittu omistusosuus.

Tytäryhtiöt

• Kiinteistö Oy Nikkarinkruunu	(100 %)	• Kiinteistö Oy Heka	(58,0 %)
• Keravan Energia Oy	(96,5 %)	• Tuusulantien Liikekiinteistö Oy	(56,8 %)
• Kiinteistö Oy Kampihaka	(87,5 %)	• Kiinteistö Oy Palokorvenkatu 13	(51 %)
• Kiinteistö Oy Salpanieriä	(76,8 %)	• Kiinteistö Oy Keravan Santaniitynkatu 20	(51 %)
• Kiinteistö Oy Koukkutie 37-39	(72,5 %)	• Nikkarin Pysäköinti Oy	(51%)
• Kiinteistö Oy Salpa-Ahven	(71,1 %)	• Kanniston Liikekiinteistö Oy	(50,3 %)
• Kiinteistö Oy Salpalohi	(60,0 %)	• Kiinteistö Oy Salpakirjolohi	(50 %)

Kuntayhtymät

• ETEVA kuntayhtymä	(3,7 %)
• Helsingin seudun liikenne -kuntayhtymä	(5,0 %)
• Helsingin ja Uudenmaan sairaanhoitopiirin kuntayhtymä	(2,0 %)
• Keski-Uudenmaan Ammattikoulutusyhtymä	(27,7 %)
• Keski-Uudenmaan Vesiensuojelun kuntayhtymä	(27,1 %)
• Tuusulan Seudun Vesilaitos kuntayhtymä	(34,7 %)
• Uudenmaan Liitto	(2,9 %)
• Uudenmaan päihdehuollon kuntayhtymä	(2,9 %)

KERAVAN TALOUS LYHYESTI

	2005	2006	2007	2008	2009
Asukasmäärä 31.12.	31 544	32 305	33 181	33 546	33 833
Tuloveroprosentti	17,50	18,00	18,00	18,00	18,0
Milj. euroa					
Toimintatulot	27,5	31,9	31,5	36,0	35,8
Toimintamenot	125,1	131,3	139,8	152,7	158,4
Verotulot	94,0	102,8	111,6	122,6	121,8
Valtionosuudet (käyttötalous)	11,3	10,4	10,7	11,9	13,5
Vuosikate	7,4	13,4	13,1	16,3	12,2
Investointimenot	18,4	17,4	22,4	22,5	19,8
Lainat ilman Sinebrychoffin lainoja	52,0	52,6	56,7	59,9	66,1
Varaukset ja rahastot	2,3	2,3	2,3	2,3	2,7
Tilikauden tulos	0,1	6,7	5,1	8,3	3,9
Euroa/asukas					
Vuosikate	234	416	394	485	359
Lainat	1 762	1 723	1 806	1 861	2 010
Lainat ilman Sinebrychoffin lainoja	1 648	1 629	1 709	1 785	1 954

KERVO STADS EKONOMI I KORTHET

KERAVA'S FINANCES IN BRIEF

	2005	2006	2007	2008	2009
Invånarantal					
Inhabitants 31.12	31 544	32 305	33 181	33 546	33 833
Inkomstskatteprocent					
Income tax percentage	17,50	18,00	18,00	18,00	18,00
Milj. €					
€ millions					
Intäkter av rörelsen					
Operating revenue	27,5	31,9	31,5	36,0	35,8
Rörelsens kostnader					
Operating expenditure	125,1	131,3	139,8	152,7	158,4
Skatteintäkter					
Tax revenue	94,0	102,8	111,6	122,6	121,8
Statsandelar (driftsekonomi)					
State subsidies	11,3	10,4	10,7	11,9	13,5
Årsbidrag					
Annual balance	7,4	13,4	13,1	16,3	12,2
Investeringsutgifter					
Investment expenditure	18,4	17,4	22,4	22,5	19,8
Lån (exkl. Sinebrychoffs lån)					
Loans excluding those made to Sinebrychhoff	49,9	55,6	55,7	59,9	66,1
Reserver och fonden					
Reserves and funds	2,3	2,3	2,3	2,3	2,7
Räkenskapsperiodens resultat					
Financial result	0,1	6,7	5,1	8,3	3,9
€/invånare					
€/resident					
Årsbidrag					
Annual balance	234	416	394	485	359
Lån					
Loans	1 762	1 723	1 806	1 861	2 010
Lån (exkl. Sinebrychoffs lån)					
Loans excluding those made to Sinebrychhoff	1 648	1 629	1 709	1 785	1 945

STADSDIREKTÖRENS ÖVERSIKT

Denna stadsdirektörsöversikt, min sista, skriver jag med stor tillfredsställelse. I Kervo förlöpte år 2009 huvudsakligen enligt planerna. Trots att den internationella ekonomiska krisens verkningar drabbade även Kervo, hade vi kunnat förutse dem i vår budget för år 2009. Vi kunde redan då förutspå, att skatteintäkterna inte längre skulle öka, utan att de rentav kunde sjunka i förhållande till tidigare år. Den stramt disciplinerade linjen i driftsekonomin höll till årets slut och förvaltningsnämnderna förband sig att anpassa sin verksamhet efter de förändrade verksamhetsförutsättningarna.

Det förändrade ekonomiska lägets dramatik illustreras av det faktum att stadens beskattningsutfall år 2009 var knappa 122 miljoner euro medan summan år 2008 uppgick till 122,6 miljoner. När skatteintäkterna år 2008 hade ökat med närmare 10 procent, sjönk de år 2009 med 0,6 procent. Arbetslöshetsgraden var för sin del i slutet av år 2009 nästan 80 procent högre än vid samma tidpunkt året innan.

Stadens utgifter var i fjol 177,79 miljoner euro (år 2008 171,57 M€).

Kervo stads investeringar uppgick allt som allt till 19,66 miljoner euro i fjol. Den på hösten slutförda grundreparationen av Nikkari skola var stadens mest betydelsefulla investering. Också Virrenkulma daghem, som öppnades på senhösten var ett av investeringsobjekten. Inom stadskoncernen utgjorde Keravan Energia Oy:s och Pohjolan Voima Oy:s biokraftverk en cirka 70 miljoners investering.

På grund av den höga investeringsnivån har Kervo stad varit tvungen att öka sin skuldbörda. Stadens egen upplåning ökade i fjol med 66,1 miljoner euro (år 2008 59,9 M€). Detta innebär att skuldbeloppet per invånare är 1 954 euro (2008 1784 euro). Nu, när de största investeringarna såsom bibliote-

ket, utvidgningen av hälsocentralen, arbetena vid Keravan yhteiskoulu och Nikkari skola är slutförda, torde inte skuldbeloppet längre växa i samma takt som tidigare år.

Stadens befolkning ökade i fjol med närmare 290 nya invånare. Vid årsskiftet uppgick antalet invånare i staden till 33 833 personer. Befolkningstillväxten var sålunda 0,9 procent.

Det centrala målet i Kervo stads program för år 2010 är att hålla stadens ekonomi under kontroll och att bibehålla dess stabilitet. Genom att skatteintäkternas utveckling på grund av den ökande arbetslösheten ytterligare försvagas, bör utgifterna fortsättningsvis anpassas efter intäkterna. Detta innebär en allt noggrannare allokering av tjänsterna och samtidigt också en viss gallring av dem.

Kervo stad fortsatte samarbetet inom det s.k. KUUMA-projektet. I början av sommaren fusionerades stadens miljöverksamhet med Mellersta Nylands regionala miljöcentral, där också Tusby, Träskända och Mäntsälä miljövärdsfrågor sköts. För övrigt vidareutvecklades inte servicesamarbetet inom KUUMA-projektet utan man koncentrerade sig främst på att driva kommunernas intressen i förhållande till huvudstadsregionen.

Jag vill till stadens personal samt till stadsfullmäktige som slutfört sitt första arbetsår, rikta ett varmt tack för året 2009. Under verksamhetsåret har vi blivit tvungna att fatta många svåra beslut som med tanke på framtiden varit nödvändiga. I Kervo är allt ur ekonomisk synpunkt väl i jämförelse med många andra kommuner. Utgångspunkterna är goda för de kommande åren.

Jag vill också tacka stadens invånare för aktivt deltagande i stadens olika evenemang samt för den feedback och de serviceuppslag som strömmat in.



Rolf Paqvalin

THE MAYOR'S ECONOMIC REVIEW

I write this final Mayor's Economic Review with a sense of satisfaction. For Kerava, the year under review, 2009, went almost entirely as planned. Although the crashing effects of the international financial crisis were felt in Kerava, too, we were able to prepare for it in drawing up our 2009 budget. We predicted at the time that our tax revenues would not grow at all and might even decline in comparison to previous years. Tight fiscal discipline was maintained in our operating budget throughout the entire year, and administrative bodies committed themselves to adjust their activities to the changing operating environment.

The dramatic nature of the changed fiscal environment can be seen in the municipality's tax revenue figures: slightly less than 122 million euros in 2009 as compared to 122.6 million euros in 2008. Whereas tax income increased by nearly 10% in 2008, it declined by 0.6% during the year under review. Unemployment, on the other hand, was nearly 80% higher at the end of 2009 than at the same time a year earlier.

The municipality's expenditure last year totaled 177.79 million euros (2008: € 171.57 million).

In total, Kerava invested 19.66 million euros in 2009. The most significant investment was in the basic renovation of the main Nikkari School building, which was completed in the autumn. The new Virrenkulma Day Care Center was opened at the end of the autumn. With respect to municipal corporations, the new Keravan Energia and Pohjolan Voima biofuel power plant represented a 70 million euro investment.

Because of the high investment level, Kerava had to increase its indebtedness. The municipality's own loans grew during the year under review to 66.1 million euros (2008: € 59.9 million). Municipal indebtedness per resident now stands at 1,954 euros (2008: € 1784 / resident). Now that the largest

investments, such as the library, expansion of the health center, and renovation of the Kerava Coeducational School and Nikkari School have been completed, indebtedness should no longer grow at the rate of recent years.

The municipality's population increased in 2009 by nearly 290 new residents. At year end the population totaled 33,833. Thus the growth was 0.9%.

During 2010, Kerava's main goal is to manage the municipal economy and maintain economic stability. As the development of tax revenue will weaken even further due to the increase in unemployment, we must continue to adjust expenditures to conform to income. This will mean both a more careful allocation of services than before as well as an overall reduction in services.

In 2009 Kerava continued cooperation with the other KUUMA municipalities. At the beginning of summer, Kerava's environmental agency was absorbed into the Central Uusimaa Environment Center, which includes the environmental agencies of Tuusula, Järvenpää and Mäntsälä. Otherwise efforts were not made to develop further service cooperation under the aegis of KUUMA. Rather, the emphasis was to put forward the advantages of the member municipalities in comparison with the capital region.

I would like to take this opportunity to thank the municipality's employees as well as the first-year City Council. We had to make many difficult decisions during the year under review, but they will be seen to have been necessary in the years to come. From an economic perspective, Kerava is in good shape compared to many other municipalities. The starting point for future years is good.

I would also like to thank Kerava's residents for their active participation in events organized by the municipality as well as for the feedback and ideas about services we have received from them during 2009.



Rolf Paqvalin







Keskushallinto, Kauppakaari 11, 04200 Kerava
Puhelin (09) 294 91, telefax (09) 2949 2101