



kerava

pieni suuri kaupunki



Vuosikertomus 2010

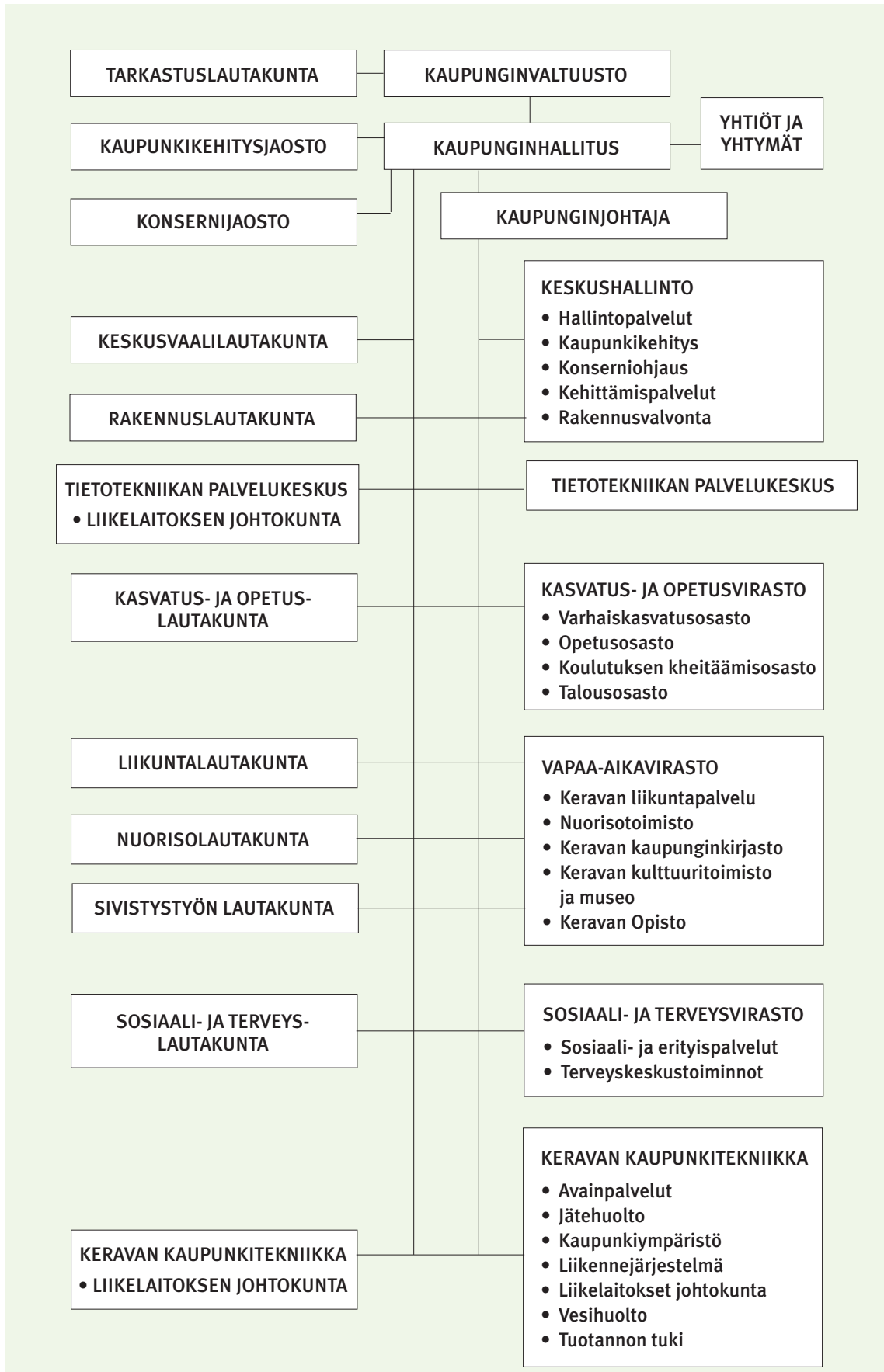


Kannen kuvat: A. Aaltonen

SISÄLLYS

Sisällys	1
Keravan kaupungin organisaatio	2-4
Kaupunginjohtajan katsaus	5
Tuloslaskelma	6
Käyttötalous	6-7
Toimintakate	8
Verotulot	8
Rahoitustuotot ja -kulut	9
Vuosikate	9
Rahoituslaskelma	10
Investoinnit	10
Lainananto ja -otto	11
Tase	12
Keravan kaupungin tase	12-13
Tilinpäätöstietoja vuosilata 2006-2010	14
Tunnusluvut	14
Käyttötalouden henkilöstömenot	14
Työttömyys	15
Pitkäaikainen vieras pääoma	15
Lyhytaikainen vieras pääoma	15
Takaukset	16
Rahastot ja varaukset	16
Kerava-konserni	16
Konsernituloslaskelma	17
Konsernirahoituslaskelama	18
Konsernitase	19-20
Keravan talous lyhyesti	21
Kervo stads ekonomi i korthet	21
Kerava's finances in brief	21
Stadsdirektörens översikt	22
The mayor's economic review	23

KERAVAN KAUPUNGIN ORGANISAATIO



KERAVAN KAUPUNGINVALTUUSTO 2010



Valtuuston puheenjohtaja
Markku Liimatainen

Nimi	Puolue	Nimi	Puolue
Liimatainen Markku, pj	SDP	Lohikoski Pia	VAS
Hautamäki Jussi, 1. vpj	KOK	Malmgren Heidi	VIHR
Kotkavirta Eija, 2. vpj	VIHR	Mannerheimo Kaj	PS
Alatalo Ilppo	SDP	Moring Monica	RKP
Andersson Sirpa	VIHR	Nieminen Matti	SDP
Evilä Säde	VIHR	Nurmi Aapo	KOK
Forstén Eero	VIHR	Nurmi Eero	KOK
Hartojoki Sirpa	KESK	Pesu Sari	VIHR
Haukipuro Kyösti	KESK	Puurula Risto	SDP
Hoikkala Ville	KD	Pyykkölä Markku	KOK
Hyvönen Leena	KOK	Reen Airi	SDP
Hölttä Maila	VAS	Riikonen Leena	KESK
Isola Samuli	SDP	Ruusuu Samuli	KOK
Karjalainen Anne	SDP	Saarinen Niina	SDP
Kauranen Erkki	KOK	Savolainen Kim	SDP
Koivula Mika	SDP	Seppälä Sari	SDP
Koivusaari Juhani	KOK	Silvander Iiro	KD
Kopra Markku	SDP	Suomela Marja	KOK
Kuulas Kari	VAS	Tarukannel Tuuli	SDP
Laavi Elina	KOK	Tirkkonen Jouni	PS
Laine Matti J.	SDP	Torkkel Merja	KOK
Laitinen Tuija	VIHR	Virtanen Jyrki	KESK
Lehti Eero	KOK	Vuorenpää Taru	KOK
Lind Tuula	SDP	Vuorinen Anne	KOK
Linros Jüri	KOK	Ylirisku Veli-Erkki	KOK
Liukkonen Oili	VAS		

KERAVAN KAUPUNGINHALLITUS 2010



Hallituksen puheenjohtaja
Eero Lehti

Nimi	Puolue
Lehti Eero, puheenjohtaja	KOK
Karjalainen Anne, 1. varapuheenjohtaja	SDK
Haukipuro Kyösti, 2. varapuheenjohtaja	KESK
Alatalo Ilppo	SDP
Andersson Sirpa	VIHR
Kopra Markku	SDP
Laavi Elina	KOK
Liukkonen Oili	VAS
Pyykkölä Markku	KOK
Reen Airi	SDP
Vuorinen Anne	KOK

KAUPUNGINJOHTAJAN KATSAUS

Vuosi 2010 päätti monella tavalla merkittävän kauden Keravan kaupungin historiassa. Kaupungin pitkäaikainen kaupunginjohtaja Rolf Paqvalin siirtyi syksyllä eläkkeelle jättäen Keravan allekirjoittaneen johdettavaksi. Kerava selvisi Paqvalinin kaudella monista haasteista, kuten 1990-luvun lamasta, kunnialla.

Uusi aika tuo mukanaan uusia haasteita. Nämä haasteet ovat helpommin kannettavissa, kun kaupungin talous ja palvelut ovat hyvässä kunnossa. Palveluidemme laatu on menestynyt erinomaisesti vertailussa naapurikuntiimme sekä valtakunnallisesti. Palveluiden järjestämisen tehokkuudessa olemme monen palvelun osalta kärjessä, kun verrataan väestömäärältään vastaavan kokoisia kuntia toisiinsa.

Tässä tilanteessa kohtaamme tulevaisuuden, jossa julkisten palveluiden kysyntä kasvaa rajusti väestörakenteen muutosten myötä. Samalla arviot julkisen talouden kestävyysvajeesta huolestuttavat.

Vuoden 2010 hyvä tilinpäätös antaa tukevaa pohjaa tulevista vaatimuksista selviämiseksi.

Yleisen talouskehityksen myötä kaupungin verotulot kasvoivat viime vuonna arvioitua enemmän. Myös kaupungin käyttömenot pysyivät hyvin kurissa tiukan talousohjauksen ansiosta. Keravan lainataakka pieneni viime vuonna lähes 20 milj. euroa.

Hyvä tulos syntyi pitkälti siitä, että taantumaa vasten tehty sopeuttaminen oli aikanaan oikea ratkaisu kaupungin kannalta. Tosin viime vuoden myönteinen verotulokehitys yllätti Keravan, kuten monen muunkin kunnan.

Vaikka kaupungin tulos on lukujen valossa hyvä, taloutta rasittavat kaupungin omaisuuteen liittyvä suuri saneerausvelka sekä vähäinen myytävän maaomaisuuden arvo. Kaupungissa moni rakennus odottaa peruskorjausta ja moni palvelu ajanmukaisia tiloja. Harmittavaa on myös se, että helposti kaavoitettava kaupungin maaomaisuus on myyty tontteina, eikä uuden hankinnasta ole huolehdittu ajoissa.

Keravan tilinpäätöksen mukaan kaupungin vuosikate on 26,38 milj. euroa (2009, 12,15 milj. euroa). Tämä on muutettuun talousarvioon nähden 6,70 milj. euroa parempi. Vuosikate asukasta kohden on euroa 770 euroa/asukas (2009 vuosikate oli 359 euroa/asukas).

Kaupungin toimintamenot olivat viime vuonna 188,66 milj. euroa (2009, 177,82 M€).

Verotuloja kaupunkiin kertyi viime vuonna 134,51 milj. euroa. Muutettuun talousarvioon verotulokertymäksi oli budjetoitu 130,10 milj. euroa, joten toteuma on noin 4,41 milj. euroa budjetoitua parempi. Verotulojen kasvu vuodesta 2009 oli 10,4 prosenttia. Kasvu johtui pääosin muun muassa tuloveroprosentin ja kiinteistöveroprosenttien nostosta.



Vuonna 2010 Kerava investoi 10,97 miljoonalla eurolla (2009 19,77 milj.euroa).

Kaupunki vähensi lainamääräänsä viime vuonna 19,2 miljoonaa euroa. Kaupungilla on lainaa 46,9 miljoonaa euroa, kun vuotta aiemmin sitä oli 66,1 miljoonaa euroa. Asukasta kohden lainamäärä pieneni 585 euroa per asukas 1 954 eurosta 1 369 euroon.

Kaupungin tilikauden ylijäämä on noin 15,92 miljoonaa euroa (2009, 3,88 milj. euroa)

Kaupungin väkiluku kasvoi viime vuonna yli 430 uudella asukkaalla. Vuoden lopussa kaupungin asukasluku oli 34 265 asukasta (Tilastokeskuksen ennakkotieto). Väestönkasvu oli näin 1,3 %.

Tämän tuloksen valossa on hyvä jatkaa työtä vuonna 2011. Kerava on viihtyisä kaupunki, jossa veroreurolla saa enemmän. Kiitos siitä kuuluu ammattitaitoiselle henkilökunnalle ja palvelujen kehittämistä arvostaville sekä tiukassa paikassa kaupungin tulevaisuuden kannalta rohkeita päätöksiä tekeville luottamushenkilöille.

Petri Härkönen

TULOSLASKELMA

	1.1.-31.12.2010	1.1.-31.12.2009
Toimintatuotot		
Myyntituotot	14 116 609	14 552 910
Maksutuotot	7 997 270	7 737 215
Tuet ja avustukset	4 638 354	3 977 805
Muut toimintatuotot	8 368 426	9 533 846
	35 120 660	35 801 776
Toimintakulut		
Henkilöstökulut		
Palkat ja palkkiot	-50 644 804	-49 742 834
Henkilösivukulut		
Eläkekulut	-13 563 049	-13 004 379
Muut henkilösivukulut	-2 794 507	-3 085 943
Palvelujen ostot	-70 367 830	-68 334 026
Aineet, tarvikkeet ja tavarat	-9 459 740	-8 809 505
Avustukset	-11 964 821	-11 479 474
Muut toimintakulut	-3 651 709	-3 921 257
	-162 446 459	-158 377 419
Toimintakate	-127 325 799	122 575 643
Verotulot	134 508 933	121 840 133
Valtionosuudet	18 933 026	13 487 271
Rahoitustuotot ja -kulut		
Korkotuotot	470 461	557 401
Muut rahoitustuotot	1 039 125	936 874
Korkokulut	-1 238 102	-2 028 794
Muut rahoituskulut	-7 135	-65 637
	264 350	-600 156
Vuosikate	26 380 510	12 151 606
Poistot ja arvonalentumiset		
Suunnitelman mukaiset poistot	-9 885 304	-8 263 732
Satunnaiset erät		
Satunnaiset kulut	-573 439	0
Tilikauden tulos	15 921 767	3 887 873
Rahastojen lisäys (-) tai vähennys (+)	-2 029	-10 639
Tilikauden yli-/alijäämä	15 919 738	3 877 234

KÄYTTÖTALOUS

Käyttötalouden menot, sisäiset erät mukaanlukien, olivat yhteensä 188,6 milj. euroa ja tulot 58,3 milj. euroa. Talousarviossa oli varattu menoihin 187,1 milj. euroa ja tuloihin 55,4 milj. euroa.

Muutettuun talousarvioon verrattuna kaupungin vuoden 2010 nettokäyttömenot (ilman kiinteistöjen nettomyyntivoittoja) alittuivat 1,3 milj. euroa. Toimintakatteen kasvu oli 2,1 %, mikä on selkeästi aiempien vuosien kasvua alhaisemmalla tasol-

la. Kaupunginhallituksen, kasvatusta- ja opetuslautakunnan ja Keravan kaupunkitekniikka -liikelaitoksen nettomenot alittuivat yhteensä n. 2,0 milj. euroa. Toisaalta sosiaali- ja terveystoimen menot ylittivät 0,8 milj. euroa.

Erikoissairaanhoidon menot alittuivat n. 117 000 euroa muutettuun talousarvioon nähden ja sen osalta nettomenokehitys on viime vuosina ollut seuraava:

Milj. euroa	2006	2007	2008	2009	TA2010	TP2010
Erikoissairaanhoidon	24,5	25,3	28,3	31,8	32,5	32,4
muutos-%	10,4	3,3	11,9	12,4	2,2	1,8

Erikoissairaanhoidon vuoden 2010 alkuperäinen talousarvio oli 28,9 milj. euroa.

KÄYTTÖTALOUS NETTOMÄÄRÄRAHOITAIN VUONNA 2010

	TA 2010	TP 2010	ERO
Kaupunginhallitus			
Kaupungin johto	25 960	-133 492	159 452
Keskushallinnon johto	1 490 460	1 616 564	-126 104
Kehittämispalvelut	628 220	506 969	121 251
Hallintopalvelut	537 460	488 799	48 661
Talous- ja henkilöstöpalvelut	3 798 770	3 748 089	50 681
Kaupunkikehitys	586 970	175 281	411 689
Rakennusvalvonta	195 860	255 493	-59 633
Rakennuslautakunta			
Rakennuslautakunta	502 380	528 931	-26 551
Tarkastuslautakunta			
Tilintarkastus	66 000	59 937	6 063
Sosiaali- ja terveystalokunta			
Sosiaali- ja terveysviraston johto	1 609 240	1 607 740	1 500
Perusterveydenhuolto	9 928 600	9 994 099	-65 499
Koti- ja laitospalvelut	10 925 050	11 095 709	-170 659
Erikoissairaanhoido	32 500 210	32 381 140	119 070
Sosiaalilyö ja erityispalvelut	15 608 920	16 303 821	-694 901
Toimeentuloturva	2 801 380	2 816 109	-14 729
Työllisyyden hoito	486 110	484 030	2 080
Kasvatus- ja opetuslautakunta			
Kasvatus- ja opetusvir.hall.palv	560 320	544 381	15 939
Varhaiskasvatus	18 427 240	17 879 036	548 204
Perusopetus	23 524 140	23 302 379	221 761
Koulutuksen kehittämisosasto	5 344 840	5 519 455	-174 615
Liikuntalautakunta			
Liikuntapalvelut	1 496 560	1 490 163	6 397
Nuorisolautakunta			
Nuorisotoimi	889 950	897 447	-7 497
Sivistystyön lautakunta			
Johto ja hallinto	208 410	182 855	25 555
Kulttuuri- ja museotoimi	1 071 310	1 041 527	29 783
Kirjasto	1 781 630	1 735 968	45 662
Keravan opisto	667 890	601 092	66 798
Keravan Kaupunkitekniikka -liikelaitoksen johtokunta			
Keravan Kaupunkitekniikka -liikelaitos	-4 015 820	-4 787 708	771 888
Tietotekniikan palvelukeskus -liikelaitoksen johtokunta			
Tietotekn. palvelukeskus -liikel.	9 960	-93	10 053

TOIMINTAKATE

Toimintakate ilmaisee varsinaisen toiminnan tuloksen. Se ilmoittaa paljonko käyttötalouden kuluista jää katettavaksi verotuloilla ja valtionosuuksilla.

Keravalla toimintakate vuonna 2010 oli 127,3 milj. euroa.

VEROTULOT

Keravan kaupungin tuloveroprosentti vuonna 2010 oli 18,75. Kuntien ansioäyriellä painotettu keskimääräinen tuloveroprosentti oli 18,97 vuonna 2010.

Keravan verotulot vuodelta 2010 olivat yhteensä 134,51 milj. euroa. Tämä oli n. 4,42 milj. euroa enemmän kuin talousarviossa oli arvioitu. Verotulot kasvoivat edelliseen vuoteen verrattuna 10,4 %. Verotulot muodostuivat seuraavasti:

• kunnallisvero	118,72 m€
• yhteisövero	7,11 m€
• kiinteistövero	8,68 m€

Vuoden 2010 syksyllä toimitetussa vuoden 2009 tuloja koskevassa verotuksessa Keravan verotettava tulo (kunnallisverotus) oli 616,2 milj. euroa, mikä on

0,4 % enemmän kuin vuotta aikaisemmin. Kaupunkien verotettavan tulon muutos vuodelta 2009 oli -0,4 % ja muutos koko maassa oli samoin -0,4 %.

Asukaskohtainen verotettava tulo verovuonna 2009 oli Keravalla 18 367, kaupunkimaisissa kunnissa 16 636 ja koko maassa 15 260 euroa. Keravan asukaskohtainen verotettava tulo oli 8. korkein (8. vuonna 2008) koko maassa.

Keravan kaupungin kiinteistöveroprosentit olivat vuonna 2010 seuraavat:

• yleinen kiinteistövero	1,32 %
• vakituiset asuinrakennukset	0,41 %
• muut asuinrakennukset	0,91 %
• rakentamaton rakennuspaikka	3,00 %

RAHOITUSTUOTOT JA -KULUT

Koko kaupungin rahoitustuottojen ja -kulujen osalta merkittävin erä on lyhyt- ja pitkäaikaisten lainojen korot. Korkomenot olivat 1,21 milj. euroa. Vähennys-

tä edelliseen vuoteen oli 0,81 milj. euroa, joka johtui lainakannan vähenemisestä ja kaupungin keskimääräisen korkotason laskusta.

VUOSIKATE

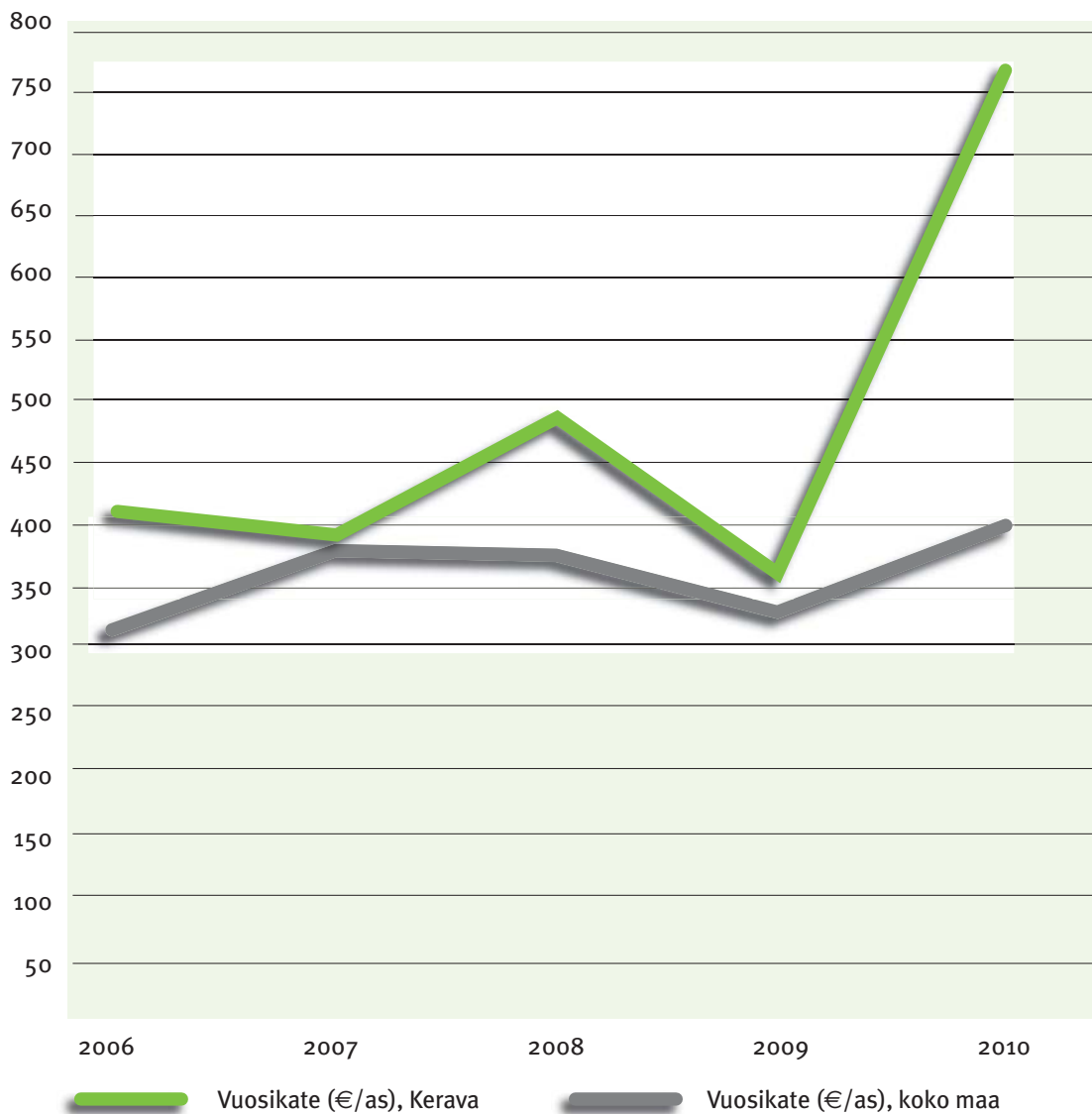
Vuosikate ilmoittaa riittääkö kunnan tulorahoitus kattamaan pitkävaikutteisista tuotannontekijöistä aiheutuneet kulut eli käyttöomaisuuden poistot.

Keravan kaupungin vuosikate oli 26,4 milj. euroa. Asukasta kohti laskettuna vuosikate oli 770 eu-

roa/asukas. Vuonna 2009 vuosikate oli 12,2 milj. euroa, joka oli 359 euroa/asukas.

Vuosikate (euroa/as) vuosina 2006-2010 Keravalla ja koko maassa keskimäärin

Vuosikate (euroa/as) vuosina 2006-2010 Keravalla ja koko maassa keskimäärin



Koko maan osalta vuoden 2010 luku on arvio.

RAHOITUSLASKELMA

	1.1.-31.12.2010	1.1.-31.12.2009
Toiminnan rahavirta		
Vuosikate	26 380 510	12 151 606
Satunnaiset erät	-573 439	0
Tulorahoituksen korjaukset	-4 281 993	-4 604 367
Investointien rahavirta		
Investointimenot	-10 968 268	-19 770 378
Rahoitusosuudet investointimenoihin	74 594	18 180
Pysyvien vastaavien hyödykkeiden luovutustulot	4 168 225	6 656 341
Toiminnan ja investointien rahavirta	14 799 630	-5 548 618
Rahoituksen rahavirta		
Antolainauksen muutokset		
Antolainasaamisten lisäykset	0	0
Antolainasaamisten vähennykset	794 808	697 786
Lainakannan muutokset		
Pitkäaikaisten lainojen lisäys	8 000 000	23 760 000
Pitkäaikaisten lainojen vähennys	-20 629 503	-17 865 606
Lyhytaikaisten lainojen muutos	-7 250 000	-315 000
Oman pääoman muutokset	0	0
Muut maksuvalmiuden muutokset		
Toimeksiantojen varojen ja pääomien muutokset	14 910	114 703
Vaihto-omaisuuden muutos	-6 851	10 179
Saamisten muutos	4 074 918	-4 188 346
Korottomien velkojen muutos	-317 530	3 651 017
Rahoituksen rahavirta	-15 319 249	6 014 735
Rahavarojen muutos	-519 619	466 117
Rahavarojen muutos		
Rahavarat 31.12.	2 492 768	3 012 387
Rahavarat 1.1.	3 012 387	2 546 270

INVESTOINNIT

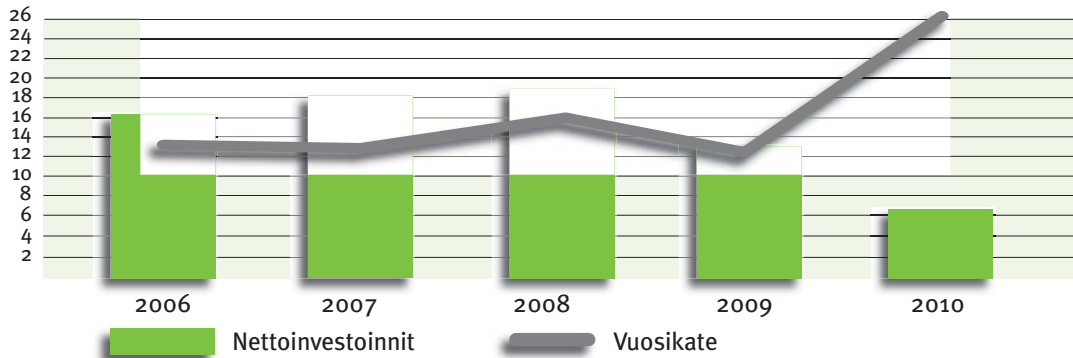
Kaupungin talonrakennusinvestointeihin (brutto) käytettiin vuonna 2010 1,7 milj. euroa. Merkittävien työkohteiden oli Taidepäiväkoti Konstin laajennus.

Kunnallistekniikan, puistojen sekä urheilu- ja liikunta-alueiden rakentamiseen käytettiin kertomusvuonna 7,6 milj. euroa. Kunnallistekniikan merkittävimmät työkohteet olivat Sompion alueen kuntatekniikan saneeraus, Kerca ja Heikkilän alue.

Maata ja kiinteistöjä myytiin 3,3 milj. eurolla, josta tuloslaskelmavaikutteisesti kirjattiin 3,0 milj. euroa. Maan ostoja ei tapahtunut vuonna 2010.

Irtaimen käyttöomaisuuden hankintoihin käytettiin 0,8 milj. euroa.

Nettoinvestointien ja vuosikatteen välinen suhde on ollut vuosina 2006-2010 seuraava:



LAINANANTO JA -OTTO

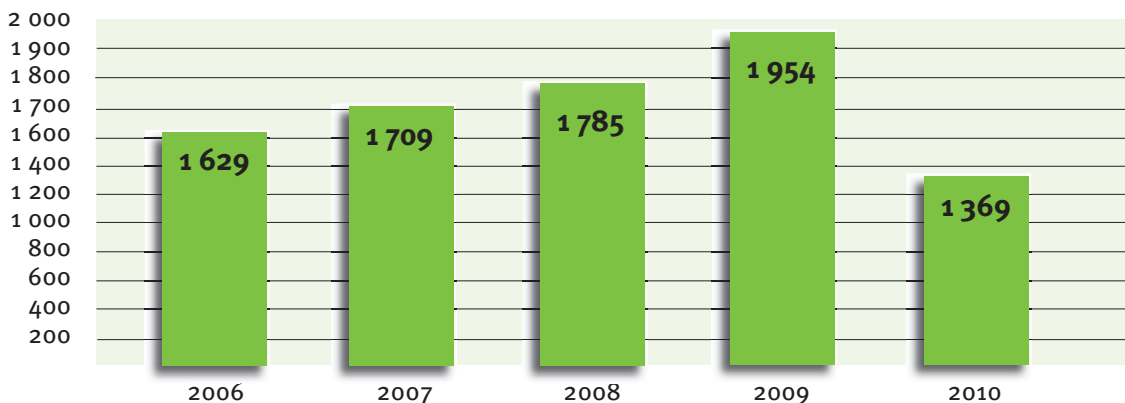
Tilinpäätösvoonna nostettiin uusia pitkäaikaisia lainoja 8,0 milj. euroa. Lainoja lyhennettiin 20,6 milj. euroa.

Lainakannasta 1,2 milj. euroa koostuu Sinebrychoffin tehdaslaitoksen vesihuoltoon liittyvistä lainoista, jotka Sinebrychoff maksaa vesimaksuissa takaisin kaupungille. Pitkäaikaisten talousarviolainojen määrä asukasta kohden on Keravalla 1 147 euroa ilman Sinebrychoffin lainoja. Vastaava luku vuosi sitten oli 1515 euroa/asukas.

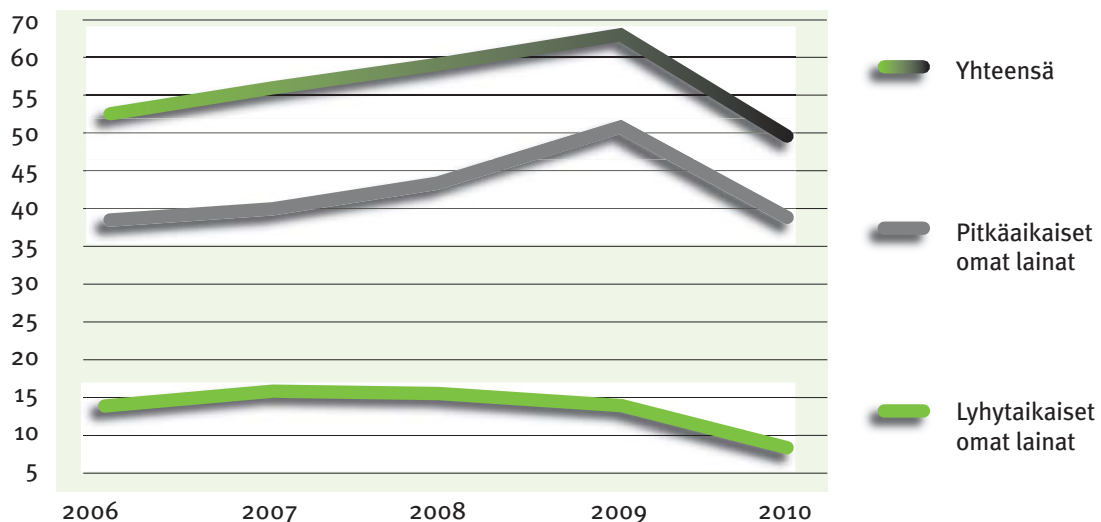
Kaupungin omat lyhytaikaiset lainat vähenivät vuoden aikana 7,3 milj. euroa. Lyhytaikaista lainaa oli 222 euroa/asukas. Yhteensä kaupungin omien lainojen määrä oli 46,9 milj. euroa, mikä on 1 369 euroa asukasta kohden. Lainamäärä aleni edelliseen vuoteen nähden 19,2 milj. euroa.

Keskimääräinen lainamäärä asukasta kohden oli kunnissa 1 838 euroa vuonna 2009. Vuoden 2010 osalta arvio on, että se on n. 2 005 euroa.

Kaupungin omien lainojen määrä (euroa) asukasta kohti vuosina 2006-2010



Kaupungin omien lainojen määrä (milj. euroa) vuosina 2006-2010



KERAVAN KAUPUNGIN TASE 31.12.2010

VASTAAVAA

	31.12.2010	31.12.2009
Pysyvät vastaavat	265 046 380	265 702 350
Aineettomat hyödykkeet	477 794	639 519
Tietokoneohjelmistot	209 651	175 983
Muut pitkävaikutteiset menot	268 143	463 536
Aineelliset hyödykkeet	208 119 449	208 076 512
Maa- ja vesialueet	27 810 309	27 933 153
Rakennukset	84 223 080	86 579 015
Kiinteät rakenteet ja laitteet	91 327 100	87 886 415
Koneet ja kalusto	2 808 715	3 727 683
Ennakkomaksut ja keskeneräiset hankinnat	1 950 245	1 950 245
Sijoitukset	56 449 136	56 986 319
Kuntayhtymäosuudet	25 757 605	25 757 605
Tytäryhteisöosakkeet ja -osuudet	22 484 816	21 687 586
Osakkuusyhteisöosakkeet ja -osuudet	0	573 439
Muut osakkeet ja osuudet	870 211	836 378
Lainasaamiset tytäryhteisöiltä	6 034 046	6 156 824
Lainasaamiset muilta	1 302 458	1 974 488
Toimeksiantojen varat	705 158	779 299
Valtion toimeksiannot	39 035	83 028
Lahjoitusrahastojen erityiskatteet	666 123	696 271
Vaihtuvat vastavat	14 453 554	19 041 240
Vaihto- omaisuus	210 479	203 627
Aineet ja tarvikkeet	210 479	203 627
Saamiset	11 750 308	15 825 225
Lyhytaikaiset saamiset		
Myyntisaamiset	3 320 666	2 846 042
Lainasaamiset muilta	446	0
Muut saamiset	5 943 870	3 000 238
Siirtosaamiset	2 485 326	9 978 945
Rahoitusarvopaperit	2 007 082	2 026 439
Joukkovelkakirjalainasaamiset	1 974 616	1 974 616
Muut arvopaperit	32 466	51 823
Rahat ja pankkisaamiset	485 685	985 948
Kassavarat	246 236	749 975
Talletukset	239 449	235 972
YHTEENSÄ	280 205 092	285 522 889

VASTATTAVAA

	31.12.2010	31.12.2009
Oma pääoma	208 744 767	192 823 000
Peruspääoma	136 995 569	136 995 569
Muu omat rahastot	235 595	233 566
Edellisten tilikausien yli-/alijäämä	55 593 864	51 716 630
Tilikauden yli-/alijäämä	15 919 738	3 877 234
Pakolliset varaukset	1 510 799	2 494 099
Eläkevaraukset	136 695	168 388
Muut pakolliset varaukset	1 374 104	2 325 711
Toimeksiantojen pääomat	765 558	824 788
Valtion toimeksiannot	39 035	71 719
Lahjoitusrahastojen pääomat	682 940	696 218
Muiden toimeksiantojen pääomat	43 583	56 851
Vieras pääoma	69 183 969	89 381 002
Pitkäaikainen	24 449 036	34 189 871
Lainat rahoitus- ja vakuutuslaitoksilta	21 774 036	28 714 941
Lainat julkisyhteisöiltä	2 675 000	5 125 000
Ostovelat	0	349 930
Lyhytaikainen	44 734 932	55 191 130
Lainat rahoitus- ja vakuutuslaitoksilta	21 233 762	31 572 361
Lainat julkisyhteisöiltä	2 450 000	2 600 000
Saadut ennakot	39 988	185 537
Ostovelat	5 904 890	11 177 743
Muut velat	5 026 569	1 289 766
Siirtovelat	10 079 723	8 365 723
YHTEENSÄ	280 205 092	285 522 889

TILINPÄÄTÖSTIETOJA VUOSILTA 2006-2010

1. TUNNUSLUVUT

Tuloslaskelman tunnusluvut

	2006	2007	2008	2009	2010
Toimintatuotot/Toimintakulut, %	24,3	22,5	23,6	22,6	21,6
Vuosikate/Poistot, %	187,9	164,6	203,9	147,0	266,9
Vuosikate, €/asukas	416	394	485	359	770

Rahoituslaskelman tunnusluvut

	2006	2007	2008	2009	2010
Investointien tulorahoitus, %	79,0	66,3	78,5	61,5	242,2
Pääomamenojen tulorahoitus, %	43,0	37,4	44,3	32,3	83,7
Lainanhoitokate	0,93	0,83	1,0	0,7	1,3
Kassavarat 31.12., milj. euroa	0,7	0,8	2,5	3,0	2,5
Kassastamaksut/vuosi, milj. euroa	165,1	180,6	195,0	199,2	203,5
Kassan riittävyys, pv	1	2	5	6	5

Taseen tunnusluvut

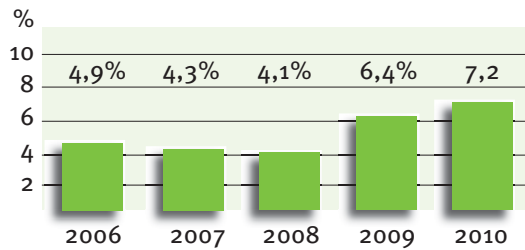
	2006	2007	2008	2009	2010
Omavaraisuus-%	70,5	69,7	69,5	67,5	74,5
Suhteellinen velkaantuneisuus-%	48,6	49,2	46,9	52,2	36,7
Lainakanta 31.12., milj. euroa	55,7	59,9	62,0	68,0	48,1
Lainat €/asukas	1 723	1 806	1 861	2 010	1 405
Ilman Koffia					
* lainakanta 31.12., milj. euroa	52,6	56,7	59,9	66,1	46,9
* lainat euroa/asukas	1 629	1 709	1 785	1 954	1 369
Lainasaamiset, milj. euroa	9,8	8,9	9,0	8,0	7,0

2. KÄYTTÖTALouden HENKILÖSTÖMENOT VUOSINA 2006-2010 (1 000 €)

	2006	2007	2008	2009	2010
Palkat	43 693	45 737	49 317	49 742	50 645
Muut henkilöstömenot	14 065	15 160	16 615	16 090	16 358
Yhteensä	57 758	60 897	65 932	65 833	67 002
Henkilöstömenot/käyttötalousmenot (%)	44,0	43,6	43,2	41,6	41,3

3. TYÖTTÖMYYS

Keravan työttömyysaste on vuosina 2006-2010 ollut seuraava:

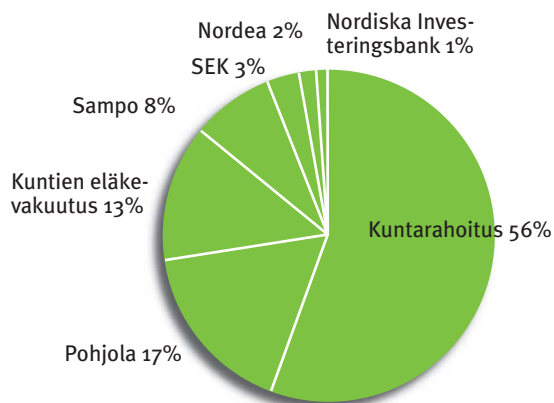


4. PITKÄAIKAINEN VIERAS PÄÄOMA

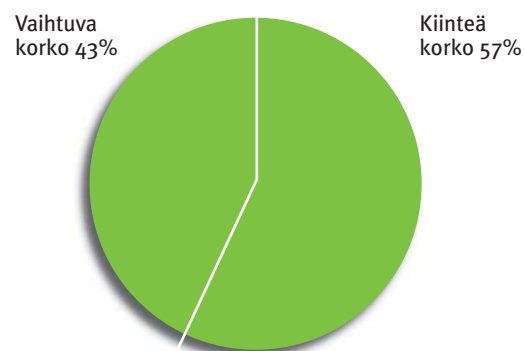
Talousarviolainat 2006-2010

	2006	2007	2008	2009	2010
Lainakanta	42 595 255	43 318 066	47 267 908	53 162 302	40 532 798
€/asukas	1 319	1 306	1 409	1 571	1 183
Lainakanta ilman Koffia	39 567 872	40 082 172	44 704 767	51 271 912	39 316 160
€/asukas	1 225	1 208	1 332	1 515	1 147
Nettolainanotto	849 485	722 810	4 622 595	6 567 145	-11 955 752
Pitkäaikaisten lainojen korkomenot	1 289 762	1 571 917	1 755 827	1 699 175	1 134 831

Lainakanta pankkiryhmittäin prosentteina



Lainakanta viitekoroittain prosentteina



5. LYHYTAIKAINEN VIERAS PÄÄOMA

Lainakanta (€)	2006	2007	2008	2009	2010
Kaupungin omat	13 070 008	16 615 004	15 165 000	14 850 000	7 600 000
e/asukas	405	501	452	439	222
Muut	0	0	0	0	0
e/asukas	0	0	0	0	0
Yhteensä	13 070 008	16 615 004	15 165 000	14 850 000	7 600 000
e/asukas	405	501	452	439	222

6. TAKAUKSET

Keravan kaupungilla oli vuoden 2010 lopussa vastuita 81,5 milj. euroa (vuonna 2009 79,6 milj. euroa). Eniten vastuita (milj. euroa) kohdistui seuraaviin yhtiöihin:

Kiinteistö Oy Nikkarinkruunu	34,8
Keravan Energia Oy	29,5
Kiinteistö Oy Heka	11,7

7. RAHASTOT JA VARAUKSET

Keravan kaupungilla on erityiskatteinen vahinkorahasto.

Rahaston tarkoituksena on kattaa kaupungin omaisuutta kohdanneet vahingot sekä kaupungin palveluksessa tai työssä sattuneissa tapaturmissa vahingoittuneille tai heidän omaisilleen tapaturmakorvausten ja maksujen suorittamisesta aiheutuneita kustannuksia.

Rahaston pääoma oli vuoden 2010 alussa n. 233 600 euroa. Vuonna 2010 oli yksi rahaston piiriin kuuluva vahinko, jota katettiin rahastosta 3 211 eurolla. Rahastoa kartutettiin n. 5 241 euroa korkotuo-

toilla. Saatujen korkojen jälkeen rahaston pääoma oli vuoden lopussa n. 235 630 euroa.

Vuoden 1998 tilinpäätöksestä alkaen Keravalta on ollut pakollinen investointivaraus jätehuoltoalueen maisemointia varten. Vuoden 2010 alkaessa varauksen suuruus oli 2,33 milj. euroa. Vuonna 2010 varausta käytettiin 1,55 milj. euroa. Lisäksi varausta lisättiin 0,6 milj. euroa vielä tekemättömiä töitä varten. Näiden muutosten jälkeen varausta oli vuoden lopussa vielä käyttämättä n. 1,7 milj. euroa. Lisäksi kaupungilla on pakollinen eläkevaraus, jonka suuruus tilikauden päättyessä oli n. 136 700 euroa.

KERAVA-KONSERNI

Keravan kaupungin konsernilaskelmia muodostettaessa on huomioitu seuraavat tytäryhtiöt ja kuntayhtymät. Suluissa on mainittu omistusosuus.

Tytäryhtiöt

* Kiinteistö Oy Nikkarinkruunu	(100 %)
* Keravan Energia Oy	(96,5 %)
* Kiinteistö Oy Kampihaka	(87,5 %)
* Kiinteistö Oy Salpanieriä	(76,8 %)
* Kiinteistö Oy Koukkutie 37-39	(72,5 %)
* Kiinteistö Oy Salpa-Ahven	(71,1 %)
* Keski-Uudenmaan Hanke Oy	(66,7 %)
* Kiinteistö Oy Salpalohi	(60,0 %)

* Kiinteistö Oy Heka	(58,0 %)
* Tuusulantien Liikekiinteistö Oy	(56,8 %)
* Kiinteistö Oy Palokorvenkatu 13	(51 %)
* Kiinteistö Oy Keravan Santaniitynkatu 20	(51 %)
* Nikkarin Pysäköinti Oy	(51%)
* Kanniston Liikekiinteistö Oy	(50,3 %)
* Kiinteistö Oy Salpakirjolohi	(50 %)

Kuntayhtymät

* ETEVA kuntayhtymä	(3,7 %)
* Helsingin seudun liikenne -kuntayhtymä	(3,1 %)
* Helsingin ja Uudenmaan sairaanhoitopiirin kuntayhtymä	(2,0 %)
* Keski-Uudenmaan Ammattikoulutusyhtymä	(27,7 %)
* Keski-Uudenmaan Vesiensuojelun kuntayhtymä	(27,1 %)
* Tuusulan Seudun Vesilaitos kuntayhtymä	(34,7 %)
* Uudenmaan Liitto	(2,9 %)
* Uudenmaan päihdehuollon kuntayhtymä	(2,9 %)

KONSERNITULOSLASKELMA

	1.1.-31.12.2010	1.1.-31.12.2009
Toimintatuotot		
Toimintatuotot	162 959 179	141 236 337
Toimintakulut	-275 218 803	-248 704 724
Osuus osakkuusyhteisöjen voitosta (tappiosta)	2 231	18 304
Toimintakate	-112 257 393	-107 450 082
Verotulot	134 508 933	121 840 133
Valtionosuudet	18 933 026	13 487 271
Rahoitustuotot ja -kulut		
Korkotuotot	444 165	1 109 959
Muut rahoitustuotot	2 362 160	1 591 562
Korkokulut	-3 765 499	-4 616 367
Muut rahoituskulut	-276 643	-427 254
Vuosikate	39 948 750	25 535 222
Poistot ja arvonalentumiset		
Suunnitelman mukaiset poistot	-21 965 092	-19 781 975
Tilikauden yli- ja alipariarvot	-139 871	304 447
Arvonalentumiset	-173	0
Satunnaiset erät	-790 365	28 075
Tilikauden tulos	17 053 250	6 085 769
Tilinpäätössiirrot	-1 062 056	-2 241 618
Vähemmistöosuudet	-15 474	75 868
Tilikauden yli-/alijäämä	15 975 720	3 920 019

Konsernituloslaskelman tunnusluvut

	2010	2009
Toimintatuotot/Toimintakulut, %	59,2	56,8
Vuosikate/Poistot, %	181,9	129,1
Vuosikate, €/asukas	1 165	754

KONSERNIRAHOITUSLASKELMA

	1.1.-31.12.2010	1.1.-31.12.2009
Toiminnan rahavirta		
Vuosikate	39 948 750	25 535 222
Satunnaiset erät	-790 365	0
Tulorahoituksen korjaukset	-4 889 920	-4 612 389
Investointien rahavirta		
Investointimenot	-30 471 062	-56 207 565
Rahoitusosuudet investointimenoihin	27 677	33 058
Pysyvien vastaavien hyödykkeiden luovutustulot	10 582 199	8 279 240
Toiminnan ja investointien rahavirta	14 407 279	-26 972 433
Rahoituksen rahavirta		
Antolainauksen muutokset		
Antolainasaamisten lisäykset	-10 499	-4 365
Antolainasaamisten vähennykset	796 655	697 077
Lainakannan muutokset		
Pitkäaikaisten lainojen lisäys	27 819 537	50 765 400
Pitkäaikaisten lainojen vähennys	-44 732 203	-31 116 113
Lyhytaikaisten lainojen muutos	-4 619 922	2 300 883
Oman pääoman muutokset	3 763 162	-773 311
Muut maksuvalmiuden muutokset		
Toimeksiantojen varojen ja pääomien muutokset	14 835	114 675
Vaihto-omaisuuden muutos	-184 631	163 532
Saamisten muutos	-827 274	-2 652 998
Korottomien velkojen muutos	3 529 474	6 005 766
Rahoituksen rahavirta	-14 450 867	25 500 547
Rahavarojen muutos	-43 588	-1 471 886
Rahavarojen muutos		
Rahavarat 31.12.	11 200 986	11 334 369
Rahavarat 1.1.	11 244 573	12 806 255

Konsernirahoituslaskelman tunnusluvut

	2010	2009
Investointien tulorahoitus, %	131,1	45,4
Pääomamenojen tulorahoitus, %	53,7	45,5
Lainanhoitokate	0,9	0,8
Kassavarat 31.12., milj. euroa	11,2	11,3

KONSERNITASE 31.12.2010

VASTAAVAA

	31.12.2010	31.12.2009
Pysyvät vastaavat	434 043 502	432 303 276
Aineettomat hyödykkeet	4 047 643	3 881 839
Aineettomat oikeudet	2 766 233	2 461 863
Muut pitkävaikutteiset menot	1 203 589	1 380 673
Ennakkomaksut	77 820	39 303
Aineelliset hyödykkeet	396 445 499	393 607 644
Maa- ja vesialueet	35 413 868	35 414 890
Rakennukset	184 473 678	184 878 617
Kiinteät rakenteet ja laitteet	101 293 081	98 207 239
Koneet ja kalusto	70 254 963	67 768 978
Muut aineelliset hyödykkeet	580 920	532 794
Ennakkomaksut ja keskeneräiset hankinnat	4 428 989	6 805 126
Sijoitukset	33 550 360	34 813 793
Osakkuusyhteisöosuudet	287 506	7 644 816
Muut osakkeet ja osuudet	31 883 845	20 155 105
Muut lainasaamiset	1 314 684	6 958 251
Muut saamiset	64 325	55 621
Toimeksiantojen varat	934 338	1 038 372
Valtion toimeksiannot	134 778	220 059
Lahjoitusrahastojen erityiskatteet	2 935	2 587
Muut toimeksiantojen varat	796 625	815 727
Vaihtuvat vastaavat	43 245 343	41 278 101
Vaihto-omaisuus	2 120 180	1 935 549
Aineet ja tarvikkeet	1 990 292	1 753 703
Keskeneräiset tuotteet	129 888	181 847
Saamiset	29 924 177	28 008 183
Pitkäaikaiset saamiset	1 341 070	1 550 367
Myyntisaamiset	122 000	811 244
Lainasaamiset	576 376	0
Muut saamiset	642 694	739 123
Lyhytaikaiset saamiset	28 583 107	26 457 816
Myyntisaamiset	10 792 666	11 766 745
Lainasaamiset	982	0
Muut saamiset	7 573 667	4 176 132
Siirtosaamiset	10 215 792	10 514 939
Rahoitusarvopaperit	2 675 752	3 230 271
Osakkeet ja osuudet	55 821	77 220
Sijoitukset rahamarkkinainstrumentteihin	642 823	1 178 434
Joukkovelkakirjalainasaamiset	1 974 616	1 974 616
Rahat ja pankkisaamiset	2 492	8 104 098
YHTEENSÄ	478 223 183	474 619 749

VASTATTAVAA

	31.12.2010	31.12.2009
Oma pääoma	214 220 892	195 579 946
Peruspääoma	136 995 569	136 995 569
Arvonkorotusrahasto	43 699	44 839
Muut omat rahastot	1 323 191	1 667 255
Edellisten tilikausien yli-/alijäämä	59 882 712	52 952 264
Tilikauden yli-/alijäämä	15 975 720	3 920 019
Vähemmistöosuudet	7 081 912	5 497 920
Poistoero ja vapaaehtoiset varaukset	41 537 215	40 458 762
Kertynyt poistoero	35 840 447	35 075 832
Vapaaehtoiset varaukset	5 696 769	5 382 931
Pakolliset varaukset	2 221 171	3 219 369
Eläkevaraukset	200 706	238 267
Muut pakolliset varaukset	2 020 465	2 981 103
Toimeksiantojen pääomat	994 774	1 083 973
Valtion toimeksiannot	175 886	211 447
Lahjoitusrahastojen pääomat	758 099	784 967
Muut toimeksiantojen pääomat	60 789	87 559
Vieras pääoma	212 167 219	228 779 779
Pitkäaikainen	143 541 726	152 988 539
Lainat rahoitus- ja vakuutuslaitoksilta	109 356 229	111 694 158
Lainat julkisyhteisöiltä	2 761 099	7 182 009
Lainat muilta luotonantajilta	0	3 790 971
Ostovelat	0	349 930
Muut velat	31 424 398	29 971 521
Lyhytaikainen	68 625 494	75 791 240
Lainat rahoitus- ja vakuutuslaitoksilta	24 758 694	35 333 386
Lainat julkisyhteisöiltä	2 454 587	2 600 000
Lainat muilta luotonantajilta	0	262 723
Saadut ennakot	833 096	519 888
Ostovelat	12 589 166	16 404 471
Muut velat	10 954 904	6 377 937
Siirtovelat	17 035 046	14 292 835
YHTEENSÄ	478 223 183	474 619 749

Konsernitaseen tunnusluvut

	2006	2007	2008	2009	2010
Omavaraisuus-%	53,7	53,6	52,4	50,9	52,6
Konsernin lainakanta 31.12, milj.euroa	126,3	128,3	138,9	160,9	139,3
Konsernin lainat euroa/asukas	3 909	3 867	4143	4 755	4 066
Lainasaamiset, milj. euroa	3,5	2,7	2,9	7,0	1,4

KERAVAN TALOUS LYHYESTI

KERVO STADS EKONOMI I KORTHET

KERAVA'S FINANCES IN BRIEF

	2006	2007	2008	2009	2010
Asukasmäärä Invånarantal Inhabitants 31.12.	32 305	33 181	33 546	33 833	34 265
Tuloveroprosentti Inkomstskatteprocent Income tax percentage	18,00	18,00	18,00	18,00	18,75
Milj. euroa					
Milj. €					
€ millions					
Toimintatulot Intäkter av rörelsen Operating revenue	31,9	31,5	36,0	35,8	35,1
Toimintamenot Rörelsens kostnader operating expenditure	131,3	139,8	152,7	158,4	162,4
Verotulot Skatteintäkter Tax revenue	102,8	111,6	122,6	121,8	134,5
Valtionosuudet(käyttötalous) Statsandelar State subsidies	10,4	10,7	11,9	13,5	18,9
Vuosikate Årsbidrag Annual balance	13,4	13,1	16,3	12,2	26,4
Investointimenot Investeringsutgifter Investment expenditure	17,4	22,4	22,5	19,8	11,0
Lainat ilman Sinebrychoffin lainoja Lån exkl. Sinebrychoffs lån Loans excluding those made to Sinebrychoff	52,6	56,7	59,9	66,1	46,9
Varaukset ja rahastot Reserver och fonden Reserves and funds	2,3	2,3	2,3	2,7	1,7
Tilikauden tulos Räkenskapsperiodens resultat Financial result	6,7	5,1	8,3	3,9	15,9
Euroa/asukas					
Vuosikate Årsbidrag Annual balance	416	394	485	359	770
Lainat Lån Loans	1 723	1 806	1 861	2 010	1 405
Lainat ilman Sinebrychoffin lainoja Lån exkl. Sinebrychoffs lån Loans excluding those made to Sinebrychoff	1 629	1 709	1 785	1 954	1 369

STADSDIREKTÖRENS ÖVERSIKT

År 2010 var i många avseenden ett betydelsefullt år i Kervo stads historia genom att stadens mångåriga stadsdirektör Rolf Paqvalin på hösten avgick med pension och överlämnade Kervo stads ledarskap till undertecknad. Under Paqvalins era klarade sig Kervo med heder genom många prövningar såsom exempelvis 1990-talets ekonomiska tillbakagång.

Ett nytt tidevarv för med sig nya utmaningar. Utmaningarna är lättare att bära nu, när stadens ekonomi och tjänster är i gott skick. I jämförelsen med våra grannkommuner, och även på riksplanet, har våra tjänsters goda kvalitet klarat sig ypperligt. Med våra effektivt arrangerade serviceformer står vi för många tjänsters del i spetsen när man jämför kommuner av samma storlek och folkmängd med varandra.

I detta läge är vi beredda att möta framtiden, när efterfrågan på offentliga tjänster ökar kraftigt i takt med förändringarna i befolkningsstrukturen. Samtidigt förorsakar bedömningarna av den offentliga ekonomins hållbarhetsgap stor oro.

Det goda bokslutet för år 2010 ger en stabil grund för staden att klara av de krav som i framtiden ställs.

Som en följd av den allmänt gynnsamma ekonomiska utvecklingen ökade stadens skatteinkomster över förväntan i fjol. Stadens driftskostnader hölls också väl under kontroll tack vare den stramt styrda ekonomin. Kervo stads skuldbörda minskade i fjol med närmare 20 milj. euro.

Det goda resultatet uppnåddes i avsevärd mån genom att den anpassningspolitik, som tillgreps för att bekämpa recessionen, ur stadens synvinkel var en riktig lösning. Det var onekligen en överraskning för såväl Kervo som mången annan kommun, att fjolårets skatteutveckling var så gynnsam.

Trots att stadens resultat i ljuset av siffrorna är gott är den stora saneringsskulden som hänförs till stadens egendom betungande för ekonomin liksom också det ringa värdet av den till salu stående jordegendomen. Många byggnader i staden väntar på grundreparation och många tjänster på tidsenliga lokaliteter. Harmfullt är också det att den jordegendom som ur stadsplaneringssynpunkt hade varit lätt att planera, såldes till parceller och att man inte i tid skaffat ny jordegendom.

Enligt Kervo stads bokslut uppgick årsbidraget till 26,38 milj. euro (2009 – 12,15 milj.euro). Detta resultat är enligt den ändrade budgeten 6,70 milj.euro bättre. Årsbidraget per invånare är 770 euro/invånare (år 2009 var årsbidraget 359 euro/invånare)

Stadens driftskostnader var i fjol 188,66 milj.euro (2009, 177,82 M€).

Stadens skatteinkomster var i fjol 134,51 milj. euro. I den ändrade budgeten hade man budgeterat skatteinkomsterna till 130,10 milj.euro, vilket betyder att budgetutfallet var cirka 4,41 milj.euro bättre än det budgeterade. Skatteinkomsterna ökade från år 2009 med 10,4 procent. Tillväxten berodde huvudsakligen på höjningen av inkomstskatte- och fastighetsskatteprocenten.

År 2010 uppgick Kervo stads investeringar till 10,97 miljoner euro (2009, 19,77 milj.euro).

Staden avkortade sitt lånebelopp med 19,2 miljoner euro i fjol. Staden har ett lån på 46,9 miljoner euro medan lånebördan året innan var 66,1 miljoner euro. Per invånare minskade lånestocken med 585 euro per invånare från 1 954 euro till 1 369 euro.

Stadens överskott under räkenskapsåret var cirka 15,92 miljoner euro (år 2009, 3,88 milj.euro)

Stadens folkmängd ökade i fjol med över 430 nya invånare. I slutet av året räknade staden med 34 265 invånare (Statistikcentralens preliminära uppgift). Befolkningsstillväxten var således 1,3 %.

I ljuset av detta resultat är det meningsfullt att fortsätta arbetet år 2011. Kervo är en trivsamt stad där man för sina skatteuron får ut mera. Detta har vi den yrkeskunniga personalen att tacka för liksom också de förtroendepersoner som värdesätter utveckling av de kommunala tjänsterna och som i knepiga situationer fattar modiga, för stadens framtid viktiga beslut.



Petri Härkönen

THE MAYOR'S ECONOMIC REVIEW

The year under review brought to an end what was in many ways a significant era in Kerava's history. Long-time mayor Rolf Paqvalin retired in the autumn, leaving the municipality to be led by the undersigned. Under Mayor Paqvalin, Kerava coped honorably with many challenges, such as the 1990 recession.

The period that has now begun brings with it new challenges. These challenges are easier to bear as our municipality's finances and services are in good shape. The quality of our services has been recognized as successful, both nationally and in comparison with our neighboring municipalities. When it comes to the efficiency with which services are organized, we are in a leading position with respect to many services in comparison with similar-sized municipalities.

Currently, we face a future in which the demand for public services is growing furiously as a result of changes in the composition of the population. At the same time, predictions of permanent shortfalls in public-sector funding are cause for alarm.

Kerava's strong 2010 financial statements provide a good starting point for dealing with future demands.

Thanks to the general economic development, our municipality's tax revenues increased in 2010 more than was anticipated. In addition, thanks to tight fiscal management, municipal operating expenditures remained under control. Kerava's debt burden was reduced during the year by nearly 20 million euros.

The municipality's good result was largely due to steps taken earlier to adjust to the onset of recession, which proved to be the right response. Admittedly, last year's positive development in tax revenues came as a surprise to Kerava, as it did to many other municipalities.

Although our financial result was good in light of the figures recorded, the municipal economy suffered from both the large debt related to the renovation of municipal properties and the small value of municipal land for sale. Many municipal buildings await thorough renovation, and many municipal services are still without modern facilities. It is also unfortunate that municipal properties that could easily have been zoned for such facilities were sold as building lots, and new projects were not dealt with in time.

According to Kerava's financial statements, the municipality's net income for the year under review was 26.38 million euros (2009: 12.15 m). This result is 6.70 million euros better than what was estimated in the revised budget. Net income per resident was 770 euros (2009: 359 euros)

The municipality's operating expenditures for 2010 totaled 188.66 million euros (2009: 177.82 million euros).

Tax revenues for the year under review totaled 134.51 million euros. The revised budget's tax revenue estimate was 130.10 million euros so the actual revenue exceeded the budgeted amount by approximately 4.41 million euros. The growth in tax revenues compared to the previous year was 10.4 %. This increase was mainly attributable to rises in the income tax and property tax rates.

During 2010 Kerava invested a total of 10.97 million euros (2009: 19.77 million euros).

The municipality also reduced its indebtedness by 19.2 million euros. At year end, Kerava's debt stood at 46.9 million euros compared to 66.1 million euros a year earlier. Municipal indebtedness decreased by 585 euros per resident, from 1,954 euros to 1,369 euros.

The municipality's fiscal year surplus for 2010 was approximately 15.92 million euros (2009: 3.88 million euros).

Kerava's population grew during the year under review by more than 430 residents. At the end of the year, the population was 34,265 (according to predictions by Statistics Finland), representing growth of 1.3%.

In light of the results for 2010, we have a good starting point for continuing our work in 2011. Kerava is a pleasant place to live, where residents get more for their tax money, thanks to the skilled employees and municipal officials who value the development of services and make bold decisions in tough situations where the municipality's future is concerned.



Petri Härkönen







Keskushallinto, Kauppakaari 11, 04200 Kerava
Puhelin (09) 294 91, telefax (09) 2949 2101