



kerava

pieni suuri kaupunki

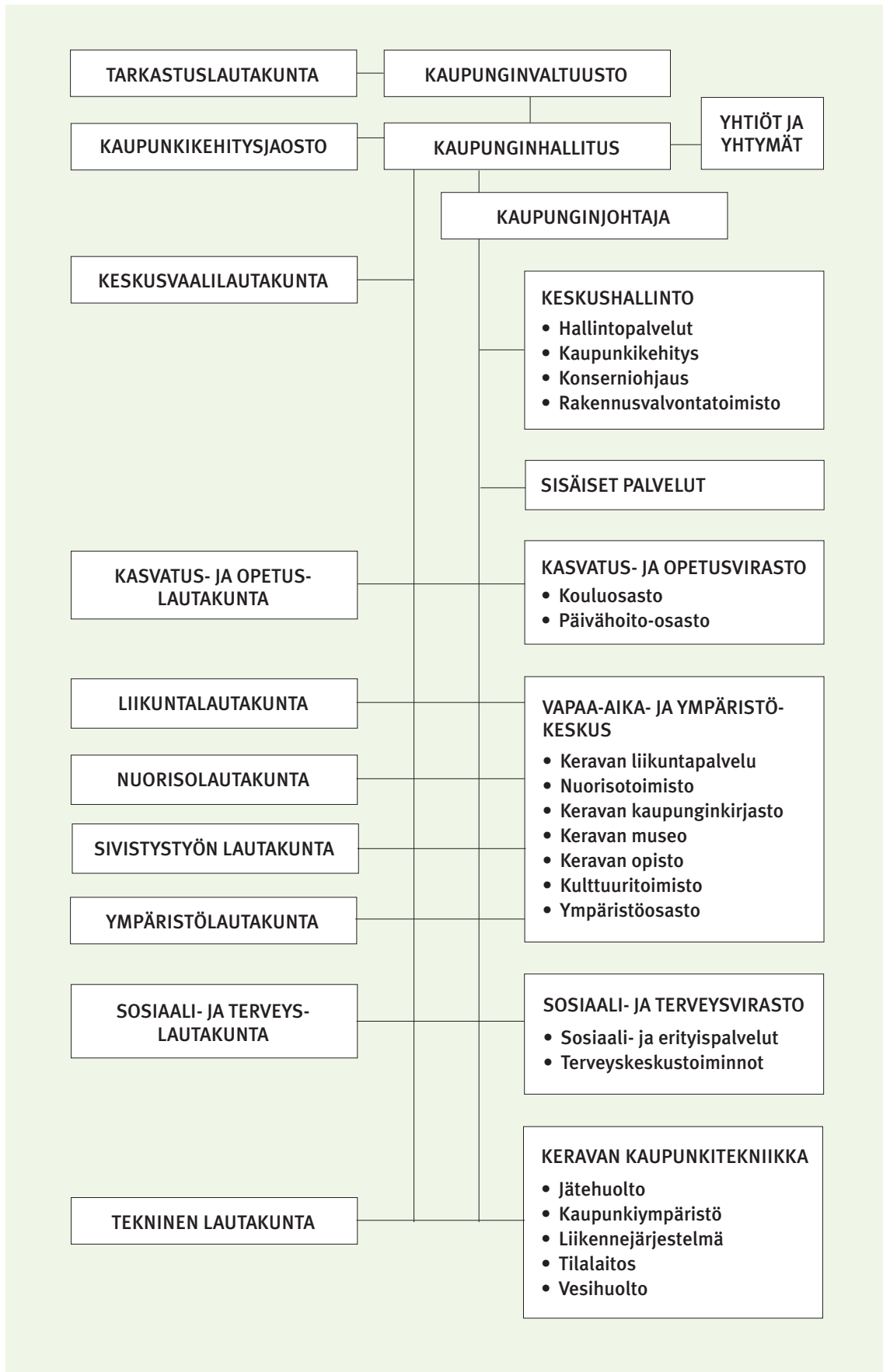
Vuosikertomus 2006



SISÄLLYS

Sisällys	1
Keravan kaupungin organisaatio	2-4
Kaupunginjohtajan katsaus	5
Tuloslaskelma	6
Käyttötalous	6-7
Toimintakate.....	8
Verotulot	8
Rahoitustuotot ja -kulut.....	9
Vuosikate	9
Tase	10
Konsernitase	10-11
Keravan kaupungin tase	12-13
Rahoituslaskelma	14
Investoinnit.....	14-15
Lainananto ja -otto	15
Liitetietoja	16
Tunnusluvut.....	16
Käyttötalouden henkilöstömenot	16
Työttömyys	17
Pitkäaikainen vieras pääoma	17
Lyhytaikainen vieras pääoma	17
Takaukset	18
Rahastot ja varaukset	18
Kerava-konserni	19
Keravan talous lyhyesti	20
Kervo stads ekonomi i korthet	21
Kerava's finances in brief	21
Stadsdirektörens översikt	22
The mayor's economic review	23

KERAVAN KAUPUNGIN ORGANISAATIO



KERAVAN KAUPUNGINVALTUUSTO 2005-2008



Valtuuston puheenjohtaja
Eero Lehti

Nimi	Puolue	Nimi	Puolue
Lehti, Eero, pj	KOK	Laine Matti J.	SDP
Rautsiala Olli, I vpj	SDP	Laitinen Tuija	VIHR
Liukkonen Oili, II vpj	VAS	Liimatainen Markku	SDP
Andersson Sirpa	VIHR	Lind Tuula	SDP
Evilä Säde	VIHR	Moring Monica	RKP
Hartojoki Sirpa	KESK	Nieminen Matti	SDP
Haukipuro Kyösti	KESK	Nurmi Aapo	KOK
Hautamäki Jussi	KOK	Nurmi Eero	KOK
Heikkinen Marko	SDP	Nygren Heidi	VIHR
Huhtilainen Eila	SDP	Pajunen Tapio	SDP
Hyvönen Leena	KOK	Pesu Sari	VIHR
Hölttä Maila	VAS	Puurula Markku	SDP
Isola Samuli	SDP	Pyykkölä Markku	KOK
Kanerva-Poranen Kirsi	VIHR	Ranki Tapani	KOK
Karjalainen Anne	SDP	Reen Airi	SDP
Kauranen Erkki	KOK	Riikonen Leena	KESK
Kinnari Johanna	SDP	Salminen Hannu	KOK
Koivula Mika	SDP	Seppälä Seppo	KD
Koivusaari Juhani	KOK	Silvander Iiro	KD
Koljonen Hanni	SDP	Syrjälä Pertti	KESK
Komokallio Heikki	VAS	Torkkel Merja	KOK
Kopra Markku	SDP	Valkonen Veikko T.	VIHR
Kortelainen Riikka	KOK	Virtanen Jyrki	KESK
Kotkavirta Eija	VIHR	Vuorinen Anne	KOK
Kuulas Kari	VAS	Ylirisku Veli-Erkki	KOK
Laavi Elina	KOK		

KERAVAN KAUPUNGINHALLITUS 2006



Hallituksen puheenjohtaja
Markku Liimatainen

Nimi	Puolue
Liimatainen Markku puheenjohtaja	SDP
Hautamäki Jussi, I varapuheenjohtaja	KOK
Kotkavirta Eija, II varapuheenjohtaja	VIHR
Andersson Sirpa	VIHR
Enovaara Pertti	SDP
Haukipuro Kyösti	KESK
Huhtilainen Eila	SDP
Karjalainen Anne	SDP
Kortelainen Riikka	KOK
Nurmi Eero	KOK
Vuorinen Anne	KOK

KAUPUNGINJOHTAJAN KATSAUS

Kuntien taloudellinen tilanne on osin aiempaa parempi, jos tilannetta arvioidaan vuosikatteella. Tosin monen kunnan velkakierre syvenee edelleen. Keravalla vuosi 2006 oli hyvä suhteessa yleiseen kuntatalouteen. Kaupungin käyttömenot pysyivät kohtuullisina ja vuosikate parani edelliseen vuoteen verrattuna. Vuosikate on lähes kaksi kertaa poistojen suuruinen. Myös seudullisesti vuosikate asukasta kohden on vertailun kestävä

Joulukuussa 2006 Kerava sai kiitosta viisaasta taloudenpidostaan. Kuntaliiton selvityksen mukaan Kerava on 2000-luvulla ollut joka vuosi tilanteessa, jossa kunnan vuosikate on kattanut suunnitelman mukaiset poistot. Tällaisia kuntia on Suomessa vain kuusi.

Keravan strategisena tavoitteena on pysäyttää lainamäärän kasvu ja ryhtyä alentamaan sitä. Tämä tavoite saavutettiin viime vuonna jo osittain, kun lainamäärän kasvu saatiin pysähtymään.

Vuonna 2006 kaupunki investoi edelleen Yhteiskoulun laajennus- ja perusrannushankkeeseen, joka valmistuu tänä vuonna. Myös Lapilan päiväkotihanke alkoi viime vuonna. Syksyllä 2007 Lapilassa aloittaa täysin uudistettu 80 lapsen päiväkot.

Kunnallisteknisistä kohteista merkittävimmät investoinnit olivat keskustan kadut ja alikulut sekä Virrenkulman kunnallistekniikan rakentaminen. Lisäksi loppuvuodesta käynnistyi Citymarketin rakennustyöt, josta kaupungin osuutena on rakentaa alueen kunnallistekniikka.

Kaupunginorganisaatiossa tehtiin merkittävä muutos, kun kaupunki ulkoisti palvelusuhteiden hoidon ja kirjapidon Silta Oy:lle. Ratkaisun vaikuttivat sekä taloudelliset että toiminnalliset syyt. Kaupungilla toimintaa hoitanut yksikkö oli liian pieni prosessien jatkuvaan uudistamiseen. Silta tarjosi ratkaisun tähän haasteeseen.

Keravan väestö kasvoi viime vuonna poikkeukselliset 2,4 prosenttia. Vuoden 2006 lopussa kaupungissa oli jo 32 305 asukasta. Kasvu selittyi osin sillä, että poismuutto kaupungista väheni merkittävästi.

Kaupungissa asuntotuotanto on hallittua ja uusia asuntoja valmistui viime vuonna 547 kappaletta. Asuntorakentaminen painottui Ahjon, keskustan, ja Alikeravan alueille. Kaupunki myös möi tonttimaata erityisesti Virrenkulmasta.

Keravan palvelut paranivat vuonna 2006 matkustamisen ja liikkumisen osalta, kun kaupunki liittyi YTV:n matkalippujärjestelmään. Kaupunkilaiset ovat ottaneet uudet matkaliput hyvin vastaan, jopa ennakko-odotukset ylittäen. Terveyspalveluissa erityisesti palveluiden puitteet paranivat merkittävästi, kun terveyskeskus otettiin uudistuneena ja laajennettuna käyttöön. Viime vuonna voimavaroja kohdennettiin myös päihdehuollon omaan toimintaan sekä mielenterveys- ja lastensuojelupalveluihin.

Keravalla elinkeinopolitiikan hyvä hoito tuottaa tulosta. Esimerkiksi Suomen Yrittäjien valtakunnallisessa tutkimuksessa Kerava oli Uudenmaan kuntien alueella kaikilla kyselyn mittareilla mitattuna paras. Kaupunki haluaakin omalla toiminnallaan luoda yrityksille hyvät edellytykset menestyä. Viime vuonna Keravalla aloitti 155 yritystä.

Logistisesti Kerava on parani, kun Kerava-Lahden oikorata avattiin. Rataosuus tukee yritysten toimintaa Keski-Uudellamaalla, esimerkiksi parantaen työvoiman saatavuutta. Myös oppilaitokset hyödyntävät oikorataa. Laurea-ammattikorkeakoulu on keskittämässä toimintonsa Keravalle osin monipuolisten kulkuyhteyksiemme ansiosta.

Keravan logistinen merkitys saa tulevina vuosina aivan uuden painoarvon, kun Saviolle rakentuva logistiikkakeskus vuonna 2009 aloittaa toimintansa. Keravan logistiikkakeskus toimii Vuosaaren sataman jatkeena. Viime vuoden aikana logistiikkakeskuksen tuloa valmisteltiin muun muassa kaavoituksessa.

Keravan logistiikkakeskuksesta tavaravirrat kulkevat muualle Suomeen tai ulkomaille. Kerava on rautatieliikenteen ja maantieliikenteen yhtymäkohta, josta on hyvät yhteydet satamaan sekä lentokentälle. Hanke parantaa alueen kaupallisia palveluita merkittävästi, ja uusia työpaikkoja on arvioitu syntyvän jopa tuhat.

Viime vuonna Keski-Uudellamaalla selvitettiin kuntaliitoksen mahdollisuutta Keravan, Järvenpään ja Tuusulan kesken. Hanke kuitenkin kariutui. Loppuvuodesta aihe otettiin uudesta esiin osakuntaliitosten osalta Keravan ja Järvenpään aloitteesta. Yhdistymisselvityksillä haetaan vastausta muun muassa siihen, voisivatko yhdistyneet kunnat tarjota yhdessä palvelujaan tehokkaammin kuin erillisinä yksikköinä. On myös selvitetty, ratkaisisiko yhdistyminen alueen maankäytön ja liikenteen ongelmia.

Kuuluvana vuonna Kerava toimii KUUMA-puheenjohtajana. KUUMA-yhteistyö on varmasti kaikille siihen osallistuville sekä opettavaista että haastavaa. Keravan tavoitteena on puheenjohtajuuskaudellaan saattaa joukko rakenteellisia palvelu-uudistuksia toteutusasteelle. Työn alla on myös KUUMA-kuntien yhteinen asuntopolitiininen ohjelma.

KUUMA-kuntien yhteistyöllä halutaan lisätä tuottavuutta ja parantaa julkisten palveluiden laatua. Yhteistyöllä halutaan vahvistaa myös kuntien asemaa kilpailukyisenä työnantajana.

Työvoiman saatavuus tietyillä aloilla on vaikeutunut. Lisäksi yhä useampi kunnan työntekijä lähestyy eläkeikää ja jää pian pois kunnan palveluksesta. Osaava ja motivoitunut henkilöstö on sekä laadukkaan että tehokkaan palvelutuotannon perusta. Keravan on nyt kehitettävä omaa henkilöstöpolitiikkaansa, jotta kaupunkilaiset saavat ja ovat tyytyväisiä kaupungin tarjoamiin palveluihin myös jatkossa.

Keravan tavoitteena on säilyttää kaupungin nykyinen palvelutaso ja osin parantaa sitä asiakaspalautteen ja erilaisten kehittämishankkeiden avulla. Käyttömenojen kasvu yritetään pitää alle kolmen prosentin.

Kiitokset taloudellisesta onnistuneesta vuodesta 2006 niin kaupungin henkilöstölle kuin luottamushenkilöillekin. Kiitos myös kaupungin asukkaille aktiivisesta osallistumisesta ja vaikuttamisesta.



Rolf Paqvalin
Rolf Paqvalin

TULOSLASKELMA

	1.1.-31.12.2006	1.1.-31.12.2005
Toimintatulot	31 868 811	27 528 647
Myyntituotot	11 631 858	12 123 019
Maksutuotot	6 527 794	5 919 015
Tuet ja avustukset	2 967 059	2 445 816
Muut toimintatuotot	10 742 099	7 040 796
Toimintamenot	-131 279 009	-125 099 934
Henkilöstökulut		
Palkat ja palkkiot	-43 693 001	-42 785 257
Henkilösivukulut		
Eläkekulut	-10 821 666	-11 493 375
Muut henkilösivukulut	-3 243 205	-2 210 431
Palvelujen ostot	-54 094 162	-49 907 380
Aineet, tarvikkeet ja tavarat		
Ostot tilikauden aikana	-7 938 203	-7 655 663
Varastojen lisäys (-) tai vähennys (+)	-10 001	-188
Avustukset	-9 415 247	-9 350 003
Vuokrat	-1 543 819	-1 149 919
Muut toimintakulut	-519 701	-547 462
Toimintakate	-99 410 197	-97 571 287
Verotulot	102 823 286	93 956 975
Muutos-%	9,4 %	3,7 %
Valtionosuudet	10 423 109	11 265 088
Rahoitustuotot ja -kulut		
Korkotuotot	515 198	376 584
Muut rahoitustuotot	893 295	789 541
Korkokulut	-1 769 863	-1 399 016
Muut rahoituskulut	-36 405	-26 130
Vuosikate	13 438 423	7 391 755
Poistot ja arvonalentumiset		
Suunnitelman mukaiset poistot	7 152 579	-7 260 048
Satunnaiset erät		
Satunnaiset tuotot	445 487	
Satunnaiset kulut		
Tilikauden tulos	6 731 331	131 707
Poistoeron lisäys (-) tai vähennys (+)		
Varausten lisäys (-) tai vähennys (+)		
Rahastojen lisäys (-) tai vähennys (+)	-3 750	-1 318
Tilikauden yli-/alijäämä	6 727 581	130 389

KÄYTTÖTALOUS

Käyttötalouden menot, sisäiset erät mukaanlukien, olivat yhteensä 146,6 milj. euroa ja tulot 47,2 milj. euroa. Talousarviossa oli varattu menoihin 146,2 milj. euroa ja tuloihin 44,3 milj. euroa.

Lautakunnittain nettomääräisesti tarkasteltuna lähes kaikki lautakunnat pysyivät talousarviossa. Erikoissairaanhoidon menot alittuivat 75 000 euroa.

Erikoissairaanhoidon osalta nettomenokehitys on viime vuosina ollut seuraava:

Milj. euroa	2002	2003	2004	2005	TA 2005	TP 2006
Erikoissairaanhoido	19,8	21,3	22,1	22,2	24,6	24,5
muutos-%	10,6	7,6	3,8	0,4	10,8	10,4

Erikoissairaanhoidon vuoden 2006 alkuperäinen talousarvio oli 23,6 milj.euroa.

KÄYTTÖTALOUS MÄÄRÄRAHOITTAIN VUONNA 2006

Lautakunta/tehtäväalue (M=menot, T=tulot, N=netto)				
Kaupunginhallitus		TA 2006	TP 2006	ERO
Kaupungin johto	M	861 090	816 616	44 474
	T	500	3 640	3 140
Konserniohjaus	M	2 154 120	2 059 286	94 834
	T	5 873 400	5 840 574	-32 826
Hallintopalvelut	M	2 783 1502	2 703 539	79 611
	T	1 065 250	1 159 672	94 422
Kaupunkikehitys	N	377 500	367 893	9 607
Kiinteistöjen nettomyyntivoitot	T	6 377 220	6 562 693	185 473
Rakennusvalvonta	N	39 020	35 364	3 656
Sisäisten palvelujen liiketaitos	N	95 760	31 732	64 028
Tarkastuslautakunta				
Tilintarkastus	M	54 160	52 890	1 270
Sosiaali- ja terveyslautakunta				
Sosiaali- ja terveystoimen johto	M	1 946 590	1 872 039	74 551
	T	110 000	171 123	61 123
Terveyskeskustoiminta	M	21 597 840	20 813 168	784 672
	T	3 104 700	3 225 876	121 176
Erikoissairaanhoido	M	24 626 000	24 550 892	75 108
Sosiaalitoimisto ja erityispalvelut	M	11 540 590	11 557 622	-17 032
	T	587 000	547 594	-39 406
Toimeentuloturva	M	5 099 500	4 970 467	129 033
	T	2 293 000	2 293 847	847
Työllisyyden hoito	N	425 720	427 917	-2 197
Kasvatus- ja opetuslautakunta				
Perusopetus	M	21 659 350	21 751 306	-91 956
	T	674 000	870 818	196 818
Lukio	M	3 029 180	3 059 955	-30 775
	T	30 000	23 839	-6 161
Aikuislukio	N	1 213 650	1 200 728	12 922
Lasten päivähoito	M	17 855 220	17 820 436	34 784
	T	2 003 000	2 274 110	271 110
Liikuntalautakunta				
Liikuntapalvelut	N	1 196 840	1 205 532	-8 692
Nuorisolautakunta				
Nuorisotoimi	N	753 000	783 000	-30 000
Sivistystyön lautakunta				
Viraston johto ja hallinto	M	141 010	120 406	20 604
Kirjasto	M	1 760 870	1 783 942	-23 072
	T	102 600	107 841	5 241
Kulttuuritoimi	N	345 170	358 363	-13 193
Keravan opisto	N	573 790	564 251	9 539
Museo	M	513 420	510 893	2 527
	T	3 100	19 499	16 399
Ympäristölautakunta				
Ympäristön valvonta ja suojelu	N	480 140	478 036	2 104
Palo- pelastustoimi	M	2 023 210	2 023 868	-658
Aluehälytyskeskus	N	20 000	23 498	-3 498
Tekninen lautakunta				
Vesilaitos	N	-3 428 970	-3 771 054	342 084
Tilalaitos	N	-214 380	-510 086	295 706

TOIMINTAKATE

Toimintakate ilmaisee varsinaisen toiminnan tuloksen. Se ilmoittaa paljonko käyttötalouden kuluista jää katettavaksi verotuloilla ja valtionosuuksilla.

Keravalla toimintakate vuonna 2006 oli 99,4 milj. euroa.

VEROTULOT

Keravan kaupungin tuloveroprosentti vuonna 2006 oli 18,00. Kuntien ansioäyreinä painotettu keskimääräinen tuloveroprosentti oli 18,40 vuonna 2006.

Keravan verotulot vuodelta 2006 olivat yhteensä 102,82 milj. euroa. Tämä oli 70 000 euroa enemmän kuin talousarviossa oli arvioitu. Verotulot kasvoivat edelliseen vuoteen verrattuna 9,4 %. Verotulot muodostuivat seuraavasti:

• kunnallisvero	92,53 m€
• yhteisövero	6,23 m€
• kiinteistövero	4,02 m€
• koiravero	0,04 m€

Vuoden 2006 lopussa toimitetussa vuoden 2005 tuloja koskevassa verotuksessa Keravan verotettava tulo (kunnallisverotus) oli 491,2 milj. euroa, mi-

kä on 3,8 % enemmän kuin vuotta aikaisemmin. Kaupunkien keskimääräinen verotettavan tulon muutos vuodelta 2005 oli 3,1 % ja muutos koko maassa oli 3,3 %.

Asukaskohtainen verotettava tulo verovuonna 2005 oli Keravalla 15 664, kaupunkimaisissa kunnissa 13 894 ja koko maassa 13 054 euroa. Keravan asukaskohtainen verotettava tulo oli 6. korkein (6. vuonna 2004) koko maassa.

Keravan kaupungin kiinteistöveroprosentit olivat vuonna 2006 seuraavat:

• yleinen kiinteistövero	0,80 %
• vakituiset asuinrakennukset	0,25 %
• muut asuinrakennukset	0,75 %
• rakentamaton rakennuspaikka	3,00 %
• voimalaitokset	1,40 %

RAHOITUSTUOTOT JA -KULUT

Koko kaupungin rahoitustuottojen ja -kulujen osalta merkittävin erä on lyhyt- ja pitkäaikaisten lainojen korot. Korkomenot olivat 1,8 milj. euroa. Kasvua

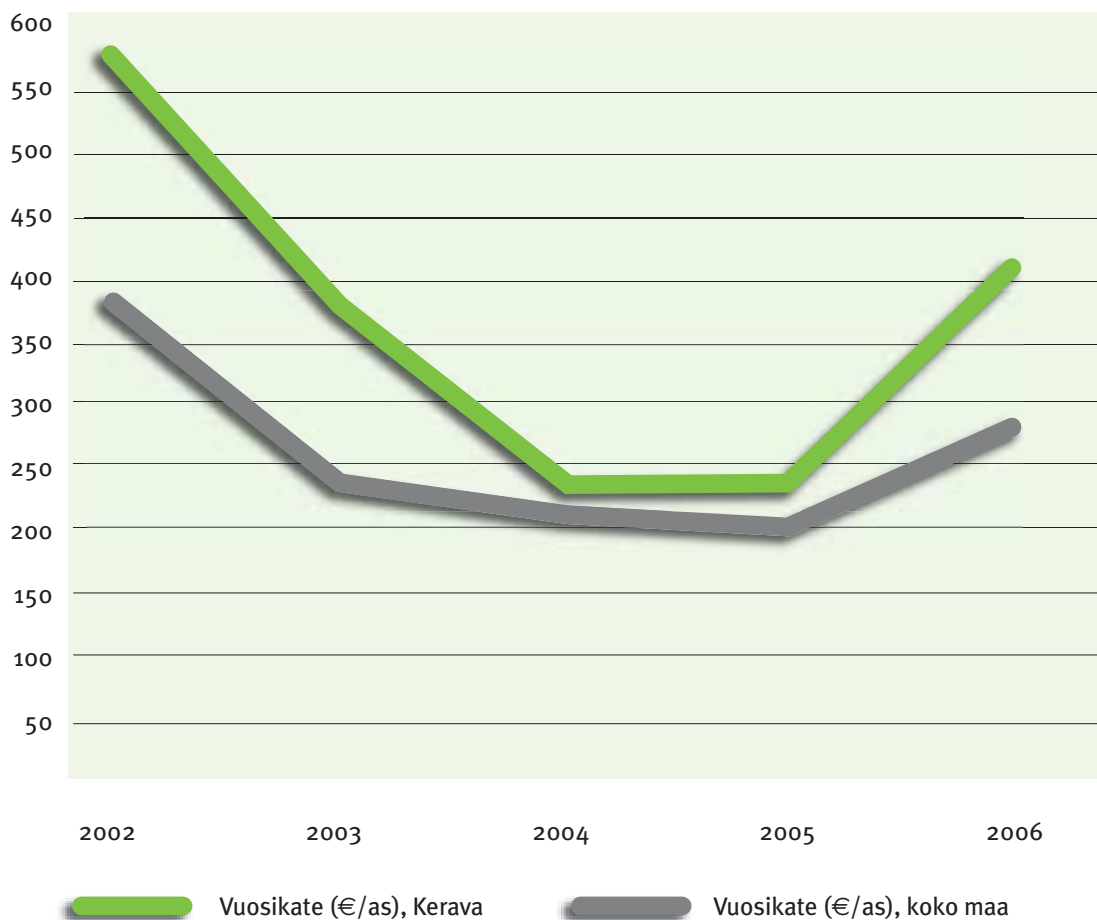
edelliseen vuoteen oli n. 26,4 %. Kasvu ei johtunut lainamäärän kasvusta, vaan korkotason noususta tilivuoden aikana.

VUOSIKATE

Vuosikate ilmoittaa riittääkö kunnan tulorahoitus kattamaan pitkävaikutteisista tuotannontekijöistä aiheutuneet kulut eli käyttöomaisuuden poistot.

Keravan kaupungin vuosikate oli 13,4milj. euroa. Asukasta kohti laskettuna vuosikate oli 416 euroa/asukas. Vuonna 2005 vuosikate oli 7,4 milj. euroa, joka oli 234 euroa/asukas.

Vuosikate (euroa/as) vuosina 2002-2006 Keravalla ja koko maassa keskimäärin



Koko maan osalta vuoden 2006 tieto on arvio.

KONSERNITASE 31.12.2006

VASTAAVAA

	31.12.2006	31.12.2005
Pysyvät vastaavat	372 371 178	353 023 069
Aineettomat hyödykkeet	3 382 814	2 796 979
Aineettomat oikeudet	1 990 510	2 082 054
Muut pitkävaikutteiset menot	1 392 304	714 925
Aineelliset hyödykkeet	347 081 953	329 568 993
Maa- ja vesialueet	34 259 533	34 980 889
Rakennukset	134 872 838	130 070 292
Kiinteät rakenteet ja laitteet	86 043 251	81 575 689
Koneet ja kalusto	54 738 123	53 123 433
Muut aineelliset hyödykkeet	21 246 475	13 308 461
Ennakkomaksut ja keskeneräiset hankinnat	15 921 733	16 510 229
Sijoitukset	21 906 411	20 657 097
Osakkuusyhteisöosuudet	1 683 774	1 331 186
Muut osakkeet ja osuudet	16 707 674	15 480 547
Muut lainasaamiset		3 842 068
Muut saamiset	3 514 963	3 295
Toimeksiantojen varat	711 147	762 676
Valtion toimeksiannot	448 960	531 855
Lahjoitusrahastojen erityiskatteet	41 278	230 821
Muut toimeksiantojen varat	220 909	0
Vaihtuvat vastaavat	29 873 669	34 401 902
Vaihto-omaisuus	1 931 404	1 926 869
Aineet ja tarvikkeet	1 757 909	1 807 706
Keskeneräiset tuotteet	173 495	119 128
Ennakkomaksut	0	35
Saamiset	20 497 987	23 477 570
Pitkäaikaiset saamiset	340 816	341 104
Myyntisaamiset	77 875	90 256
Muut saamiset	262 941	250 848
Siirtosaamiset	0	0
Lyhytaikaiset saamiset	20 157 171	23 136 466
Myyntisaamiset	7 470 548	7 219 337
Lainasaamiset	0	0
Muut saamiset	2 614 436	3 802 879
Siirtosaamiset	10 072 187	12 081 505
Rahoitusarvopaperit	2 340 569	2 858 952
Osakkeet ja osuudet	1 126 517	1 404 164
Sijoitukset rahamarkkinainstrumentteihin	1 214 052	1 454 788
Rahat ja pankkisaamiset	5 103 709	6 138 511
YHTEENSÄ	402 955 994	388 187 647

VASTATTAVAA

	31.12.2006	31.12.2005
Oma pääoma	182 320 711	182 725 449
Peruspääoma	146 560 312	133 045 160
Osuus kuntayhtymien pääoman lisäyksestä	6 080 675	3 935 276
Liittymismaksurahasto	1 406	0
Arvonkorotusrahasto	10 920	22 170
Muut omat rahastot	212 624	13 684 927
Edellisten tilikausien yli-/alijäämä	20 126 913	30 539 781
Tilikauden yli-/alijäämä	9 327 861	1 498 135
Vähemmistöosuudet	4 001 451	755 757
Poistoero ja vapaaehtoiset varaukset	33 400 589	30 683 686
Kertynyt poistoero	30 278 374	28 056 035
Vapaaehtoiset varaukset	3 122 215	2 627 651
Pakolliset varaukset	2 753 301	2 632 376
Eläkevaraukset	291 036	247 148
Muut pakolliset varaukset	2 462 265	2 385 228
Toimeksiantojen pääomat	1 013 164	748 161
Valtion toimeksiannot	425 284	538 619
Muut toimeksiantojen pääomat	587 880	209 542
Vieras pääoma	179 466 778	170 642 218
Pitkäaikainen	119 692 246	112 219 699
Lainat rahoitus- ja vakuutuslaitoksilta	94 162 502	88 120 521
Lainat julkisyhteisöiltä	263 112	120 452
Lainat muilta luotonantajilta	408 132	23 941 813
Muut velat	24 858 500	36 913
Lyhytaikainen	59 774 532	58 422 519
Lainat rahoitus- ja vakuutuslaitoksilta	31 442 603	28 306 292
Lainat julkisyhteisöiltä	10 535	185 576
Lainat muilta luotonantajilta	0	2 180 702
Saadut ennakot	1 198 734	516 478
Ostovelat	11 075 752	11 609 499
Muut velat	4 581 693	3 141 904
Siirtovelat	11 465 215	12 481 710
YHTEENSÄ	402 955 994	388 187 647

KERAVAN KAUPUNGIN TASE 31.12.2006

VASTAAVAA

	31.12.2006	31.12.2005
Pysyvät vastaavat	236 737 724	227 863 336
Aineettomat hyödykkeet	265 764	410 215
Tietokoneohjelmistot	213 027	305 412
Muut pitkävaikutteiset menot	52 737	104 803
Aineelliset hyödykkeet	178 137 458	168 737 952
Maa- ja vesialueet	28 708 893	28 861 307
Rakennukset	60 803 684	54 715 705
Kiinteät rakenteet ja laitteet	73 305 764	68 101 058
Koneet ja kalusto	3 480 035	3 580 394
Ennakkomaksut ja keskeneräiset hankinnat	11 839 081	13 479 489
Sijoitukset	58 334 502	58 715 169
Kuntayhtymäosuudet	25 475 378	25 475 378
Tytäryhteisöosakkeet ja -osuudet	20 919 599	20 904 347
Osakkuusyhteisöosakkeet ja -osuudet	552 415	552 415
Muut osakkeet ja osuudet	1 631 353	1 625 186
Lainasaamiset tytäryhteisöiltä	6 297 741	6 301 172
Lainasaamiset muilta	3 458 016	3 829 670
Toimeksiantojen varat	483 345	571 611
Valtion toimeksiannot	275 793	375 183
Lahjoitusrahastojen erityiskatteet	207 552	196 428
Vaihtuvat vastavat	12 526 421	12 875 461
Vaihto- omaisuus	295 642	380 994
Aineet ja tarvikkeet	295 642	380 994
Saamiset	11 630 540	12 132 203
Lyhytaikaiset saamiset		
Myyntisaamiset	2 641 532	2 225 152
Lainasaamiset muilta	0	0
Muut saamiset	1 025 293	170 968
Siirtosaamiset	7 963 714	9 736 083
Rahoitusarvopaperit	0	0
Rahat ja pankkisaamiset	600 239	362 264
Kassavarat	588 948	361 511
Sisäiset yhdystilit/tekniikka	11 291	753
YHTEENSÄ	249 747 491	241 310 408

VASTATTAVAA

	31.12.2006	31.12.2005
Oma pääoma	175 773 986	169 042 654
Peruspääoma	136 995 569	136 995 569
Muu omat rahastot	210 953	207 203
Edellisten tilikausien yli-/alijäämä	31 839 882	31 709 493
Tilikauden yli-/alijäämä	6 727 581	130 389
Pakolliset varaukset	2 101 025	2 044 978
Eläkevaraukset	206 100	150 053
Muut pakolliset varaukset	1 894 925	1 894 925
Toimeksiantojen pääomat	775 389	536 988
Valtion toimeksiannot	252 117	381 947
Lahjoitusrahastojen pääomat	460 490	121 556
Muiden toimeksiantojen pääomat	62 782	33 846
Vieras pääoma	71 097 091	69 685 788
Pitkäaikainen	27 086 804	28 154 061
Lainat rahoitus- ja vakuutuslaitoksilta	27 086 804	28 145 255
Lainat julkisyhteisöiltä	0	8 806
Lyhytaikainen	44 010 287	41 531 727
Lainat rahoitus- ja vakuutuslaitoksilta	28 578 459	27 247 692
Lainat julkisyhteisöiltä		174 017
Saadut ennakot	874 330	184 148
Ostovelat	5 998 812	5 583 574
Muut velat	2 523 232	1 116 622
Siirtovelat	6 035 453	7 225 673
YHTEENSÄ	249 747 491	241 310 408

RAHOITUSLASKELMA

	1.1.-31.12.2006	1.1.-31.12.2005
Varsinaisen toiminnan ja investointien kassavirta		
<i>Tulorahoitus</i>	7 377 265	3 497 155
Vuosikate	13 438 423	7 391 755
Satunnaiset erät	445 488	0
Tulorahoituksen korjauserät	-6 506 646	-3 894 600
<i>Investoinnit</i>	-9 839 360	-12 383 346
Käyttöomaisuusinvestoinnit	-17 386 623	-18 417 359
Rahoitusosuudet investointimenoihin	373 330	1 088 450
Käyttöomaisuuden myyntitulot	7 173 933	4 945 563
Varsinaisen toiminnan ja investointien kassavirta	-2 462 095	-8 886 191
Rahoitustoiminnan kassavirta		
<i>Antolainauksen muutokset</i>	375 085	357 793
Antolainasaamisten lisäykset	0	-25 000
Antolainasaamisten vähennykset	375 085	382 793
<i>Lainakannan muutokset</i>	89 493	5 672 471
Pitkäaikaisten lainojen lisäys	15 500 000	20 500 000
Pitkäaikaisten lainojen vähennys	-14 650 515	-11 277 529
Lyhytaikaisten lainojen muutos	- 759 992	-3 550 000
<i>Oman pääoman muutokset</i>		
<i>Muut maksuvalmiuden muutokset</i>	2 235 492	2 944 581
Toimeksiantojen varojen ja pääomien muutokset	326 667	59 888
Vaihto-omaisuuden muutos	85 352	96 009
Pitkäaikaisten saamisten muutos		
Lyhytaikaisten saamisten muutos	501 664	-816 040
Korottomien pitkä- ja lyhytaikaisten velkojen muutos	1 321 810	3 604 725
Rahoitustoiminnan nettokassavirta	2 700 070	8 974 845
Kassavarojen muutos		
Kassavarat 31.12.	600 239	362 264
Kassavarat 1.1.	362 264	273 619

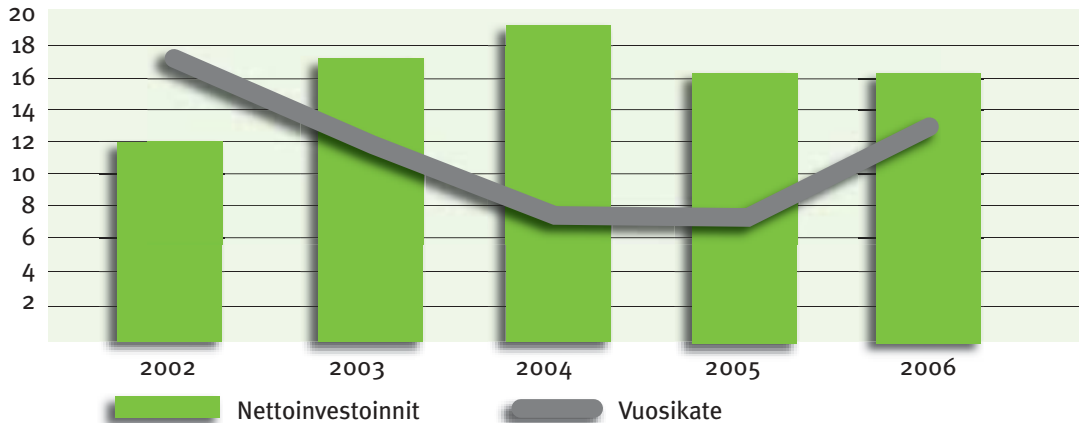
INVESTOINNIT

Tilinpäätösvuonna suurimmat talonrakennushankkeet olivat terveyskeskuksen laajennus ja peruskorjaus, johon käytettiin 1,9 milj. euroa sekä Keravan yhteiskoulun laajennus ja perusparannus, johon käytettiin 2,7 milj. euroa. Maata ja kiinteistöjä ostettiin 0,4 milj. eurolla ja myytiin 7,1 milj. eurolla, josta tulolaskelmavaikuttaisesti kirjattiin 6,5 milj. euroa.

Kunnallistekniikan, puistojen sekä urheilu- ja liikunta-alueiden rakentamiseen käytettiin kertomusvuonna yhteensä 9,0 milj. euroa. Merkittävimmät työkohteet olivat keskustan kadut ja alikulut, Sibeliuksen tien ja Tuusulantien tietyöt sekä Virrenkulma.

Irtaimen käyttöomaisuuden hankintoihin käytettiin 1,6 milj. euroa.

Nettoinvestointien ja vuosikatteen välinen suhde on ollut vuosina 2002-2006 seuraava:



LAINANANTO JA -OTTO

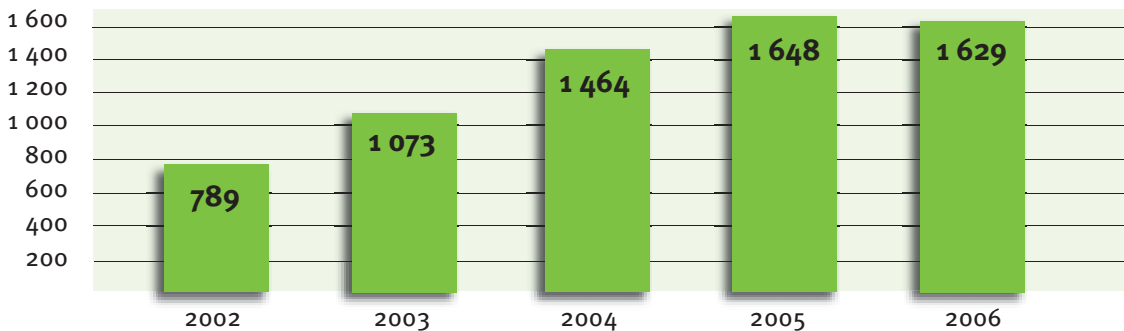
Tilinpäätösvuonna nostettiin uusia pitkäaikaisia lainoja 15,5 milj. euroa. Lainoja lyhennettiin 14,1 milj. euroa.

Lainakannasta 3,0 milj. euroa koostuu Sinebrychoffin tehdaslaitoksen vesihuollon rakentamisen lainoista, jotka Sinebrychoff maksaa vesimaksuissa takaisin kaupungille. Pitkäaikaisen talousarviolainojen määrä asukasta kohden on Keravalla 1 225 euroa ilman Sinebrychoffin lainoja. Vastaava luku vuosi sitten oli 1 210 euroa/asukas.

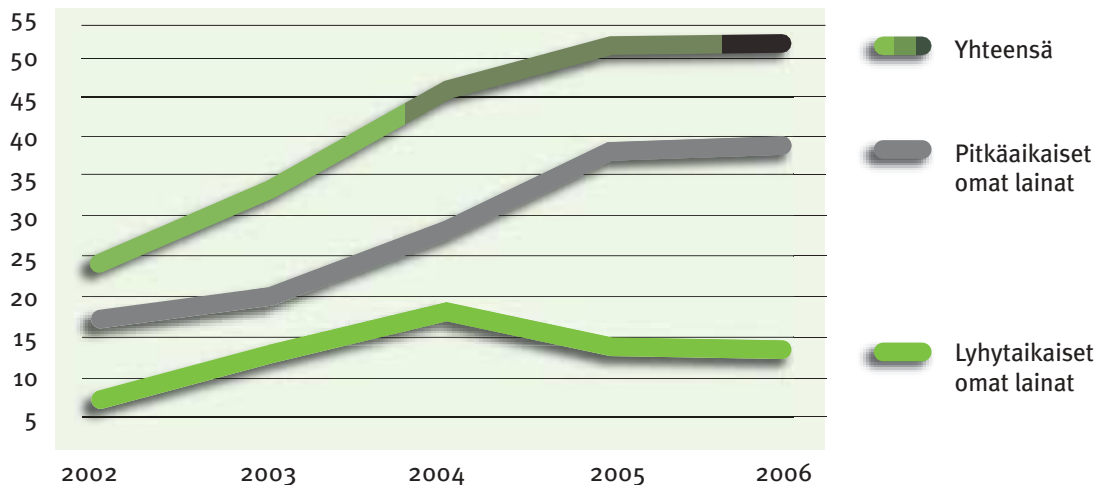
Kaupungin omat lyhytaikaiset lainat vähentyivät vuoden aikana 0,8 milj. euroa. Lyhytaikaista lainaa oli 405 euroa/asukas. Yhteensä kaupungin omien lainojen määrä oli 52,6 milj. euroa, mikä on 1 629 euroa asukasta kohden.

Keskimääräinen lainamäärä asukasta kohden oli kunnissa 1 347 euroa vuonna 2005. Vuoden 2006 osalta arvio on, että se on n. 1 481 euroa.

Kaupungin omien lainojen määrä (euroa) asukasta kohti vuosina 2002-2006



Kaupungin omien lainojen määrä (milj. euroa) vuosina 2002-2006



1. TUNNUSLUVUT

Tuloslaskelman tunnusluvut

	2002	2003	2004	2005	2006
Toimintatuotot/Toimintakulut, %	21,8	23,0	22,2	22,0	24,3
Vuosikate/Poistot, %	313,0	206,9	114,1	101,8	187,9
Vuosikate, €/asukas	577	384	230	234	416

Rahoituslaskelman tunnusluvut

	2002	2003	2004	2005	2006
Investointien tulorahoitus, %	133,9	66,3	35,7	42,7	79,0
Pääomamenojen tulorahoitus, %	81,2	44,6	25,7	26,2	43,0
Lainanhoitokate	1,84	1,27	0,88	0,69	0,93
Kassavarat 31.12., milj. euroa	0,9	0,6	0,3	0,4	0,6
Kassastamaksut/vuosi, milj. euroa	131,8	142,2	150,8	156,2	165,1
Kassan riittävyys, pv	2	2	1	1	1

Taseen tunnusluvut (Keravan kaupunki)

	2002	2003	2004	2005	2006
Omavaraisuus-%	77,6	76,4	72,8	70,1	70,6
Rahoitusvarallisuus €/asukas	-1 051	-1 188	-1 552	-1 807	-1 795
Suhteellinen velkaantuneisuus-%	35,5	39,9	47,5	52,4	48,4
Lainakanta 31.12., milj. euroa	29,5	37,9	49,9	55,6	55,7
Lainat €/asukas	960	1 215	1 591	1 762	1 723
Ilman Koffia ja Keravan Energiaa					
* lainakanta 31.12., milj. euroa	24,2	33,4	45,9	52,0	52,6
* lainat euroa/asukas	789	1 073	1 464	1 648	1 629
Lainasaamiset, milj. euroa	11,4	11,0	10,5	10,1	9,8

Konsernitaseen tunnusluvut

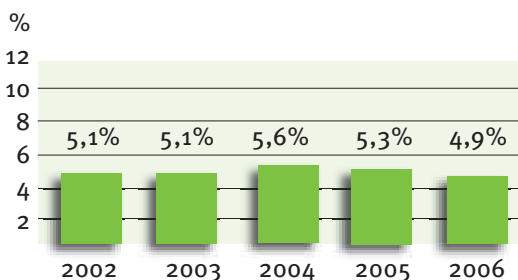
	2002	2003	2004	2005	2006
Omavaraisuus-%	54,6	54,5	55,1	55,0	53,7
Rahoitusvarallisuus euroa/asukas	-3 761	-3 823	-4 119	-4 364	-4 653
Konsernin lainakanta 31.12, milj.euroa	115,3	122,8	132,6	142,9	126,3
Konsernin lainat euroa/asukas	3 754	3 938	4 229	4 529	3 909
Lainasaamiset, milj. euroa	5,0	5,3	4,2	3,8	3,5

2. KÄYTTÖTALouden HENKILÖSTÖMENOT VUOSINA 2002-2006 (1 000 €)

	2002	2003	2004	2005	2006
Palkat	38 972	40 679	41 718	42 785	43 693
Muut henkilöstömenot	11 698	12 205	12 546	13 703	14 065
Yhteensä	50 670	52 884	54 264	56 489	57 758
Henkilöstömenot/käyttötalousmenot (%)	48,2	47,5	45,4	45,1	44,0

3. TYÖTTÖMYYS

Keravan työttömyysaste on vuosina 2002-2006 ollut seuraava:

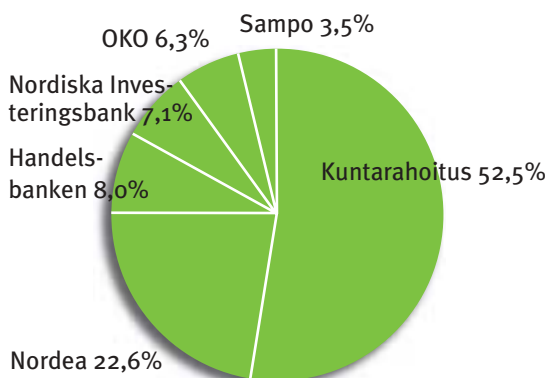


4. PITKÄAIKAINEN VIERAS PÄÄOMA

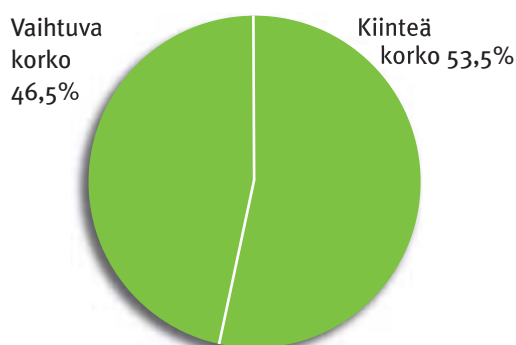
Talousarviolainat 2002-2006

	2002	2003	2004	2005	2006
Lainakanta	22 000 084	24 825 835	32 523 300	41 745 770	42 595 255
€/asukas	716	796	1 037	1 323	1 319
Lainakanta ilman Koffia	17 153 706	20 403 062	28 524 133	38 170 209	39 567 872
€/asukas	559	655	910	1 210	1 225
Nettolainanotto	-71 074	2 825 751	7 697 465	9 222 471	849 485
Pitkäaikaisten lainojen korkomenot	882 453	773 866	915 599	1 001 871	1 289 762

Lainakanta pankkiryhmittäin prosentteina



Lainakanta viitekoroittain prosentteina



5. LYHYTAIKAINEN VIERAS PÄÄOMA

Lainakanta (€)	2002	2003	2004	2005	2006
Kaupungin omat	7 070 004	13 040 009	17 380 000	13 830 000	13 070 008
€/asukas	230	418	554	438	405
Keravan Energia Oy	400 000	0	0	0	0
€/asukas	13	0	0	0	0
Yhteensä	7 470 004	13 040 009	17 380 000	13 830 000	13 070 008
€/asukas	243	418	554	438	405

6. TAKAUKSET

Keravan kaupungilla oli vuoden 2006 lopussa vastuita 60,7 milj. euroa (vuonna 2005 62,1 milj. euroa). Eniten vastuita (milj. euroa) kohdistui seuraaviin yhtiöihin:

Kiinteistö Oy Nikkarinkruunu	36,8
Kiinteistö Oy Heka	12,8
Nikkarin Pysäköinti Oy	5,6

7. RAHASTOT JA VARAUKSET

Keravan kaupungilla on erityiskatteinen vahinkorahasto.

Rahaston tarkoituksena on kattaa kaupungin omaisuutta kohdanneet vahingot sekä kaupungin palveluksessa tai työssä sattuneissa tapaturmissa vahingoittuneille tai heidän omaisilleen tapaturmakorvausten ja maksujen suorittamisesta aiheutuneita kustannuksia.

Rahaston pääoma oli vuoden 2006 alussa n. 207 200 euroa. Rahastosta katettiin vahinkoja yht. n. 1 730 euroa. Rahastoa kartutettiin n. 5 480

euroa korkotuotoilla. Vahinkojen ja saatujen korkojen jälkeen rahaston pääoma oli vuoden lopussa n. 211 000 euroa.

Vuoden 1998 tilinpäätöksestä alkaen on tehty vuosittainen pakollinen investointivaraus kaatopaikan maisemointiin. Vuonna 2005 varausta purettiin ensimmäisen kerran n. 28 500 eurolla eurolla. Vuoden päättyessä varausta oli n. 1,9 milj. euroa. Vuonna 2006 viimeistelytöitä ei tehty. Lisäksi kaupungilla on pakollinen eläkevaraus, jonka suuruus tilikauden päättyessä oli 206 100 euroa.

8. KERAVA-KONSERNI

Keravan kaupungin konsernitasetta muodostettaessa on huomioitu seuraavat tytäryhtiöt ja kuntayhtymät. Suluissa on mainittu omistusosuus.

Tytäryhtiöt

• Asunto Oy Satokilta	(100 %)	• Kiinteistö Oy Heka	(66,7 %)
• Keravan Ahjo Oy	(100 %)	• Nikkarin Pysäköinti Oy	(61,8 %)
• Kiinteistö Oy Keravan Palveluasunnot	(100 %)	• Kiinteistö Oy Salpa-Ahven	(60 %)
• Kiinteistö Oy Nikkarinkruunu	(100 %)	• Tuusulantien Liikekiinteistö Oy	(56,8 %)
• Keravan Energia Oy	(96,5 %)	• Kiinteistö Oy Salpalohi	(53,3 %)
• Kiinteistö Oy Visakallio	(91,2 %)	• Kiinteistö Oy Palokorvenkatu 13	(51 %)
• Kiinteistö Oy Kampihaka	(87,5 %)	• Kiinteistö Oy Keravan Santaniitynkatu 20	(51 %)
• Kiinteistö Oy Salpanierä	(76,8 %)	• Kanniston Liikekiinteistö Oy	(50,3 %)
• Kiinteistö Oy Koukkutie 37-39	(75 %)	• Kiinteistö Oy Salpakirjolohi	(50 %)

Kuntayhtymät

• Helsingin ja Uudenmaan sairaanhoitopiiri	(2,0 %)
• Keski-Uudenmaan Ammattikoulutusyhtymä	(27,7 %)
• Keski-Uudenmaan Vesiensuojelun kuntayhtymä	(27,1 %)
• Tuusulan Seudun Vesilaitos kuntayhtymä	(34,65 %)
• Uudenmaan Erityishuoltopiirin kuntayhtymä	(4,5 %)
• Uudenmaan Liitto	(2,9 %)
• Uudenmaan päihdehuollon kuntayhtymä	(2,9 %)

KERAVAN TALOUS LYHYESTI

	2002	2003	2004	2005	2006
Asukasmäärä 31.12.	30 709	31 170	31 361	31 544	32 305
Tuloveroprosentti	17,50	17,50	17,50	17,50	18,00
Milj. euroa					
Toimintatulot	22,9	25,6	26,6	27,5	31,9
Toimintamenot	105,2	111,4	119,5	125,1	131,3
Verotulot	92,5	89,3	90,6	94,0	102,8
Valtionosuudet(käyttötalous)	7,5	8,4	9,7	11,3	10,4
Vuosikate	17,7	12,0	7,2	7,4	13,4
Investointimenot	16,1	20,5	21,7	18,4	17,4
Lainat	29,5	37,9	49,9	55,6	55,7
Lainat ilman Sinebrychoffin ja Keravan Energian lainoja	24,2	33,4	45,9	52,0	52,6
Varaukset ja rahastot	1,6	1,9	2,3	2,3	2,3
Tilikauden tulos	12,1	6,6	0,9	0,1	6,7
Euroa/asukas					
Vuosikate	577	384	230	234	416
Lainat	960	1 215	1 591	1 762	1 723
Lainat ilman Sinebrychoffin ja Keravan Energian lainoja	789	1 073	1 464	1 648	1 629

KERVO STADS EKONOMI I KORTHET

KERAVA'S FINANCES IN BRIEF

	2002	2003	2004	2005	2006
Invånarantal					
Inhabitants 31.12	30 709	31 170	31 361	31 544	32 305
Inkomstskatteprocent					
Income tax percentage	17,50	17,50	17,50	17,50	18,00
Milj. €					
€ millions					
Intäkter av rörelsen					
Operating revenue	22,9	25,6	26,6	27,5	31,9
Rörelsens kostnader					
Operating expenditure	105,2	111,4	119,5	125,1	131,3
Skatteintäkter					
Tax revenue	92,5	89,3	90,6	94,0	102,8
Statsandelar (driftsekonomi)					
State subsidies	7,5	8,4	9,7	11,3	10,4
Årsbidrag					
Annual balance	17,7	12,0	7,2	7,4	13,4
Investeringsutgifter					
Investment expenditure	16,1	20,5	21,7	18,4	17,4
Lån					
Loans	29,5	37,9	49,9	55,6	55,7
Lån (exkl. Sinebrychoffs och Kervo Energis lån)					
Loans excluding those made to Sinebrychoff and Keravan Energia	24,2	33,4	45,9	52,0	52,6
Reserver och fonder					
Reserves and funds	1,6	1,9	2,3	2,3	2,3
Räkenskapsperiodens resultat					
Financial result	12,1	6,6	0,9	0,1	6,7
€/invånare					
€/resident					
Årsbidrag					
Annual balance	577	384	230	234	416
Lån					
Loans	960	1 215	1 591	1 762	1 723
Lån (exkl. Sinebrychoffs och Kervo Energis lån)					
Loans excluding those made to Sinebrychoff and Keravan Energia	789	1 073	1 464	1 648	1 629

STADSDIREKTÖRENS ÖVERSIKT

Kommunernas ekonomiska läge är i någon mån bättre än tidigare, ifall läget bedöms med årstäckningen som kriterium. Skuldspiralen kommer dock i många kommuner att fördjupas ytterligare. År 2006 var för Kervo ett gott år i jämförelse med den allmänna kommunekonomin. Stadens driftskostnader hölls på en moderat nivå och årstäckningen förbättrades i förhållande till året innan. Årstäckningen är nästan dubbelt större än avskrivningarna. Även regionmässigt står sig årstäckningen per invånare väl i jämförelsen.

I december 2006 fick Kervo stad beröm för sin kloka hushållning. Enligt en av Kommunförbundet utförd utredning har Kervo under 2000-talet varje år lyckats uppnå ett läge där kommunens årstäckning överensstämmer med planerade avskrivningar. Endast sex kommuner i landet har lyckats med samma.

Kervo stads strategiska mål har varit att hejda tillväxten i upplåningen och börja sänka den istället. Detta mål nåddes delvis redan i fjol när tillväxten i skuldsättningen kunde bromsas upp.

År 2006 investerade staden fortsättningsvis i skolans utvidgnings- och grundreparationsprojekt, som skall slutföras innevarande år. Även Lapila daghemsprojekt inleddes i fjol. Hösten 2007 kommer ett helt förnyat daghem för 80 barn att inleda sin verksamhet i Lapila.

Av de kommunaltekniska projekten utgjorde stadens gator och undergångsleder samt utbyggnaden av Virrenkulmas kommunalteknik de mest betydande objekten. Därtill inleddes Citymarkets byggnadsarbeten i slutet av året. Här består stadens andel av utbyggnaden av områdets kommunalteknik.

I stadsorganisationen gjordes en betydande ändring genom att staden externaliserade skötseln av tjänsterelationer och bokföringen till Silta Oy. På beslutet invergade såväl ekonomiska som funktionella orsaker. Den enhet som inom staden skött verksamheten var alltför liten för att kunna omhändera den ständiga förnyelsen av processerna. Silta Oy erbjöd en lösning på detta problem.

Befolkningen i Kervo ökade med exceptionella 2,4 procent i fjol. Vid årsskiftet 2006 räknade staden redan med 32 305 invånare. Tillväxten förklaras delvis av att utflytningen från staden minskat märkbart.

Bostadsproduktionen i staden är balanserad och antalet nya bostäder uppgick år 2006 till 547 stycken. Bostadsbyggena var förlagda främst i trakten av Ahjo, centrum och områdena kring Alikera. Staden sålde dessutom tomtmark speciellt i Virrenkulma.

Stadens tjänster förbättrades år 2006 särskilt vad beträffade rese- och kommunikationstjänster genom att staden anslöt sig till SAD:s resebiljettsystem. Det nya biljettsystemet fick ett gott mottagande av stadens invånare, rentav över förväntan. Hälso- och sjukvårdstjänsterna förbättrades avsevärt när hälsocentralens nya och utvidgade lokaler togs i bruk. Under år 2006 allokerades resurser också på olika verksamhetsformer inom missbrukarvården samt på mentalvårds- och barnskyddstjänster.

Den väl skötta näringspolitiken i Kervo bär frukt. I den riksomfattande utredningen som utfördes av Företagarna i Finland var Kervo bäst av Nylands kommuner, mätt med enkätens alla mätare. Staden vill med sina egna åtgärder skapa gynnsamma förutsättningar för företagen. I fjol uppgick antalet nystartade företag till 155.

Logistiskt förbättrades Kervos ställning när den nya bansträckan Kervo-Lahtis öppnades. Banan stöder fö-

retagens verksamhet i Mellannyland, exempelvis genom att den förbättrar tillgången på arbetskraft. Också läroanstalterna kan dra nytta av den nya banan. Yrkehögskolan Laurea håller på att centralisera sin verksamhet till Kervo delvis tack vare våra mångsidiga trafikförbindelser.

Kervo logistiska betydelse kommer de närmaste åren att öka avsevärt när logistikcentret i Savio år 2009 inleder sin verksamhet. Kervo logistikcentrum kommer att fungera som en förlängning av Notsjö hamn. Logistikcentralens tillkomst bereddades under fjolåret bland annat i stadsplanen.

Från Kervo logistikcentrum kommer strömmen av varor att kanaliseras vidare till Finland eller utomlands. Kervo fungerar som en knutpunkt för järnvägs- och landsvägstrafiken där förbindelserna till hamnen och flygfältet är goda. Projektet förbättrar märkbart områdets kommersiella tjänster och antalet nya arbetsplatser som härigenom uppkommer bedöms uppgå till hela ett tusen.

I fjol utreddes möjligheten att i Mellannyland skapa en kommunsammanslagning av Kervo, Träskända och Tusby. Projektet lyckades emellertid inte. I slutet av året togs ärendet upp på nytt på initiativ av Kervo och Träskända som sökte möjligheter till en delsammanslagning. Med kartläggningen av en eventuell sammanslagning söker man svar bland annat på frågan om huruvida de förenade kommunerna tillsammans skulle kunna erbjuda sina tjänster på ett effektivare sätt än som separata enheter. Man har också utrett om en samgång skulle lösa problemen med områdets markanvändning och trafik.

Under innevarande år kommer Kervo att stå som ordförande för projektet KUUMA. KUUMA-samarbetet är för alla deltagande parter såväl lärorikt som utmanande. Kervo har som mål att under ordförandeskapet få till stånd en mängd strukturella förnyelser i sina tjänster. KUUMA-kommunernas gemensamma bostadspolitiska program är också under arbete.

Med KUUMA-kommunernas samarbete vill man öka produktiviteten och förbättra de offentliga tjänsternas kvalitet. Med samarbetet vill man också stärka kommunernas ställning som konkurrenskraftiga arbetsgivare.

Tillgången på arbetskraft har ställvis försvårats. Därtill kommer att allt flere kommunarbetare närmar sig pensionsåldern och lämnar snart sina tjänster i kommunen. En kunnig och motiverad personal är grunden till produktionen av högklassiga och effektiva tjänster. Kervo bör nu satsa på en utveckling av sin egen personalpolitik för att stadens invånare skall få de tjänster de behöver och att de också i fortsättningen skall vara nöjda med de tjänster staden erbjuder.

Kervos målsättning är att bibehålla stadens nuvarande servicenivå och delvis förbättra den med tillhjälp av kundfeedback och olika utvecklingsprojekt. Man försöker hålla tillväxten av driftskostnaderna under tre procent.

Till stadens personal och förtroendepersoner vill jag rikta ett varmt tack för det ekonomiskt givande året 2006. Även stadens invånare tackas för aktiv medverkan och gott samarbete.



Rolf Paqvalin

THE MAYOR'S ECONOMIC REVIEW

Municipal economies in Finland are in somewhat better shape than in the past when judged on the basis of yearly financial balance although many municipalities continue to be caught in a worsening spiral of indebtedness. For Kerava, 2006 was a good year in relation to the general situation for municipalities. Operating costs remained moderate, and the bottom line improved in comparison with 2005. The balance for 2006 is almost double the size of depreciations. The surplus per resident also holds up in regional comparisons.

In December 2006 Kerava was congratulated on its wise financial performance. According to a study by the Finnish Association of Municipalities, Kerava has been in a situation every year during the 21st Century where its annual surplus has covered its planned depreciations, a feat achieved by only six municipalities in Finland.

Kerava's strategic goal is to stop the growth in borrowing and start to reduce it. This target was partially achieved last year when growth in the amount borrowed was brought to a halt.

During 2006 the municipality invested further in the expansion and upgrading of the Kerava Comprehensive School, which will be ready during 2007. The Lapila Child Care Center project also began in 2006. In autumn 2007 a completely renovated center for 80 children will open.

The most significant investments in infrastructure were for streets and underpasses in the town center and the provision of water, sewage and electrical infrastructure to the Virrenkulma district. In addition, construction got underway at the end of the year for the Citymarket project. The municipality's share of this project involves provision of basic infrastructure for the area.

A significant change in the municipality's organization occurred when the responsibility for service relations and bookkeeping were outsourced to Silta Ltd. There were both financial and operational motives for this move. The municipal unit that previously handled these assignments was too small to ensure their continuous development. Silta Ltd. offered a solution to this challenge.

Kerava's population grew during the year under review by an unprecedented 2.4%. At the end of 2006, the municipality had 32,305 residents. One reason for the growth was that the number of people moving away from Kerava during the year declined significantly.

The production of new housing in Kerava is proceeding according to plan, and 547 new units were readied for occupation during 2006. New housing construction is primarily concentrated in Ahjo, the town center and Lower Kerava. The municipality also sold plots for housing construction, mainly in Virrenkulma.

Kerava's services improved during 2006 with respect to travel and mobility when the municipality joined the YTV (Helsinki Metropolitan Area Council) ticket system. Residents have readily accepted the new tickets, even exceeding expectations. Conditions also improved markedly in health services as the renovated and enlarged health center was reopened. During the year under review, resources were also directed to alcohol dependency rehabilitation as well as mental health and child protection services.

Kerava's took good care of its business policy, and this approach produced results. For example, the Federation of Finnish Enterprises, in its nationwide study, rated Kerava best among all municipalities in the Newland (Uusimaa) Province in all categories measured. In everything it does, Kerava strives to create opportunities for its business community to succeed. During the year under review, 155 companies began operations in Kerava.

Logistically Kerava's position improved with the opening of the Kerava-Lahti direct rail link. The new line supports commercial activity in Central Newland, in particular by improving workforce availability. Educational institutions also benefited from the rail link. The Laurea University of Applied Sciences is concentrating its activities in Kerava, in part thanks to the varied transportation offerings available.

Kerava's logistical role will gain new significance in coming years when the logistics center being built in Savio begins operation in 2009. The Kerava logistics center will operate as an extension of the Vuosaari port in Helsinki. During the year under review, preparations for the logistics center were carried forward in, among others, town planning activities.

From the Kerava logistics center, goods will flow to the rest of Finland and beyond its borders. Kerava is a junction for road and rail traffic with good connections to the Port of Helsinki and the Helsinki-Vantaa Airport. The logistics center project will significantly improve the area's commercial services, and as many as a thousand new jobs are expected to be created.

During 2006 in Central Newland, the potential for creating a federation of the municipalities of Kerava, Järvenpää and Tuusula was studied. However, the project was dropped. At the end of the year, the idea was resurrected in modified form at the initiative of Kerava and Järvenpää. The examination of the possibility of merging these two municipalities seeks answers, among other questions, to whether together they can provide services more efficiently together than they can individually. Also under consideration is whether merging would solve the area's land use and transportation problems.

During the current year Kerava holds the chairmanship of KUUMA. KUUMA cooperation is certainly both instructional and challenging for all its participants. Kerava's goal during its chairmanship is to bring a whole group of constructive service innovations to the point of implementation. A joint housing policy program for the KUUMA towns is also in the works.

Cooperation among the KUUMA municipalities aims at increasing productivity and improving the quality of municipal services. Collaboration is also designed to improve the competitive position of the municipalities as employers.

It has become increasingly difficult to attract employees in certain sectors. In addition, an increasing number of municipal employees are approaching retirement age and will soon leave municipal service. A skilled and motivated work force is the basis for both quality and efficiency in the production of services. Kerava has to develop its own personnel policies so that residents receive and are satisfied with the services provided by their municipality, not only now but in the future.

Kerava's goal is to maintain its current service level and improve it somewhat, based on customer feedback and various development programs. Every effort will be made to keep the growth of operating costs under three percent.

I would like to express my thanks to both municipal employees and elected officials for an economically successful year in 2006. Thanks as well to Kerava's residents for their active participation and influence.



Rolf Paqvatin.







Keskushallinto, Kauppakaari 11, 04200 Kerava
Puhelin (09) 294 91, telefax (09) 2949 2101